



Założenia do nowego

WEWNĘTRZNEGO SYSTEMU ZAPEWNIENIA JAKOŚCI KSZTAŁCENIA

PIŁA – GRUDZIEŃ 2012

SPIS TREŚCI

WPROWADZENIE.....	4
UREGULOWANIA PRAWNE WSZJK	6
PODSTAWOWA TERMINOLOGIA W SYSTEMIE.....	8
JAKOŚĆ KSZTAŁCENIA	8
ZAPEWNIENIE JAKOŚCI KSZTAŁCENIA	8
WEWNĘTRZNY SYSTEM ZAPEWNIENIA JAKOŚCI.....	9
DEFINICJA WSZJK.....	10
CELE WSZJK.....	11
CEL GENERALNY WSZJK	11
CELE GŁÓWNE WSZJK.....	11
CELE CZĄSTKOWE W RAMACH CELÓW GŁÓWNYCH WSZJK	12
MODEL FUNKCJONALNY WSZJK	14
UWARUNKOWANIA METODOLOGICZNE SYSTEMU	18
OBSZARY INTERWENCJI I PROCESY WSZJK.....	22
STRUKTURA ORGANIZACYJNA WEWNĘTRZNEGO SYSTEMU ZAPEWNIENIA JAKOŚCI	33
POZIOMY STRUKTURY ORGANIZACYJNEJ WSJK	33
ZAKRESY DZIAŁANIA DLA JEDNOSTEK ORGANIZACYJNYCH UCZELNI TWORZĄCYCH STRUKTURĘ ORGANIZACYJNĄ WSZJK.....	37
MECHANIZMY OCENY EFEKTYWNOŚCI WSZJK ORAZ INSTRUMENTÓW ZAPEWNIAJĄCYCH DOSKONALENIE SYSTEMU	51
ZASADY WERYFIKACJI I OCENY DZIAŁAŃ DOSKONALĄCYCH I NAPRAWCZYCH	51
AKTUALNY SYSTEM WEWNĘTRZNYCH PRZEPISÓW PRAWNYCH NORMUJĄCYCH PROCES ZAPEWNIENIA JAKOŚCI KSZTAŁCENIA	55

*„Świadomi rosnących potrzeb edukacyjnych, innowacyjnych, badawczo-rozwojowych i kulturowych w dynamicznie rozwijającym się globalnym społeczeństwie informacyjnym, uczynimy wszystko, aby Państwowa Wyższa Szkoła Zawodowa im. Stanisława Staszica w Pile, będąc największą uczelnią w subregionie pilskim była narodowi użyteczna poprzez bogatą i różnorodną ofertę edukacyjną o najwyższej jakości, dostosowaną do obecnych i przyszłych potrzeb lokalnego i regionalnego rynku pracy oraz do oczekiwań pracodawców.
Spełnianie misji Uczelni, przekładającej się na zapewnienie najwyższej jakości poziomu kształcenia, pracy naukowej i wychowawczej oraz czynne uczestnictwo w tworzeniu europejskiej przestrzeni edukacyjnej i badawczej jest dla całej społeczności Uczelni powinnością i zaszczytnym wyzwaniem.”*

Misja Uczelni zapisana w **Strategii Rozwoju Państwowej Wyższej Szkoły Zawodowej im. Stanisława Staszica w Pile na lata 2007 - 2015**

WPROWADZENIE

„Celem europejskiego wymiaru zapewnienia jakości jest promowanie wzajemnego zaufania oraz poprawa przejrzystości, przy poszanowaniu różnorodności krajowych uwarunkowań i przedmiotów nauczania”.

Europejskie Stowarzyszenie Uniwersyteckie (EUA)
Deklaracja z Grazu (lipiec 2003 r.)

Podstawowymi **celami** kształcenia wyższego w Europie, wg Deklaracji Bolońskiej są między innymi: przygotowanie absolwentów do potrzeb rynku pracy, przygotowanie do bycia aktywnym obywatelem w demokratycznym społeczeństwie, także europejskim, rozwój i podtrzymanie podstaw wiedzy zaawansowanej (społeczeństwo i gospodarka wiedzy), czy rozwój osobowy kształconych.

Wdrażanie do praktyki akademickiej różnych aspektów Procesu Bolońskiego, nowelizacja ustawy prawo o szkolnictwie wyższym, nowe podejście do definiowania i oceny programów kształcenia, budowanych na bazie Krajowych Ram Kwalifikacji i opartych na efektach kształcenia, priorytety strategii „Europa 2020”, szczególnie w odniesieniu do „wzrostu inteligentnego”, czyli rozwoju opartego na wiedzy i innowacjach, a także zjawisko niżu demograficznego, wymuszają na kierownictwie Uczelni inicjowanie i podejmowanie zdecydowanych **działań projakościowych** w sferze kształcenia studentów i doksztalcania absolwentów.

Potrzeba zaprojektowania, wykonania, przetestowania i wdrożenia do praktycznej działalności **wewnętrznego systemu zapewnienia jakości kształcenia** jest tak oczywista, jak oczywistym jest oczekiwanie, że usługi edukacyjne świadczone przez uczelnię będą usługami o najwyższej jakości.

Niezwykle ważnym determinantem skutecznego funkcjonowania systemu będzie wyeliminowanie bądź ograniczenie do minimum czynnika braku precyzji przy określaniu wzajemnych kompetencji na poszczególnych szczeblach hierarchii zarządzania jakością kształcenia, wymagające wprowadzenia do systemu jednoznacznie rozumianej terminologii, tym bardziej, że w obszarze jakości kształcenia zauważa się, że niektóre pojęcia, w tym także pojęcia kluczowe (jakość, zapewnienie jakości, ocena jakości, zarządzanie jakością, struktura organizacyjna, proces, procedura), mają przypisany różny zakres znaczeniowy. Zdefiniowanie używanych w systemie pojęć kluczowych przyczyni się przede wszystkim do jednoznacznego i tożsamego rozumienia ich znaczenia, ale przede wszystkim usprawni procesy komunikacji we wszystkich strumieniach informacyjnych, a także zapewni wyraźnie większy obiektywizm w formułowaniu ocen i w zarządzaniu zmianą.

Odrębnym problemem na etapie projektowania budowy WSZJK okazała się potrzeba i konieczność sformułowania pewnych standardów praktycznego stosowania systemu. Przyjęto, że tego typu standardy należy opracować na trzech wzajemnie uzupełniających się poziomach praktycznego funkcjonowania systemu:

1. Spójne **cele systemu**, wpisujące się w Krajowe Ramy Kwalifikacji, uwzględniające przepisy prawa, wymagania akredytacyjne oraz oczekiwania interesariuszy.
2. **Poziom statyczny systemu**, czyli jego składniki, formy rozwiązań organizacyjnych i ściśle zdefiniowane zadania.

3. **Poziom dynamiczny systemu**, czyli procesy systemu wraz z głównymi i szczegółowymi procedurami realizacji tych procesów w systemie, obejmujące algorytmy wykonania poszczególnych zadań wraz z opisem wymaganych metod badania, oceniania i weryfikowania oraz zasad działań oceniających, zapewniających reprezentatywny charakter ocen, upoważniający do podejmowania decyzji w ramach zarządzania systemem. Ważnym elementem systemu będą wzory wytwarzanych dokumentów (dostępnych w wersji elektronicznej) wraz z opisem zasad ich obiegu w systemie.

Główną grupę docelową WSZJK stanowią studenci stacjonarnych i niestacjonarnych studiów licencjackich i inżynierskich oraz słuchacze studiów podyplomowych. W szerszym ujęciu, grupę docelową stanowi także społeczność lokalna i subregionalna, w tym w szczególności pracodawcy.

Instytucjonalna autonomia Uczelni nakłada obowiązek zapewnienia najwyższej jakości kształcenia, a w konsekwencji wzięcie na siebie pełnej odpowiedzialności za zapewnienie jakości oferowanego kształcenia, w szczególności poprzez rozwijanie i poprawianie jakości programów kształcenia dla studentów oraz słuchaczy, z uwzględnieniem Krajowych Ram Kwalifikacji dla szkolnictwa wyższego i oczekiwań pracodawców, szczególnie północnej Wielkopolski, włączenie do procesu zapewnienia jakości kształcenia niezbędnych struktur organizacyjnych, skutecznie realizujących i wspierających proces dydaktyczny, opracowanie przejrzystych procesów i skutecznych procedur działań pro jakościowych, realizowanych z przestrzeganiem zasad szeroko rozumianej kultury jakości i poczucia odpowiedzialności.

Żywimy nadzieję, że nowy Wewnętrzny System Zapewnienia Jakości Kształcenia Państwowej Wyższej Szkoły Zawodowej im. Stanisława Staszica w Pile zapewni osiągnięcie europejskich standardów jakości kształcenia, spełniając przy tym wymagania Polskiej Komisji Akredytacyjnej w zakresie programowej i instytucjonalnej oceny jakości kształcenia w Uczelni.

Zespół opracowujący niniejsze założenia do nowego Wewnętrznego Systemu Zapewnienia Jakości Kształcenia ma nadzieję, że zaprojektowany system uzyska pełną aprobatę środowiska Uczelni i stanie się głównym instrumentem nie tylko powtarzalnego monitorowania deklarowanych efektów kształcenia oraz weryfikacji stwierdzonych niedociągnięć czy błędów, ale przede wszystkim, że będzie systemem o spiralnym cyklu życia, co zapewni jego nieustanny iteracyjny rozwój, przekładający się na trwałe doskonalenie efektów kształcenia, a tym samym na zaspokojenie oczekiwań interesariuszy wewnętrznych i zewnętrznych, odgrywając jednocześnie istotną rolę we wzmacnianiu pozycji Uczelni na wielkopolskim rynku edukacyjnym.

UREGULOWANIA PRAWNE WSZJK

Rozporządzenie Ministra Nauki i Szkolnictwa Wyższego z dnia 5 października 2011 roku w sprawie warunków prowadzenia studiów na określonym kierunku i poziomie kształcenia (Dz.U. z 2011 nr 243 poz. 1445) w §9 i §11 odwołuje się do wewnętrznego systemu zapewnienia jakości kształcenia, następująco:

§ 9

„1. Jednostka organizacyjna uczelni może prowadzić studia pierwszego stopnia lub studia drugiego stopnia, jeżeli (...) p. 9: **wdrożyła wewnętrzny system zapewniania jakości kształcenia**, uwzględniający działania na rzecz doskonalenia programu kształcenia na prowadzonym kierunku studiów.”

„2. Jednostka organizacyjna uczelni, która rozpoczyna kształcenie na nowym kierunku studiów, powinna: (...) p. 2: **wdrażyć wewnętrzny system zapewniania jakości kształcenia**, uwzględniający działania na rzecz doskonalenia programu kształcenia na prowadzonym kierunku studiów, od dnia rozpoczęcia kształcenia na danym kierunku studiów.”

§ 11

„1. **Wewnętrzny system zapewnienia jakości, odnoszący się do wszystkich etapów i aspektów procesu dydaktycznego, uwzględnia w szczególności wszystkie formy weryfikowania efektów kształcenia na poszczególnych kierunkach studiów, osiąganym przez studenta w zakresie wiedzy, umiejętności i kompetencji społecznych oraz oceny dokonywane przez studentów, o których mowa w art. 132 ust. 3 ustawy, oraz wnioski z monitorowania kariery zawodowej absolwentów uczelni.**

2. Kierownik podstawowej jednostki organizacyjnej uczelni, po zasięgnięciu opinii zespołu nauczycieli akademickich zaliczanych do minimum kadrowego określonego kierunku studiów, przedkłada na koniec roku akademickiego radzie tej jednostki ocenę efektów kształcenia, która stanowi podstawę doskonalenia programu kształcenia.”

Powyższe uregulowania prawne nie definiują wprost wewnętrznego systemu zapewnienia jakości kształcenia, jego celów, zadań i funkcjonalności, a jedynie wskazują cząstkowe składniki, potraktowane wybiórczo, podlegające kontroli zewnętrznej ze strony Polskiej Komisji Akredytacyjnej, na mocy Art. 48a., p. 3 i 4 Ustawy z dnia 27 lipca 2005 r. Prawo o szkolnictwie wyższym (Dz. U. Nr 164, poz. 1365, z późn. zm.) o następującej treści:

Art. 48a.

3. Komisja (Polska Komisja Akredytacyjna) dokonuje **oceny jakości kształcenia** na kierunkach studiów (ocena programowa), mając na uwadze **efekty kształcenia** odpowiadające Krajowym Ramom Kwalifikacji w zakresie obszarów kształcenia i kierunków studiów oraz spełniania warunków niezbędnych do prowadzenia studiów określonych w przepisach wydanych na podstawie art. 9 ust. 3 pkt 1-4 oraz art. 9b i 9c.

4. Komisja może dokonywać oceny działalności podstawowej jednostki organizacyjnej uczelni (ocena instytucjonalna), w tym oceny jakości kształcenia na prowadzonych przez nią studiach trzeciego stopnia i studiach podyplomowych; ocenę instytucjonalną przeprowadza się w jednostce, w której wcześniej dokonano oceny programowej na większości prowadzonych przez nią kierunków studiów.

Polska Komisja Akredytacyjna Uchwałą Nr 1/2011 z dnia 10 listopada 2011 r. w sprawie Statutu Polskiej Komisji Akredytacyjnej przyjęła Statut Polskiej Komisji Akredytacyjnej, stanowiący Załącznik do Uchwały Nr 1/2011. Załącznik do Statutu Polskiej Komisji Akredytacyjnej uchwalonego w dniu 10 listopada 2011 r. w części pierwszej zawiera szczegółowe kryteria oceny programowej, zaś w części drugiej szczegółowe kryteria oceny instytucjonalnej podstawowej jednostki organizacyjnej uczelni. Analiza szczegółowych zapisów tych kryteriów uszczegółowia istotę wewnętrznego systemu

zapewnienia jakości. Zarówno kryteria oceny programowej jak też oceny instytucjonalnej skupiają się zasadniczo na ocenie jakości kształcenia studiów w ośmiu głównych obszarach tematycznych, odnoszących się także wprost lub pośredni do wewnętrznego systemu zapewnienia jakości kształcenia.

Dla oceny programowej jest to kryterium ósme:

8. Jednostka rozwija wewnętrzny system zapewniania jakości zorientowany na osiągnięcie wysokiej kultury jakości kształcenia na ocenianym kierunku studiów.

- 1) Jednostka wypracowała przejrzystą strukturę zarządzania kierunkiem studiów oraz dokonuje systematycznej, kompleksowej oceny efektów kształcenia; wyniki tej oceny stanowią podstawę rewizji programu studiów oraz metod jego realizacji zorientowanej na doskonalenie jakości jego końcowych efektów,
- 2) w procesie zapewniania jakości i budowy kultury jakości uczestniczą pracownicy, studenci, absolwenci oraz inni interesariusze zewnętrzni.

Dla oceny instytucjonalnej natomiast jest to kryterium drugie o następującej treści:

2. Jednostka stosuje skuteczny wewnętrzny system zapewnienia jakości kształcenia.

- 1) Struktura podejmowania decyzji w zarządzaniu jakością jest przejrzysta i zapewnia udział pracowników, studentów, doktorantów, słuchaczy oraz interesariuszy zewnętrznych w podejmowaniu istotnych decyzji dotyczących jakości kształcenia.
- 2) wewnętrzne procedury zapewnienia jakości kształcenia mają charakter kompleksowy, przeciwdziałają powstawaniu zjawisk patologicznych i zapewniają weryfikację i ocenę efektywności wszystkich czynników wpływających na jakość kształcenia, a w szczególności umożliwiają:
 - a) ocenę stopnia realizacji efektów kształcenia, zdefiniowanych dla prowadzonych przez jednostkę studiów,
 - b) udział pracodawców i innych przedstawicieli rynku pracy w określaniu i ocenie efektów kształcenia,
 - c) monitorowanie losów absolwentów w celu oceny efektów kształcenia na rynku pracy,
 - d) monitorowanie i okresowe przeglądy programów kształcenia,
 - e) ocenę zasad oceniania studentów, doktorantów i słuchaczy oraz weryfikację efektów ich kształcenia,
 - f) ocenę jakości kadry prowadzącej i wspierającej proces kształcenia, w tym także przez studentów, doktorantów i słuchaczy, oraz realizowanej polityki kadrowej,
 - g) ocenę poziomu naukowego jednostki,
 - h) ocenę zasobów materialnych, w tym infrastrukturę dydaktyczną i naukową, a także środki wsparcia dla studentów,
 - i) funkcjonowanie systemu informacyjnego, tj. sposobu gromadzenia, analizowania i wykorzystywania stosownych informacji w zapewnieniu jakości kształcenia,
 - j) publiczny dostęp do aktualnych i obiektywnie przedstawionych informacji o programach studiów, zakładanych efektach kształcenia, organizacji i procedurach toku studiów,
- 3) jednostka dokonuje systematycznej oceny efektywności wewnętrznego systemu zapewniania jakości, a jej wyniki wykorzystuje do doskonalenia polityki zapewniania jakości i budowy kultury jakości kształcenia.

PODSTAWOWA TERMINOLOGIA W SYSTEMIE

JAKOŚĆ KSZTAŁCENIA

Podstawowym terminem występującym w systemie jest **JAKOŚĆ**, definiowana w literaturze na wiele sposobów. Definicja normatywna wg PN-EN ISO 9000:2006 określa jakość, jako „**stopień, w którym zbiór inherentnych (nieodłącznych) właściwości** (fizycznych, dotyczących zmysłów, behawioralnych, czasowych, ergonomicznych, funkcjonalnych) **spełnia wymagania**”.

Jakość w takim rozumieniu to przede wszystkim stan zgodności z przyjętymi wymaganiami i oczekiwaniami Klientów, którymi w przypadku naszej Uczelni w ujęciu węższym są studenci i słuchacze, a w ujęciu szerszym także pracownicy Uczelni oraz społeczność lokalna i subregionalna, ze szczególnym wskazaniem pracodawców i instytucji związanych z rynkiem pracy, dla których oferowana przez Uczelnię jakość kształcenia oznacza zaspokajanie aktualnych i przyszłych potrzeb, co oznacza, że jakość kształcenia oferowana i zapewniana w procesie dydaktycznym ma mieć swoistą przydatność użytkową, mierzoną poziomem przygotowania Absolwenta, stanowiącego „produkt” systemu do zaspokajania potrzeb i oczekiwań pracodawców w zakresie wiedzy, umiejętności i kompetencji społecznych.

Myśląc „**JAKOŚĆ KSZTAŁCENIA**” mamy zatem na względzie **jakość (doskonałość) produktu, stanowiącego centralny punkt systemu, osiąganą w wyniku procesu uczenia się i nauczania w warunkach dobrej organizacji studiów, prowadzonych z wykorzystaniem odpowiedniej infrastruktury dydaktycznej i naukowo-badawczej, zapewniającą tym samym w sposób ciągły i pełny potrzeby odbiorców na lokalnym i regionalnym rynku pracy.**

ZAPEWNIENIE JAKOŚCI KSZTAŁCENIA

Zapewnienie jakości kształcenia, jako pojęcie występujące w systemie jest pojęciem słabo doprecyzowanym, ponieważ nie określa poziomu tej jakości. Dlatego mówiąc „zapewnienie jakości kształcenia”, myślimy „osiągnięcie satysfakcjonującej jakości kształcenia i permanentne jej doskonalenie na bazie metodyki doskonalenia jakości”, przy założeniu, że „doskonałość to najkorzystniejszy z możliwych stan wszystkich przymiotów rozpatrywanego przedmiotu analizy, przy czym przymiot jakości to niemierzalna cecha lub mierzalna wielkość, określająca jakąś właściwość przedmiotu¹.”

Potrzeba doskonalenia ciągłego, jest podstawową regułą normy ISO 9000, odnoszącą się do systemów zarządzania jakością w każdej organizacji, także w odniesieniu do uczelni. Norma PN-EN ISO 9000, znowelizowana w 2009 roku, zawiera zapis, że doskonalenie jakości to „część zarządzania jakością, ukierunkowana na zwiększenie zdolności do spełnienia wymagań dotyczących jakości”². Pod pojęciem ciągłego doskonalenia, cytowana norma określa „powtarzające się działanie mające na celu

¹ A. HAMROL: *Zarządzanie jakością z przykładami*, Wydawnictwo Naukowe PWN, Warszawa 2007, s. 362.

² PN-EN ISO 900: Systemy zarządzania jakością. Podstawy i terminologia, PKN, Warszawa 2001, s. 29.

zwiększenie zdolności do spełnienia wymagań³. Doskonalenie jakości kształcenia w takim kontekście jest procesem, którego efektem powinno być spełnienie wymagań i oczekiwań interesariuszy wewnętrznych i zewnętrznych oraz poprawa efektywności funkcjonowania Uczelni.

Zapewnienie, że Uczelnia oferuje wysoką jakość kształcenia jest jedynie deklaracją. Warunkiem koniecznym, w ślad za taką deklaracją, jest wykreowanie i utrwalenie u wszystkich osób związanych z procesem kształcenia poczucia pełnej i świadomej odpowiedzialności za jakość rzeczywiście wygenerowaną w procesie kształcenia. Takie przeświadczenie realizatorów procedur systemowych pozwoli na stwierdzenie, że Uczelnia oferuje jakość taką, jaką zadeklarowała w swojej ofercie, co oznacza w praktyce, że realizuje procesy zapewniające jakość kształcenia. Systematyczna samoocena jakości kształcenia jest ważna dla bieżącego weryfikowania podejmowanych działań i interweniowania w przypadku kumulowania się zjawisk negatywnych, jednakże w pełni wiarygodnym sposobem upewnienia się, że osiąga się w istocie wysoką jakość kształcenia jest opinia specjalistów spoza Uczelni, reprezentujących szeroko rozumianych interesariuszy zewnętrznych. Nie bez znaczenia dla Uczelni jest także ocena funkcjonowania wewnętrznego systemu zapewnienia jakości przez Polską Komisję Akredytacyjną na poziomie oceny programowej i instytucjonalnej.

Zapewnienie jakości kształcenia oznacza w szerokim ujęciu wszystkie **planowane i systematyczne działania** niezbędne do tworzenia wysokiego poziomu zaufania do tego, że proces dydaktyczny Uczelni spełni **zdefiniowane wymagania jakościowe**, zaś w wąskim rozumieniu pozytywną odpowiedź na pytanie, czy zakładane efekty kształcenia zostały osiągnięte teraz, i czy istnieją przesłanki pozwalające domniemywać, że w sposób powtarzalny będą osiągnane także w przyszłości.

WEWNĘTRZNY SYSTEM ZAPEWNIENIA JAKOŚCI

Zakres znaczeniowy wewnętrznego systemu zapewnienia jakości kształcenia tak obszerny, że ze swej natury, system ten nie może on być postrzegany, jako kolejny jednostkowy element organizacyjny uczelni, funkcjonujący w symbiozie z innymi elementami organizacyjnymi, czy jako nowa polityka jakości kształcenia, realizowana równolegle z innymi politykami, takimi jak polityka kadrowa, polityka finansowa czy polityka współdziałania z otoczeniem.

Przystępując do wypracowania koncepcji systemu przyjęto założenie, że nowy **Wewnętrzny System Zapewnienia Jakości Kształcenia Państwowej Wyższej Szkoły Zawodowej im. Stanisława Staszica w Pile** ma stanowić przejrzystą strategię zapewnienia jakości kształcenia, stanowiącą podstawową oś funkcjonalną w Strategii Rozwoju Uczelni, skupiającą wokół siebie wszystkie jednostki organizacyjne i wszystkich pracowników Uczelni, działających na rzecz zapewnienia, monitorowania i podnoszenia jakości kształcenia studentów na studiach licencjackich, inżynierskich i podyplomowych.

W takim rozumieniu system ten oznacza strukturę organizacyjną, podział odpowiedzialności decyzyjnej i wykonawczej, zbiór procesów i procedur oraz zasobów ludzkich i materialnych, umożliwiających **wdrożenie zarządzania przez jakość**

Aby ograniczyć skutki ewentualnych przerw i niedomagań w zakresie funkcjonowania systemu, mających swe źródło w wewnętrznej jego architekturze, konieczne będzie doprecyzowanie opisu systemu na poziomie jego postaci teoretycznej (zdefiniowanie systemu, określenie jego

³ PN-EN ISO 900: **Systemy zarządzania jakością. Wymagania**, PKN, Warszawa 2001, s. 41.

struktury, identyfikacja czynników determinujących i środowiska zewnętrznego systemu) i metodologicznej (zdefiniowanie kryteriów oceny, określenie zasad pomiaru i oceny, ustalenie skal pomiarowych, identyfikacja metod pomiaru, wprowadzenie zasad oceny, przygotowanie wzorców oceny).

DEFINICJA WSZJK

Pod pojęciem „**Wewnętrzny System Zapewnienia Jakości Kształcenia**” (WSZJK) rozumiemy **zbiór wyodrębnionych funkcjonalnie lecz wzajemnie powiązanych i oddziałujących na siebie elementów Uczelni i jej otoczenia, determinujących powtarzalne osiągnięcie na satysfakcjonującym poziomie zakładanych efektów kształcenia, zgodnie z oczekiwaniami interesariuszy wewnętrznych i zewnętrznych.**

Istotą **Wewnętrznego Systemu Zapewnienia Jakości Kształcenia (WSZJK)** Państwowej Wyższej Szkoły Zawodowej im. Stanisława Staszica w Pile jest wieloaspektowe działanie proceduralne w ramach funkcjonalnego systemu decyzyjnego, determinującego permanentne doskonalenie jakości kształcenia i wzrost kultury jakości, poprzez przypisanie uprawnień decyzyjnych organom statutowym, ciałom kolegialnym i stanowiskom kierowniczym w Uczelni. Decyzje te zapewniają ciągłe monitorowanie, weryfikowanie i doskonalenie zadeklarowanych efektów kształcenia, przypisanych do danego programu kształcenia na studiach licencjackich, inżynierskich i podyplomowych, zgodnych z oczekiwaniami interesariuszy wewnętrznych i zewnętrznych oraz z wynikami analizy lokalnego i regionalnego rynku pracy.

Elementami **WSZJK** są:

- 1. Interesariusze wewnętrzni** - studenci, nauczyciele akademicy, pracownicy niebędący nauczycielami akademickimi, Senat.
- 2. Interesariusze zewnętrzni** - Minister Nauki i Szkolnictwa Wyższego, Polska Komisja Akredytacyjna, władze samorządowe lokalne i regionalne (Prezydent Miasta Piły, Rada Miasta Piły, starostwa powiatowe subregionu pilskiego, Urząd Marszałkowski Województwa Wielkopolskiego), organizacje związane z lokalnym i regionalnym rynkiem pracy (Powiatowy Urząd Pracy w Pile, Wojewódzki Urząd Pracy w Poznaniu), pracodawcy, instytucje otoczenia biznesu (Wielkopolska Agencja Rozwoju Przedsiębiorczości – Oddział w Pile, Izba Gospodarcza Północnej Wielkopolski, Wielkopolska Izba Przemysłowo-Handlowa w Poznaniu), stowarzyszenia naukowo-techniczne, uczelnie krajowe i zagraniczne, z którymi Państwowa Wyższa Szkoła Zawodowa im. Stanisława Staszica współpracuje na mocy zawartych umów i porozumień bilateralnych oraz absolwenci Uczelni. Szczególną rolę w grupie interesariuszy zewnętrznych ma do spełnienia Konwent, ze względu na skład osobowy oraz kompetencje zapisane w statucie Uczelni.
- 3. Programy kształcenia dla studiów licencjackich i inżynierskich oraz podyplomowych.**
- 4. Poziom naukowy Uczelni.**
- 5. Zasoby materialne Uczelni.**
- 6. System informacyjny.**

7. Losy absolwentów na rynku pracy.

- 8. Ocena efektywności WSZJK** (weryfikacja i ocena działań korygujących, naprawczych i doskonalących, realizowanych przez Uczelnię w zakresie jakości kształcenia na prowadzonych kierunkach studiów licencjackich, inżynierskich i podyplomowych).

CELE WSZJK

Jako podstawę do sformułowania celów wewnętrznego systemu zapewnienia jakości kształcenia przyjęto przedstawione wcześniej uregulowania prawne. Uwzględniono także standardy i wskazówki dotyczące zapewnienia jakości kształcenia w Europejskim Obszarze Szkolnictwa Wyższego⁴. Szczególnie pomocne w przyjęciu klasyfikatora celów były materiały warsztatowe z Forum Jakości⁵. Założono, że dla zachowania komplementarności pomiędzy polskimi uregulowaniami prawnymi (szczątkowymi) na szczeblu Ministerstwa Nauki i Szkolnictwa Wyższego, dość wyraźnie określonymi standardami EOSW i jasno sprecyzowanymi kryteriami oceny Polskiej Komisji Akredytacyjnej, konieczne jest zdefiniowanie celu generalnego systemu, z którego wyprowadzone zostaną cele główne, doprecyzowane przez określenie celów cząstkowych wewnątrz celów głównych.

CEL GENERALNY WSZJK

Celem generalnym WSZJK jest stworzenie warunków do budowania w sposób ciągły i powtarzalny wysokiej kultury zapewnienia jakości kształcenia na wszystkich etapach i we wszystkich aspektach realizowanego w Uczelni procesu dydaktycznego na studiach licencjackich, inżynierskich i podyplomowych, przy wykorzystaniu procedur weryfikowania przez wewnętrznych i zewnętrznych interesariuszy efektów kształcenia na poszczególnych kierunkach studiów, osiąganych przez studentów w zakresie wiedzy, umiejętności i kompetencji społecznych, a tym samym dowiedzenie zdolności Uczelni do ciągłego dostarczania na rynek pracy Absolwentów, konsekwentnie spełniających wymagania pracodawców.

CELE GŁÓWNE WSZJK

- 1. Tworzenie, badanie, ocena i doskonalenie efektów kształcenia zawartych w programach kształcenia na studiach licencjackich, inżynierskich i podyplomowych.**
- 2. Doskonalenie jakości udziału interesariuszy w określaniu, współtworzeniu i ocenie efektów kształcenia.**
- 3. Identyfikowanie efektów kształcenia na rynku pracy.**
- 4. Analiza i ocena poziomu naukowego Uczelni w kontekście realizacji procesu dydaktycznego.**
- 5. Analiza i ocena zasobów materialnych Uczelni w kontekście realizacji procesu dydaktycznego.**

⁴ Europejskie Stowarzyszenie na rzecz Zapewnienia Jakości w Szkolnictwie Wyższym: *Standardy i wskazówki dotyczące zapewnienia jakości kształcenia w Europejskim Obszarze Szkolnictwa Wyższego*, Europejskie Stowarzyszenie na rzecz Zapewnienia Jakości w Szkolnictwie Wyższym, 2005 r., Helsinki, Finlandia 2005 r.

⁵ M. LISIŃSKI, M. MARKOWSKI, W. WRONA: *Projektowanie wewnętrznego Systemu Zapewnienia Jakości Kształcenia (WSZJK) – materiały warsztatowe*, Forum Jakości, Gdynia 5-6.11.2012 r.

6. **Analiza, ocena i rozwój współpracy Uczelni z otoczeniem naukowym i społeczno-gospodarczym w aspekcie realizacji procesu dydaktycznego, badań naukowych i międzynarodowej wymiany studentów, nauczycieli akademickich i pracowników niebędących nauczycielami akademickimi.**
7. **Doskonalenie systemu informacyjnego w zakresie jakości kształcenia.**
8. **Doskonalenie efektywności instrumentów weryfikacji i oceny działań korygujących, naprawczych i doskonalących.**
9. Prowadzenie i gromadzenie dokumentacji w zakresie zapewnienia, oceny i weryfikacji osiągnięcia zakładanych efektów kształcenia.

CELE CZĄSTKOWE W RAMACH CELÓW GŁÓWNYCH WSZJK

1. Tworzenie, badanie, ocena i doskonalenie efektów kształcenia zawartych w programach kształcenia na studiach licencjackich, inżynierskich i podyplomowych.

- a. Tworzenie nowoczesnych programów kształcenia na bazie efektów kształcenia.
- b. Ocena formalna i merytoryczna tworzonych programów kształcenia.
- c. Badanie kompleksowości systemu w kontekście czynników determinujących jakość kształcenia
- d. Badanie kompleksowości systemu w kontekście czynników determinujących monitoring oraz aktualizacje programów i planów studiów.
- e. Badanie kompleksowości systemu w kontekście czynników determinujących zasady oceniania studentów i słuchaczy.
- f. Badanie kompleksowości systemu w kontekście weryfikacji efektów kształcenia.

2. Doskonalenie jakości udziału interesariuszy w określaniu, współtworzeniu i ocenie efektów kształcenia.

- a. Analiza i ocena udziału interesariuszy wewnętrznych w procesie badania i oceny poszczególnych czynników, mających wpływ na jakość kształcenia.
- b. Analiza i ocena udziału interesariuszy zewnętrznych w procesie badania i oceny poszczególnych czynników mających wpływ na jakość kształcenia.
- c. Analiza udziału przedstawicieli rynku pracy w ustalaniu i ocenie efektów kształcenia
- d. Analizy skuteczności działań naprawczych.

3. Identyfikowanie efektów kształcenia na rynku pracy.

- a. monitorowanie losów absolwentów przez Uczelniane Biuro Karier.
- b. Analiza wyników monitoringu losów absolwentów na rynku pracy.
- c. Badanie losów absolwentów pod kątem zbieżności zakładanych efektów kształcenia z potrzebami rynku pracy.

4. Analiza i ocena poziomu naukowego Uczelni w kontekście realizacji procesu dydaktycznego.

- a. Badanie jakości kadry pod kątem sposobów jej doboru i weryfikacji.
- b. Zapewnienie sprzyjających warunków do rozwoju naukowego nauczycieli akademickich zatrudnionych w Uczelni jako podstawowym miejscu pracy.
- c. podnoszenie rangi nauczania i budowanie etosu nauczyciela akademickiego.
- d. Zapewnienie sprzyjających warunków do rozwoju zawodowego pracowników niebędących nauczycielami akademickimi.
- g. analiza i ocena poziomu działalności naukowej, w szczególności w zakresie obszarów wiedzy związanych z prowadzonymi kierunkami kształcenia.

- h. Tworzenie warunków do rozwoju naukowego studentów poprzez wspieranie działalności studenckich kół naukowych, włączanie studentów do prac badawczo-rozwojowych realizowanych przez uczelniane Centrum Transferu technologii, pozyskiwanie z otoczenia problemów do rozwiązania w ramach prac licencjackich i inżynierskich.

5. Analiza i ocena zasobów materialnych Uczelni w kontekście realizacji procesu dydaktycznego

- a. Badanie stanu aktualnego i systematyczny rozwój infrastruktury dydaktycznej.
- b. Badanie stanu aktualnego i systematyczny rozwój infrastruktury naukowej.
- c. Ocena i rozwój form i środków administracyjnego wsparcia studentów.
- d. Ocena i rozwój form i środków społecznego wsparcia studentów między innymi poprzez powoływanie opiekunów lat, grup, organizowanie pomocy psychologicznej i prawnej, wspieranie rozwoju przedsiębiorczości studenckiej.
- e. Ocena i rozwój form i środków socjalnego wsparcia studentów.

6. Analiza, ocena i rozwój współpracy Uczelni z otoczeniem naukowym i społeczno-gospodarczym w aspekcie realizacji procesu dydaktycznego, badań naukowych i międzynarodowej wymiany studentów, nauczycieli akademickich i pracowników niebędących nauczycielami akademickimi.

- a. Ocena realizacji umów i porozumień zawartych przez Uczelnię z krajowymi i zagranicznymi uczelniami partnerskimi w odniesieniu do realizacji procesu dydaktycznego i wspólnych przedsięwzięć naukowych.
- b. Ocena funkcjonowania i doskonalenie procedur w ramach Programu LLL Erasmus i innych programów międzynarodowej wymiany studentów, nauczycieli akademickich i pracowników niebędących nauczycielami akademickimi.
- c. Analiza i ocena poziomu transferu wiedzy z Uczelni do środowiska biznesowego i „dobrych praktyk” z biznesu do procesu dydaktycznego w Uczelni.
- d. Ocena wpływu organizowanych w instytutach seminariów naukowych z udziałem przedstawicieli środowiska społeczno-gospodarczego na jakość kształcenia, szczególnie na kierunkach o praktycznym profilu studiów.
- e. Analiza i ocena organizacji studenckich praktyk zawodowych w kraju i za granicą oraz badanie wpływu praktyk na osiąganie efektów kształcenia, szczególnie w zakresie umiejętności i kompetencji społecznych.

7. Doskonalenie systemu informacyjnego w zakresie jakości kształcenia.

- a. Analiza i ocena funkcjonalności obecnego systemu informacyjnego w obszarze jakości kształcenia.
- b. Informowanie o jakości kształcenia w ofercie dydaktycznej Uczelni.
- c. Doskonalenie uczelnianego systemu informacyjnego poprzez zaprojektowanie, wykonanie i wdrożenie funkcjonalnego bazodanowego systemu informacyjnego, umożliwiającego wprowadzanie, gromadzenie, analizowanie i wykorzystywanie informacji w realizacji procedur wewnętrznych systemu zapewnienia jakości kształcenia oraz zapewniającego powszechny dostęp do aktualnych i obiektywnie przedstawianych informacji między innymi o: programach studiów, zakładanych efektach kształcenia, organizacji i procedurach toku studiów.
- d. Analiza i ocena mechanizmów wewnętrznego systemu zapewnienia jakości kształcenia stosowanych w celu zapobiegania i eliminacji zjawisk patologicznych.

8. Doskonalenie efektywności instrumentów weryfikacji i oceny działań korygujących, naprawczych i doskonalących.

- a. Stymulowanie przez wszystkich uczestników procesu dydaktycznego ciągłego doskonalenia jakości kształcenia przez podnoszenie poziomu wykształcenia absolwentów.
- b. Podnoszenie atrakcyjności i konkurencyjności Uczelni na runku edukacyjnym poprzez dostosowywanie oferty dydaktycznej do aktualnych i oczekiwanych potrzeb lokalnego, regionalnego, krajowego i europejskiego rynku pracy i umiędzynarodowienie studiów.
- c. Doprecyzowanie zakresu obowiązków, odpowiedzialności i uprawnień uczestników procesu kształcenia w kontekście praktycznego stosowania instrumentów weryfikacji wyników oceny jakości kształcenia.
- d. Doskonalenie procedur zarządzania procesowego jakością kształcenia, szczególnie w odniesieniu do działań korygujących, naprawczych i doskonalących.

9. Prowadzenie i gromadzenie dokumentacji w zakresie zapewnienia, oceny i weryfikacji osiągnięcia zakładanych efektów kształcenia

- a. Opracowanie Raportu oceny jakości kształcenia za rok akademicki.
- b. Opracowanie Raportu badania losów absolwentów.

MODEL FUNKCJONALNY WSZJK

Model funkcjonalny WSZJK jest zaprojektowany tak, aby był w stanie zapewnić czytelne, przejrzyste, a co najważniejsze skuteczne ramy planistyczno-decyzyjne i kontrolno-pomiarowe w procesie wykonywania zadań, prowadzących do osiągnięcia dużej liczby celów głównych i częściowych, które w znacznej mierze nie są skończonymi elementami w przyjętym klasyfikatorze celów, lecz wielokrotnie wzajemnie się przenikają, uzupełniają i wzmacniają. Model funkcjonalny WSZJK z założenia został zadeklarowany na bezbłędną realizację wielu procesów, opisanych wieloma procedurami w postaci algorytmów liniowych i iteracyjnych, a w niektórych przypadkach również rekurencyjnych. Istotą projektowanego WSZJK jest zatem podejście procesowe, umożliwiające określenie przepływów informacyjnych i dokumentów oraz zapewniające bieżący nadzór nad powiązaniem między poszczególnymi procesami.

Założenia wymagań ogólnych

Zdefiniowanie, udokumentowanie, wdrożenie i utrzymywanie WSZJK oraz zapewnienie ciągłego doskonalenia jego funkcjonalności i efektywności, wymaga:

- opracowania polityki jakości i regulaminu zarządzania jakością,
- zidentyfikowania procesów i nadania im odpowiedniego priorytetu,
- określenia harmonogramu ich realizacji i wzajemnych relacji,
- wybrania kryteriów i metod zapewniających skuteczność przebiegu i nadzorowania procesów,
- stworzenia warunków do zapewnienia dostępności zasobów informacyjnych,
- ustalenia zasad, metod i technik monitorowania, mierzenia i analizowania procesów,
- opracowania instrumentów do podejmowania działań, niezbędnych do uzyskania zakładanych wyników,
- analizy kosztów jakości wygenerowanych wdrożeniem WSZJK.

Założenia do wymagań wobec dokumentacji

Dokumentacja WSZJK powinna obejmować zidentyfikowane dokumenty zewnętrzne oraz dokumenty wewnętrzne, konieczne do skutecznego planowania, przebiegu, nadzorowania i oceny realizowanych procesów.

Założenia do wymagań w zakresie odpowiedzialności kierownictwa Uczelni

Zakłada się wysokie zaangażowanie kierownictwa Uczelni (Rektora, prorektorów i kanclerza), dyrekcji instytutów i jednostek międzyinstytutowych oraz kierowników poszczególnych komórek organizacyjnych w procesie tworzenia, wdrożenia i doskonalenia WSZJK w całym cyklu życia systemu, potwierdzone w działaniu operacyjnym. Podstawową kompetencją i powinnością kierownictwa Uczelni, jest:

- zapewnienie, że wymagania i potrzeby interesariuszy wewnętrznych i zewnętrznych zostały w systemie właściwie zdefiniowane i spełnione,
- zapewnienie interesariuszy wewnętrznych i zewnętrznych, że realizowana polityka jakości Uczelni jest komplementarna z celami operacyjnymi Strategii Rozwoju Państwowej Wyższej Szkoły Zawodowej im. Stanisława Staszica w Pile,
- zobowiązanie się do ciągłego doskonalenia polityki jakości,
- stworzenie warunków do systematycznego podnoszenia wśród interesariuszy wewnętrznych wiedzy o WSZJK i doskonalenia umiejętności praktycznych w zakresie realizowanych procesów, zgodnie z zaplanowanym harmonogramem działań,
- precyzyjne określenie zadań, uprawnień i odpowiedzialności pracowników w ramach WSZJK,
- monitorowanie potrzeb i zapewnienie właściwego kapitału ludzkiego, zdolnego do przyjęcia odpowiedzialności za należyte funkcjonowanie WSZJK na bazie kompetencji, świadomości i organizowanych w Uczelni specjalistycznych szkoleń,
- monitorowanie potrzeb i zapewnienie właściwej infrastruktury dydaktycznej i naukowej,
- zapewnienie oraz utrzymywanie warunków ochrony zdrowia i bezpieczeństwa w środowisku pracy oraz w otoczeniu,
- wyznaczenie pełnomocnika Rektora ds. Zapewnienia Jakości Kształcenia, przydzieleniem mu odpowiednich uprawnień i odpowiedzialności oraz niezbędnych środków i narzędzi,
- wdrożenie skutecznych metod komunikacji wewnątrz systemu,
- przeprowadzanie przeglądu WSZJK, podejmowanie stosownych decyzji i inspirowanie działań w zakresie doskonalenia procesu dydaktycznego i rozwoju zasobów materialnych kształcenia i badań naukowych.

Założenia do procesów planowania i nadzorowania procesów

Projektowanie i rozwój zmapowanych procesów wymaga właściwego planowania i nadzorowania we wszystkich etapach cyklu życia systemu, doprecyzowania odpowiedzialności wykonawców, zdefiniowania danych wejściowych oraz danych wyjściowych, obejmujących ocenę jakości osiągnięcia zakładanych efektów kształcenia w zakresie wiedzy, umiejętności i kompetencji społecznych absolwentów, z perspektywy interesariuszy wewnętrznych i zewnętrznych.

Zakłada się, że na poszczególnych etapach realizacji procesów będą przeprowadzane przeglądy przebiegu procesów, mające na celu sprawdzenie, na ile dane wyjściowe spełniają wymagania określone w danych wejściowych. Wszystkie zmiany w projektowaniu i rozwoju procesów będą nadzorowane poprzez dokumentowanie, weryfikowanie i zatwierdzanie.

Założenia do pomiarów, analiz i doskonalenia

Zakłada się, że w ramach WSZJK zostaną zaplanowane i wdrożone procesy monitorowania, pomiaru, analizy i doskonalenia, niezbędne do wiarygodnego zapewnienia zgodności osiągniętych efektów kształcenia z efektami zakładanymi oraz oceny kompleksowości funkcjonowania i ciągłego doskonalenia WSZJK. Dlatego przewiduje się procesy monitorowania informacji o jakości absolwentów z perspektywy pracodawców i innych przedstawicieli rynku pracy.

Ocena zgodności WSZJK będzie badana w formie audytu wewnętrznego, realizowanego w zaplanowanych odstępach czasu. Zastosowanie adekwatnych metod, technik i narzędzi do monitorowania i pomiarów procesów, uwzględnienie oceny losów absolwentów oraz analiza danych, dotyczących poziomu zadowolenia interesariuszy zewnętrznych ze zgodności posiadanej przez absolwentów wiedzy, umiejętności i kompetencji społecznych z wymaganiami umożliwi obiektywną ocenę WSZJK i wskaże kierunki jego doskonalenia, realizowanego w oparciu o udokumentowane procedury.

Założenia do zarządzania jakością kształcenia

WSZJK tworzy się w celu zapewnienia spełniania wymagań, zawartych w specyfikacji sylwetki osobowej absolwenta danego kierunku studiów licencjackich, inżynierskich i podyplomowych, wykonanej na podstawie analizy efektów kształcenia oraz wymagań interesariuszy zewnętrznych, a także w celu systemowego nadążania za oczekiwaniami lokalnego i regionalnego rynku pracy. Podstawową funkcjonalnością projektowanego systemu jest możliwość wykazania w sposób formalny, że proces dydaktyczny realizowany w Uczelni spełnia wymagania związane z faktycznym osiągnięciem zadeklarowanych efektów kształcenia.

Projektowany system powinien wspomagać Uczelnię w spełnianiu wymagań rynku pracy oraz w poszukiwaniu możliwości uzyskania wysokiej satysfakcji studentów, absolwentów i pracodawców.

Zakłada się, że **globalną miarą wewnętrznego oceny** jakości kształcenia będzie wartość średnia faktycznego osiągnięcia poszczególnych efektów kierunkowych $Y(y_i, t)$ przewidzianych dla kierunku studiów, mierzona średnią ocen, uzyskanych we wszystkich przedmiotach prowadzonych w danym semestrze oraz analogiczna ocena osiągnięcia efektów kształcenia dla danego obszaru (mierzona na poziomie instytutów).

Globalną miarą zewnętrznego oceny jakości kształcenia będzie wartość Q stosunku faktycznego poziomu efektów kształcenia reprezentowanego przez absolwentów danego kierunku studiów Z_f , zmierzonego w ustalonym podzbiore Z , zawierającym się w zbiorze Y , do oczekiwanego stanu zaspokojenia potrzeb Z_o wymaganego w obszarze podzbioru Z przez interesariuszy zewnętrznych:

$$Q = \frac{Z_f}{Z_o}$$

Dla:

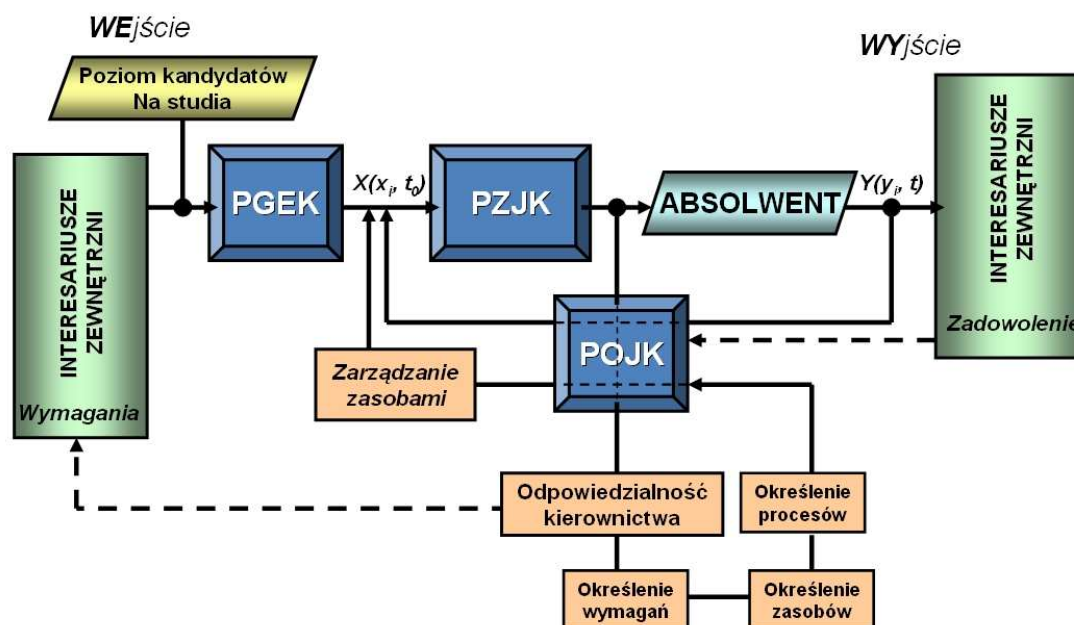
$Q > 1$ – jakość osiągniętych efektów kształcenia przewyższa oczekiwania interesariuszy zewnętrznych,

$Q = 1$ – jakość pełna (całkowite spełnienie oczekiwań interesariuszy zewnętrznych),

$Q < 1$ – jakość niedostateczna, wymagająca działań korygujących w WSZJK.

Zakłada się, że **WSZJK** będzie systemem złożonym z trzech wzajemnie powiązanych podsystemów ze sprzężeniem zwrotnym (rys. 1):

- **PGEK** – podsystem generowania efektów kształcenia,
- **PZJK** – podsystem zapewnienia jakości kształcenia,
- **POJK** – podsystem oceny jakości kształcenia.



gdzie:

$X(x_1, \dots, x_n, t_0)$ – zakładane (deklarowane) efekty kształcenia w określonym czasie t_0 ,
 $Y(y_1, \dots, y_n, t)$ – efekty kształcenia osiągnięte po określonym czasie t .

Rys. 1. Podsystemy w Wewnętrzny Systemie Zapewnienia Jakości Kształcenia

Każdy z podsystemów obejmuje ściśle zdefiniowane elementy Uczelni i jej otoczenia wraz z procedurami wzajemnego oddziaływania synergicznego w wyodrębnionych obszarach decyzyjnych, w celu zapewnienia osiągnięcia w określonym czasie t zakładanych efektów kształcenia y_i . Wprowadzenie ujemnego sprzężenia zwrotnego (stanowiącego funkcjonalny mechanizm samoregulacyjny, pojawiający się w przypadku, gdy informacja wygenerowana w POJK o rozbieżność pomiędzy wartością faktyczną i deklarowaną danego parametru układu, wykorzystywana jest do usunięcia lub minimalizacji tej różnicy) umożliwia, w zależności od zidentyfikowanych potrzeb włączenie działań korygujących lub zapobiegawczych na poziomie **PZJK**, jako reakcję systemu na wyniki badania i monitorowania, według schematu cyklu decyzyjnego, pokazanego na rys. 2.



Rys. 2. Schemat cyklu decyzyjnego wewnątrz WSZJK

WSZJK został opisany poprzez zdefiniowanie czterech podstawowych **aspektów**, ściśle skorelowanych z **procesami** systemu⁶:

1. **Aspekt przedmiotowy** – charakterystyka miejsca systemu w programie kształcenia oraz wskazanie realizowanych w systemie celów.
2. **Aspekt czynnościowy** – określenie procedur realizacji celów oraz dyrektyw (zasad, zaleceń, wskazań), precyzujących sposoby wykonania poszczególnych zadań.
3. **Aspekt strukturalny** – usytuowanie w jednostkach i/lub stanowiskach organizacyjnych oraz zespołach/komisjach, poprzez które Uczelnia realizuje procedury spełniające cele systemu.
4. **Aspekt instrumentalny** – skonkretyzowanie zbioru metod, technik i narzędzi realizacji procedur, zapewniających osiągnięcie celów systemu.

WSZJK jest podstawowym instrumentem polityki zapewnienia jakości, opartej na budowaniu i doskonaleniu w Uczelni kultury jakości oraz głównym determinantem osiągania wysokich standardów edukacyjnych, przekładających się wprost na zapewnienie absolwentom wysokiej pozycji na lokalnym, regionalnym, krajowym i międzynarodowym rynku pracy, a także na podniesienie konkurencyjności Uczelni, jako instytucji europejskiej.

UWARUNKOWANIA METODOLOGICZNE SYSTEMU

Podstawowym założeniem metodologicznym wewnętrznego systemu zapewnienia jakości kształcenia jest ciągła obserwacja, umożliwiająca ocenę stopnia osiągnięcia zakładanych rezultatów działań pro jakościowych oraz badanie powtarzalności osiągania tych rezultatów. Rezultaty, które mają być osiągnięte są zdefiniowane w systemie przy uwzględnieniu obecnego stanu prawnego, potrzeb Uczelni i jej interesariuszy. System z założenia ma być systemem elastycznym, dostosowującym się do wszelkich zmian, które mogą być wygenerowane wewnątrz Uczelni oraz przez czynniki zewnętrzne (Rząd, Ministerstwo Nauki i Szkolnictwa Wyższego, Polska Komisja Akredytacyjna). Poszczególne rezultaty będą poddawane pomiarowi, w ściśle określonych terminach. Zakłada się, że oprócz mierzenia aktualnych wartości osiągnięcia konkretnych rezultatów, pomiarom zostaną poddane także sposoby prowadzące do oceny osiągnięcia tych rezultatów.

Zakłada się, że procedury pomiarowe będą realizowane w czterech krokach algorytmu liniowego (rys. 3):

- zdefiniowanie celów,
- zdefiniowanie rezultatów docelowych, czyli oczekiwanych,
- mierzenie rezultatów aktualnych,
- wskazanie relacji zachodzących pomiędzy celami i rezultatami (przyjmuje się założenie, że relacje te będą mierzone metodą kręgu PDCA).

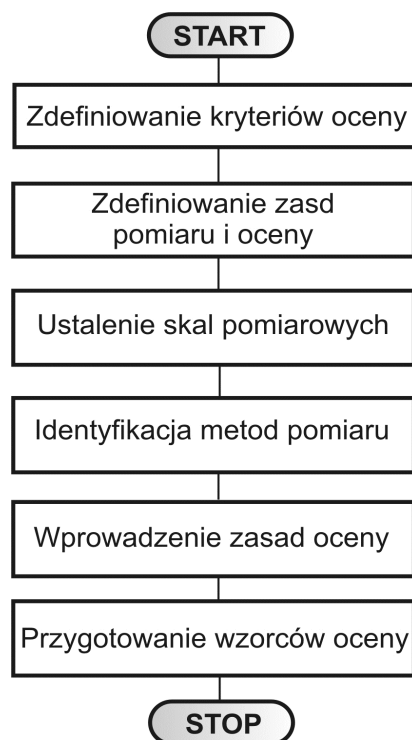
Szczegółowe sekwencje czynności w procesie oceny jakości kształcenia realizowane są w sześciu podstawowych krokach (rys. 4):

⁶ M. LISIŃSKI, M. MARKOWSKI, W. WRONA: *Wewnętrzny system zapewnienia jakości – podstawa oceny instytucjonalnej w Polsce i Europie – materiały warsztatowe*, Forum Jakości, Gdynia 5-6.11.2012 r.

- zdefiniowanie kryteriów oceny,
- zdefiniowanie zasad pomiaru i oceny,
- ustalenie skal pomiarowych,
- identyfikacja metod pomiaru,
- wprowadzenie zasad oceny,
- przygotowanie wzorców oceny.



Rys. 3. Cztery kluczowe kroki wewnętrznego zapewnienia jakości kształcenia



Rys 4. Sekwencje czynności w procesie oceny jakości kształcenia

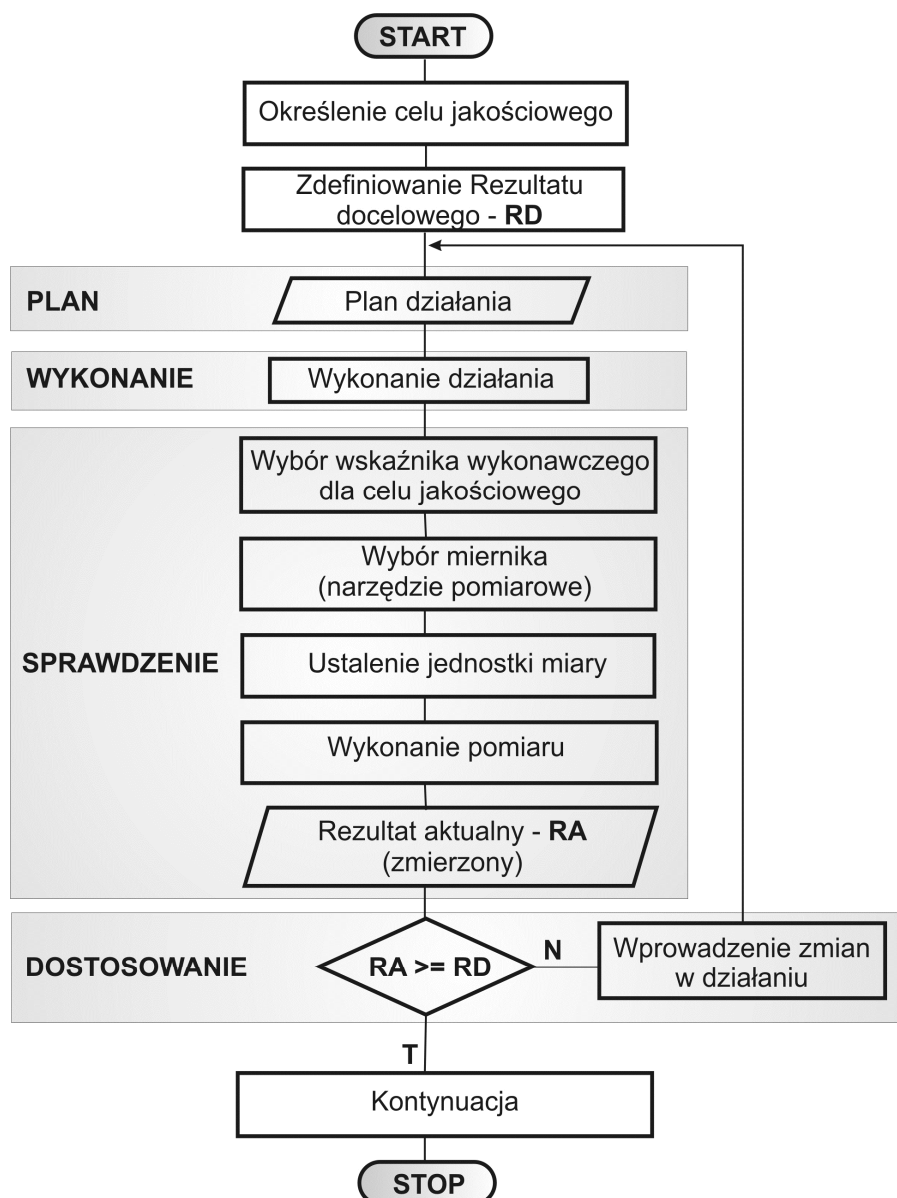
Jądrem systemu oceny jakości kształcenia jest zdefiniowanie celów oraz pomiar rezultatów. Zakłada się, że procedura działań w tym obszarze, pokazana na rysunku 5, obejmuje cztery podstawowe etapy, oparte na cyklu Deminga:

1. Planowanie zamierzonych działań (wybór problemów - ustalanie celów, wyjaśnienie przyczyn wyboru, ocena aktualnej sytuacji, analiza przyczyn, ustalenie środków korygujących).
2. Wykonanie zaplanowanych działań (wdrożenie).
3. Sprawdzenie, czy zaplanowane działania zostały wykonane, a wartości aktualne rezultatów tych działań określone.
4. Podjęcie decyzji, czy wartość stosunku rezultatów osiągniętych do rezultatów zakładanych jest satysfakcjonująca. Jeśli tak, to następuje kontynuacja (standaryzacja) procesu, w przeciwnym razie na podstawie konkluzji i refleksji wprowadza się korekty w działaniu i wraca iteracyjnie do etapu pierwszego.

Ocena poziomu zapewnienia i osiągnięcia wysokiej jakości kształcenia wymaga zastosowania w systemie określonych technik doskonalenia jakości. Złożoność procesów i wielość procedur wykonania tych procesów determinuje zróżnicowane techniki pomiaru. Zakłada się, że w kolejnych etapach realizowanych procesów do rozwiązywania problemów obliczeniowych wykorzystane zostaną adekwatnie do potrzeb zarówno klasyczne i nowe techniki doskonalenia jakości, jak również narzędzia i techniki wspomagające zarządzania jakością, zebrane w tabeli 1.

Tabela 1. Techniki doskonalenia jakości

Klasyczne techniki doskonalenia jakości	Nowe techniki doskonalenia jakości:	Narzędzia i techniki wspomagające:
stratyfikacja danych	diagram pokrewieństwa	analiza pola sił
formularz zbierania danych	diagram PDPC	porównanie parami
histogram	diagram zależności	diagram alternatyw
analiza Pareto	tablicowa analiza danych	analiza 5WHY
diagram Ishikawy	diagram strzałkowy	
karta kontrolna	diagram drzewa	
diagram rozrzutu	diagram matrycowy	



Rys. 5. Miejsce pomiaru osiągnięcia zakładanego celu jakościowego według metodyki kręgu PDCA

Powyższe metody i techniki doskonalenia jakości pozwolą podnieść kulturę zarządzania przez konsekwentne wdrażanie kompleksowego zarządzania jakością (*Total Quality Management*), poprzez włączenie do procesów zarządzania praktycznie wszystkich nauczycieli akademickich i pracowników niebędących nauczycielami akademickimi oraz przedstawicieli studentów, poprzez wymuszaną procedurami pracę zespołową, wymagającą większego osobistego zaangażowania, poczucia odpowiedzialności za realizowany wycinek procedury, stanowiący fragment działania całościowego, realizowanego przez wielu wykonawców oraz samokontroli, szczególnie w odniesieniu do terminowości wykonania zadań. Wdrożenie zróżnicowanych technik zarządzania jakością wiązać się będzie także z koniecznością podnoszenia swoich kwalifikacji, zarówno w formie szkoleń na etapie wdrażania systemu jak również w formie samokształcenia.

OBSZARY INTERWENCJI I PROCESY WSZJK

WSZJK realizuje procesy w wybranych obszarach interwencji na podstawie wewnętrznych procedur zapewnienia jakości kształcenia, stanowiących podstawę weryfikacji wszystkich czynników wpływających na jakość kształcenia.

Pod pojęciem **OBSZAR INTERWENCJI** rozumiemy wyodrębnione obszary działalności Uczelni, w których mogą wystąpić zjawiska obniżające jakość kształcenia, wymagające interwencji decyzyjnej w określonej sferze procesu kształcenia na studiach licencjackich, inżynierskich i podyplomowych, dotyczącej otoczenia wewnętrznego i zewnętrznego, kapitału ludzkiego, zasobów infrastruktury podstawowej, dydaktycznej i naukowej oraz działań planistyczno-programistycznych, monitorujących, weryfikujących i promocyjnych.

Przez **PROCES** w systemie rozumiemy zbiór działań, stanowiących pewną logiczną całość tematyczną, wzajemnie powiązanych lub wzajemnie na siebie oddziałujących, które przekształcają dane wejściowe na dane wyjściowe, czyli wyniki.

Do każdego procesu zostaną opracowane szczegółowe **PROCEDURY** główne oraz, w miarę potrzeb, procedury cząstkowe, według ściśle określonego wzorca. Procedura jednoznacznie opisuje dane wejściowe, kolejne kroki postępowania sekwencyjnego, iteracyjnego lub rekurencyjnego wykonawcy w celu wykonania konkretnego zadania, przy określeniu wskazanych do wykorzystania metod, technik i narzędzi oraz szczególnych wymagań formalnych i merytorycznych, dotyczących wyjścia z procedury, czyli **PRODUKTU** jej realizacji w zadanym czasie. Na podstawie analizy celów systemu wyspecyfikowano 17 obszarów interwencji:

1. Opracowanie i ocena programu kształcenia dla kierunku studiów.
2. Generowanie i ciągłe doskonalenie jakości kształcenia na studiach licencjackich, inżynierskich i podyplomowych.
3. Weryfikacja osiągnięcia jakości kształcenia.
4. Zapewnienie studentom dydaktycznego, naukowego i materialnego wsparcia w procesie uczenia się.
5. Prowadzenie badań naukowych w zakresie obszarów, do których zostały przyporządkowane prowadzone studia.
6. Ocenianie studentów i słuchaczy studiów podyplomowych.
7. Monitorowanie i ocena efektów kształcenia na rynku pracy.
8. Udziału pracodawców i innych przedstawicieli rynku pracy w określaniu i ocenie efektów kształcenia.
9. Publiczny dostęp do informacji o programach studiów, efektach kształcenia, organizacji i procedurach toku studiów.
10. Weryfikacja poziomu naukowego Uczelni.
11. Weryfikacja zasobów materialnych, w tym infrastruktury dydaktycznej i naukowej.
12. Polityka finansowa.
13. Dobór i ocena kadry prowadzącej i wspierającej proces kształcenia, w tym nauczycieli akademickich stanowiących minimum kadrowe.
14. Ocena efektywności doskonalenia wewnętrznego systemu zapewniania jakości kształcenia.
15. Doskonalenie wewnętrznego systemu zapewniania jakości kształcenia.

Załącznik do Uchwały Nr V/43/12 Senatu Państwowej Wyższej Szkoły Zawodowej im. Stanisława Staszica w Pile
z dnia 20 grudnia 2012 roku w sprawie przyjęcia założeń do nowego WSZJK

16. Ocena procesu doskonalenia wewnętrznego systemu zapewniania jakości kształcenia.
17. Korygowanie polityki zapewniania jakości kształcenia oraz ocena jej skuteczności.

Szczegółowy rejestr obszarów interwencji i procesów zawiera tabela 2

Tabela 2. REJESTR OBSZARÓW INTERWENCJI I PROCESÓW

OBSZAR INTERWENCJI		PROCES	
Symbol	Treść	Symbol	Treść
P1	Opracowanie i ocena programu kształcenia dla kierunku studiów	P1.1	Wstępne definiowanie kierunkowych efektów kształcenia na podstawie obszarowych kierunków kształcenia
		P1.2	Udział pracodawców w określaniu efektów kształcenia
		P1.3	Udział innych przedstawicieli rynku pracy w określaniu efektów kształcenia
		P1.4	Definiowanie ostatecznych efektów kształcenia dla kierunku studiów
		P1.5	Definiowanie efektów kształcenia dla specjalności
		P1.6	Wybór profilu i formy studiów na bazie efektów kształcenia i zasobów uczelni
		P1.7	Tworzenie zestawu przedmiotów dla kierunku studiów
		P1.8	Projektowanie programu kształcenia dla kierunku studiów
		P1.9	Recenzowanie programu kształcenia dla kierunku studiów
		P1.10	Konstruowanie planu studiów
		P1.11	Wykonanie sylabusu do przedmiotu ujętego w programie kształcenia
		P1.12	Formalna weryfikacja sylabusów pod kątem ECTS
		P1.13	Weryfikacja i zatwierdzanie programu kształcenia i planu studiów
		P1.14	Monitorowanie i okresowy przegląd programów kształcenia
		P1.15	Spójne definiowanie celów i efektów kształcenia na oferowanych studiach podyplomowych oraz sprawnego i wiarygodnego weryfikowania i potwierdzania ich osiągnięcia
		P1.16	Definiowanie efektów kształcenia na studiach podyplomowych zgodne z wymaganiami organizacji zawodowych i pracodawców oraz umożliwiające nabycie uprawnień do wykonywania zawodu lub nowych umiejętności niezbędnych na rynku pracy
		P1.17	Udział interesariuszy wewnętrznych i zewnętrznych w procesie określania efektów kształcenia
		P1.18	Stosowanie systemu ECTS, w którym liczba punktów odpowiada nakładowi pracy słuchacza studiów podyplomowych, adekwatnemu do osiągniętych efektów kształcenia
		P1.19	Dostęp studentów i słuchaczy do systemu umożliwiającego ocenę stopnia osiągnięcia zakładanych celów i

Załącznik do Uchwały Nr V/43/12 Senatu Państwowej Wyższej Szkoły Zawodowej im. Stanisława Staszica w Pile z dnia 20 grudnia 2012 roku w sprawie przyjęcia założeń do nowego WSZJK

			efektów kształcenia
P2	Generowanie i ciągłe doskonalenie jakości kształcenia na studiach licencjackich, inżynierskich i podyplomowych	P2.1	Zarządzanie kierunkami studiów uwzględniająca systematyczną, kompleksową ocenę efektów kształcenia, której wyniki stanowią podstawę rewizji programu studiów oraz metod jego realizacji zorientowanej na doskonalenie jakości jego końcowych efektów
		P2.2	Włączanie do aktywnego uczestnictwa w procesie zapewniania jakości i budowy kultury jakości pracowników, studentów, absolwentów oraz innych interesariuszy zewnętrznych
		P2.3	Kreowanie przejrzystej struktury podejmowania decyzji w zarządzaniu jakością kształcenia zapewniającej udział pracowników, studentów, słuchaczy oraz interesariuszy zewnętrznych w podejmowaniu istotnych decyzji dotyczących jakości kształcenia
		P2.4	Współpraca Uczelni z uczelniami krajowymi i zagranicznymi w ramach zawartych umów
		P2.5	Nawiązywanie współpracy z krajowymi i międzynarodowymi uczelniami, przedsiębiorstwami i instytucjami
		P2.6	SMS w ramach Programu Erasmus
		P2.7	SMP w ramach Programu Erasmus
		P2.8	STA w ramach Programu Erasmus
		P2.9	STT w ramach Programu Erasmus
		P2.10	Praca metodyczna z nauczycielami akademickimi
		P2.11	Wykorzystanie doświadczenia praktycznego interesariuszy zewnętrznych w procesie kształcenia
		P2.12	Pozyskiwanie najnowszej literatury fachowej do procesu kształcenia
		P2.13	Wykorzystanie w procesie kształcenia programów i technik multimedialnych
		P2.14	Korelacja praktyk studenckich z procesem kształcenia
		P2.15	Wykorzystanie wniosków z badania losów absolwentów w procesie doskonalenia jakości kształcenia
		P2.16	Kształtowanie kultury fizycznej studentów poprzez zajęcia z wychowania fizycznego i sport masowy w ramach AZS.
		P2.17	Wspieranie studenta w realizacji pracy dyplomowej
		P2.18	Promowanie Uczelni w środowisku lokalnym i regionalnym ze szczególnym uwzględnieniem uczniów i absolwentów szkół ponadgimnazjalnych
P3	Weryfikacja osiągnięcia jakości	P3.1	Weryfikacja osiągnięcia zakładanych efektów kształcenia przez nauczyciela akademickiego

Załącznik do Uchwały Nr V/43/12 Senatu Państwowej Wyższej Szkoły Zawodowej im. Stanisława Staszica w Pile z dnia 20 grudnia 2012 roku w sprawie przyjęcia założeń do nowego WSZJK

	kształcenia	P3.2	Weryfikacja osiągania zakładanych efektów kształcenia na kierunku studiów
		P3.3	Weryfikacja osiągania zakładanych efektów kształcenia w Instytucie
		P3.4	Weryfikacja osiągania zakładanych efektów kształcenia w Uczelni
		P3.5	Ewaluacja przez studentów jakości kształcenia we wszystkich przedmiotach prowadzonych w danym roku akademickim
		P3.6	Ewaluacja jakości kształcenia (warunki studiowania, organizacja studiów, efekty kształcenia) przez studentów, nauczycieli akademickich i pracowników niebędących nauczycielami akademickimi
		P3.7	Ewaluacja przez studentów jakości pracy pracowników administracyjnych
		P3.8	Ewaluacja przez studentów jakości pracy pracowników Biblioteki Głównej
		P3.9	Przeprowadzanie hospitacji zajęć
		P3.10	Tworzenie i zatwierdzanie Raportu oceny jakości kształcenia za dany rok akademicki
		P4	Zapewnienie studentom, naukowego, dydaktycznego, materialnego i psychospołecznego wsparcia w procesie uczenia się
P4.2	Kreowanie systemu oceny osiągnięć studentów zorientowanego na proces uczenia się, zawierającego standardowe wymagania i zapewniającego przejrzystość oraz obiektywizm formułowania ocen		
P4.3	Powoływanie i funkcjonowanie opiekunów studentów na poszczególnych rocznikach i specjalnościach		
P4.4	Świadczenie pomocy psychologicznej		
P4.5	Świadczenie pomocy prawnej		
P4.6	Konsultacje dydaktyczne		
P4.7	Wspieranie rozwoju przedsiębiorczości studenckiej oraz pobudzanie i wspieranie		
P4.8	Wspieranie rozwoju naukowego w ramach studenckich kół naukowych oraz pobudzanie i wspieranie aktywności społecznej i kulturalnej studentów		
P4.9	Administracyjne wspieranie studentów		
P4.10	Socjalne wspieranie studentów		
P4.11	Ocena środków wsparcia dla studentów		
P5	Prowadzenie badań naukowych	P5.1	Aplikowanie o granty badawcze
		P5.2	Analiza i ocena poziomu transferu wiedzy z Uczelni do środowiska biznesowego i „dobrych praktyk” z biznesu do procesu dydaktycznego w Uczelni

Załącznik do Uchwały Nr V/43/12 Senatu Państwowej Wyższej Szkoły Zawodowej im. Stanisława Staszica w Pile z dnia 20 grudnia 2012 roku w sprawie przyjęcia założeń do nowego WSZJK

	w zakresie obszarów, do których zostały przyporządkowane prowadzone studia	P5.3	Realizacja prac B + R przez Centrum Transferu Technologii
		P5.4	Organizacja instytutowych seminariów naukowych z udziałem studentów
		P5.5	Ocena wpływu instytutowych seminariów naukowych z udziałem przedstawicieli środowiska społeczno-gospodarczego na jakość kształcenia, szczególnie na kierunkach o praktycznym profilu studiów
P6	Ocenianie studentów i słuchaczy studiów podyplomowych	P6.1	Ocenianie postępów kształcenia w trakcie semestru
		P6.2	Uzyskiwanie zaliczeń przedmiotów
		P6.3	Przeprowadzanie i ocenianie egzaminu przedmiotowego w formie ustnej i pisemnej
		P6.4	Przeprowadzanie i ocenianie egzaminu poprawkowego
		P6.5	Przeprowadzanie i ocenianie egzaminu komisyjnego
		P6.6	Uzyskiwanie zaliczeń warunkowych
		P6.7	Ocenianie i recenzowanie prac dyplomowych
		P6.8	Sprawdzanie prac dyplomowych programem antyplagiatowym
		P6.9	Przeprowadzanie egzaminu dyplomowego
		P6.10	Zaliczanie i egzaminowanie po zakończeniu semestru studiów podyplomowych
		P6.11	Przeprowadzanie egzaminu dyplomowego na studiach podyplomowych
		P6.12	Ocena zasad oceniania studentów i słuchaczy oraz weryfikacji efektów ich kształcenia
P7	Monitorowanie i ocena efektów kształcenia na rynku pracy	P7.1	Monitorowanie losów absolwentów przez Uczelniane Biuro Karier
		P7.2	Analiza wyników monitoringu losów absolwentów na rynku pracy
		P7.3	Badanie losów absolwentów pod kątem zbieżności zakładanych efektów kształcenia z potrzebami rynku pracy
		P7.4	Monitorowanie i ocena efektów kształcenia przez pracodawców
		P7.5	Monitorowanie i ocena efektów kształcenia przez innych przedstawicieli rynku
		P7.6	Monitorowanie i ocena efektów kształcenia przez Konwent
P8	Udział pracodawców i innych przedstawicieli rynku pracy w określaniu i ocenie efektów	P8.1	Udział pracodawców w określaniu i ocenie efektów kształcenia
		P8.2	Udział Konwentu w określaniu i ocenie efektów kształcenia
		P8.3	Udział Powiatowego Urzędu Pracy w określaniu i ocenie efektów kształcenia

Załącznik do Uchwały Nr V/43/12 Senatu Państwowej Wyższej Szkoły Zawodowej im. Stanisława Staszica w Pile z dnia 20 grudnia 2012 roku w sprawie przyjęcia założeń do nowego WSZJK

	kształcenia	P8.4	Udział Izby Gospodarczej Północnej Wielkopolski w określaniu i ocenie efektów kształcenia
		P8.5	Udział Wielkopolskiej Izby Przemysłowo-Handlowej w określaniu i ocenie efektów kształcenia
P9	Publiczny dostęp do informacji o programach studiów, efektach kształcenia, organizacji procedurach toku studiów	P9.1	Zamieszczanie informacji w Biuletynie Informacji Publicznej
		P9.2	Zamieszczanie informacji na stronie internetowej Uczelni
		P9.3	Informowanie o jakości kształcenia w ofercie dydaktycznej Uczelni
		P9.4	Doskonalenie uczelnianego systemu informacyjnego poprzez zaprojektowanie, wykonanie i wdrożenie funkcjonalnego bazodanowego systemu informacyjnego, umożliwiającego wprowadzanie, gromadzenie, analizowanie i wykorzystywanie informacji w realizacji procedur wewnętrznych systemu zapewnienia jakości kształcenia oraz zapewniającego powszechny dostęp do aktualnych i obiektywnie przedstawianych informacji między innymi o: programach studiów, zakładanych efektach kształcenia, organizacji i procedurach toku studiów i innych
		P9.5	Funkcjonowanie systemu informacyjnego (sposoby gromadzenia, analizowania i wykorzystywania stosownych informacji w zapewnieniu jakości kształcenia)
		P9.6	Publiczny dostęp do aktualnych i obiektywnie przedstawionych informacji o programach studiów, zakładanych efektach kształcenia, organizacji i procedurach toku studiów
		P9.7	System Identyfikacji Wizualnej - jednolity zbiór reguł, dotyczących prezentacji informacji o Uczelni.
P10	Weryfikacja poziomu naukowego Uczelni	P10.1	Analiza i ocena poziomu działalności naukowej, w szczególności w zakresie obszarów wiedzy związanych z prowadzonymi kierunkami kształcenia
		P10.2	Organizacja seminariów naukowych
		P10.3	Działalność wydawnicza Uczelni
		P10.4	Aplikowanie o udział w krajowych konferencjach naukowych
		P10.5	Aplikowanie o udział w międzynarodowych konferencjach naukowych
		P10.6	Dokumentowanie dorobku naukowego nauczycieli akademickich
		P10.7	Rozwój naukowy studentów poprzez wspieranie działalności studenckich kół naukowych
		P10.8	Rozwój naukowy studentów poprzez włączanie studentów do prac badawczo-rozwojowych realizowanych przez uczelniane Centrum Transferu technologii
		P10.9	Rozwój naukowy studentów poprzez pozyskiwanie z otoczenia problemów do rozwiązania w ramach prac licencjackich i inżynierskich

Załącznik do Uchwały Nr V/43/12 Senatu Państwowej Wyższej Szkoły Zawodowej im. Stanisława Staszica w Pile z dnia 20 grudnia 2012 roku w sprawie przyjęcia założeń do nowego WSZJK

		P10.10	Ocena poziomu naukowego Uczelni
P11	Weryfikacja zasobów materialnych, w tym infrastruktury dydaktycznej i naukowej	P11.1	Inwentaryzacja zasobów infrastruktury dydaktycznej
		P11.2	Inwentaryzacja zasobów infrastruktury naukowej
		P11.3	Inwentaryzacja zasobów materialnych poza infrastrukturą dydaktyczną i naukową
		P11.4	Weryfikacja zasobów infrastruktury dydaktycznej
		P11.5	Weryfikacja zasobów infrastruktury naukowej
		P11.6	Weryfikacja zasobów materialnych poza infrastrukturą dydaktyczną i naukową
		P11.7	Ocena stopnia wykorzystania zasobów infrastruktury dydaktycznej
		P11.8	Ocena stopnia wykorzystania zasobów infrastruktury naukowej
		P11.9	Ocena stopnia wykorzystania zasobów materialnych poza infrastrukturą dydaktyczną i naukową
		P11.10	Zgłaszanie potrzeb w zakresie rozwoju zasobów infrastruktury dydaktycznej, naukowej i innych zasobów materialnych
		P11.11	Realizacja zgłoszonych potrzeb w zakresie rozwoju infrastruktury dydaktycznej, naukowej i innych zasobów materialnych
		P11.12	Realizacja zamówień publicznych
P12	Polityka finansowa	P12.1	Tworzenie rocznego planu rzeczowo finansowego
		P12.2	Tworzenie funduszy własnych
		P12.3	Rozliczanie kosztów pośrednich na poszczególne rodzaje działalności
		P12.4	Ustalanie kosztów kształcenia studentów
		P12.5	Monitorowanie płynności finansowej
		P12.6	Monitorowanie należności
		P12.7	Kształtowanie polityki cenowej
		P12.8	Monitorowanie sytuacji finansowej
		P12.9	Prowadzenie kontroli finansowej
		P13.1	Zatrudnianie nauczycieli akademickich
		P13.2	Zatrudnianie pracowników niebędących nauczycielami akademickimi

Załącznik do Uchwały Nr V/43/12 Senatu Państwowej Wyższej Szkoły Zawodowej im. Stanisława Staszica w Pile z dnia 20 grudnia 2012 roku w sprawie przyjęcia założeń do nowego WSZJK

P13	Dobór i ocena kadry prowadzącej i wspierającej proces kształcenia, w tym nauczycieli akademickich stanowiących minimum kadrowe	P13.3	Zatrudnianie nauczycieli akademickich zaliczanych do minimum kadrowego
		P13.4	Przydzielanie przedmiotów nauczycielowi akademickiemu
		P13.5	Badanie jakości kadry pod kątem sposobów jej doboru i weryfikacji
		P13.6	Zapewnienie sprzyjających warunków do rozwoju naukowego nauczycieli akademickich zatrudnionych w Uczelni jako podstawowym miejscu pracy
		P13.7	Podnoszenie rangi nauczania i budowania etosu nauczyciela akademickiego
		P13.8	Zapewnienie sprzyjających warunków do rozwoju zawodowego pracowników niebędących nauczycielami akademickimi
		P13.9	Ocena realizowanej polityki kadrowej
P14	Ocena efektywności i doskonalenia wewnętrznego systemu zapewniania jakości kształcenia	P14.1	Badanie kompleksowości systemu w kontekście czynników determinujących jakość kształcenia
		P14.2	Badanie kompleksowości systemu w kontekście czynników determinujących monitoring oraz aktualizacje programów i planów studiów.
		P14.3	Badanie kompleksowości systemu w kontekście czynników determinujących zasady oceniania studentów i słuchaczy.
		P14.4	Badanie kompleksowości systemu w kontekście weryfikacji efektów kształcenia
		P14.5	Precyzowanie zakresu obowiązków, odpowiedzialności i uprawnień uczestników procesu kształcenia w kontekście praktycznego stosowania instrumentów weryfikacji wyników oceny jakości kształcenia
		P14.6	Stymulowanie wszystkich uczestników procesu dydaktycznego ciągłego doskonalenia jakości kształcenia przez podnoszenie poziomu wykształcenia absolwentów
		P14.7	Podnoszenie atrakcyjności i konkurencyjności Uczelni na rynku edukacyjnym poprzez dostosowywanie oferty dydaktycznej do aktualnych i oczekiwanych potrzeb lokalnego, regionalnego, krajowego i europejskiego rynku pracy i umiędzynarodowienie studiów
		P14.8	Dokonywanie systematycznej oceny efektywności wewnętrznego systemu zapewniania jakości
P15	Doskonalenie wewnętrznego systemu zapewniania jakości kształcenia	P15.1	Zgłaszanie i rozpatrywanie uwag ze strony Senatu
		P15.2	Zgłaszanie i rozpatrywanie uwag ze strony Konwentu
		P15.3	Zgłaszanie i rozpatrywanie uwag ze strony jednostek organizacyjnych Uczelni
		P15.4	Zgłaszanie i rozpatrywanie uwag ze strony komisji i zespołów właściwych do zapewnienia jakości kształcenia
		P15.5	Zgłaszanie i rozpatrywanie uwag ze strony pracowników uczelni

Załącznik do Uchwały Nr V/43/12 Senatu Państwowej Wyższej Szkoły Zawodowej im. Stanisława Staszica w Pile z dnia 20 grudnia 2012 roku w sprawie przyjęcia założeń do nowego WSZJK

		P15.6	Zgłaszanie i rozpatrywanie uwag ze strony samorządu studenckiego
		P15.7	Doskonalenie procedur zarządzania procesowego jakością kształcenia, szczególnie w odniesieniu do działań korygujących, naprawczych i doskonalących
P16	Ocena procesu doskonalenia wewnętrznego systemu zapewniania jakości kształcenia	P16.1	Ocena procesu doskonalenia WSZJK przez Uczelnianą Komisję Jakości Kształcenia
		P16.2	Analiza i ocena funkcjonalności systemu informacyjnego w obszarze jakości kształcenia
		P16.3	Analiza mechanizmów wewnętrznego systemu zapewnienia jakości kształcenia stosowanych w celu zapobiegania i eliminacji zjawisk patologicznych
		P16.4	Ocena mechanizmów wewnętrznego systemu zapewnienia jakości kształcenia stosowanych w celu zapobiegania i eliminacji zjawisk patologicznych
		P16.5	Ocena doskonalenia procedur zarządzania procesowego jakością kształcenia, szczególnie w odniesieniu do działań korygujących, naprawczych i doskonalących
		P16.6	Doskonalenie polityki zapewniania jakości i budowy kultury jakości kształcenia (sposoby wykorzystania wyników realizacji procedury dokonywania systematycznej oceny efektywności wewnętrznego systemu zapewniania jakości)
P17	Korygowanie polityki zapewniania jakości kształcenia oraz oceny ich skuteczności	P17.1	Korygowanie relacji pomiędzy działalnością dydaktyczną a badawczą Uczelni
		P17.2	Aktualizowanie strategii rozwoju Uczelni w zakresie jakości kształcenia i standardów
		P17.3	Korygowanie organizacji systemu zapewnienia jakości kształcenia
		P17.4	Korygowanie zakresu obowiązków kierownictwa Uczelni, Senatu, Konwentu, instytutów, zakładów oraz innych jednostek organizacyjnych i osób w zakresie zapewnienia jakości kształcenia
		P17.5	Wzmacnianie zaangażowania studentów w zapewnienie jakości kształcenia
		P17.6	Ocena realizacji umów i porozumień zawartych przez Uczelnię z krajowymi i zagranicznymi uczelniami partnerskimi w odniesieniu do realizacji procesu dydaktycznego i wspólnych przedsięwzięć naukowych oraz aktualizowania i korygowania zapisów tych umów i porozumień
		P17.7	Uczestnictwo w krajowej i międzynarodowej wymianie studentów, nauczycieli akademickich i pracowników niebędących nauczycielami akademickimi oraz współpracuje z krajowymi i międzynarodowymi instytucjami akademickimi, a także z przedsiębiorstwami i instytucjami
		P17.8	Ocena funkcjonowania i doskonalenia procedur w ramach Programu LLL Erasmus i innych programów międzynarodowej wymiany studentów, nauczycieli akademickich i pracowników niebędących nauczycielami akademickimi oraz aktualizowania i korygowania zapisów tych procedur
		P17.9	Analiza i ocena organizacji studenckich praktyk zawodowych w kraju i za granicą oraz aktualizowania

Załącznik do Uchwały Nr V/43/12 Senatu Państwowej Wyższej Szkoły Zawodowej im. Stanisława Staszica w Pile z dnia 20 grudnia 2012 roku w sprawie przyjęcia założeń do nowego WSZJK

			i korygowania zapisów tych procedur
		P17.10	Badanie wpływu praktyk zawodowych na osiągnięcie efektów kształcenia, szczególnie w zakresie umiejętności i kompetencji społecznych oraz aktualizowania i korygowania zapisów tych procedur
		P17.11	Ocena procesu wdrażania, monitorowania i korygowania polityki jakości
		P17.12	Współdziałanie Kolegium rektorskiego , Senatu i Konwentu w zakresie zapewnienia jakości kształcenia

STRUKTURA ORGANIZACYJNA WEWNĘTRZNEGO SYSTEMU ZAPEWNIENIA JAKOŚCI

POZIOMY STRUKTURY ORGANIZACYJNEJ WSJK

Struktura organizacyjna **WSZJK** obejmuje trzy poziomy zarządzania:

Poziom I – Organy kolegialne Uczelni (rys. 6),

Poziom II – Uczelnie (rys. 7)

Poziom III – Instytuty (rys. 8)

Poziom I – Organy kolegialne Uczelni:

1. Senacka Komisja ds. Jakości Kształcenia (SK JK)
2. Senacka Komisja ds. Oceny i Awansu Nauczycieli Akademickich (SK OANA)
3. Senacka Komisja ds. Nauki, Organizacji, Rozwoju i Współpracy z Otoczeniem (SK NORW)
4. Konwent (K)

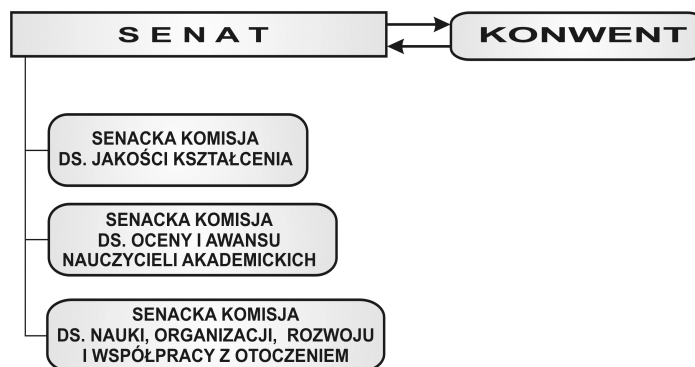
Poziom II – Uczelnie

1. Uczelniana Komisja Jakości Kształcenia (UK JK)

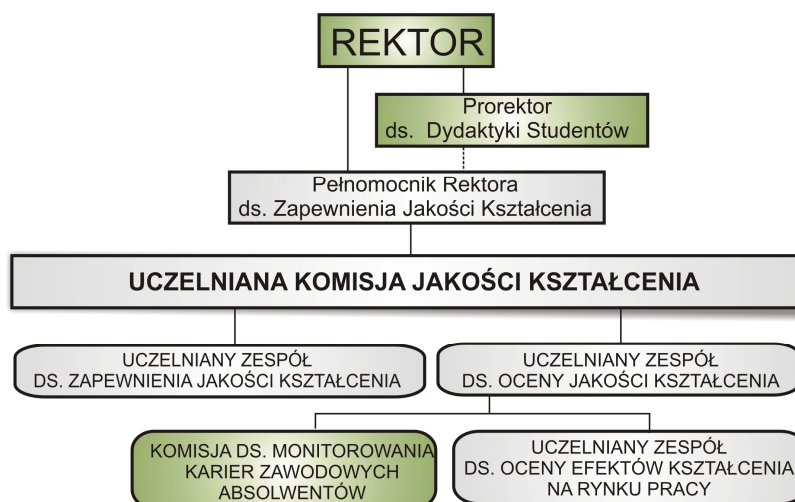
- Uczelniany Zespół ds. Zapewnienia Jakości Kształcenia (UZ ZJK)
- Uczelniany Zespół ds. Oceny Jakości Kształcenia (UZ OJK)
- Uczelniany Zespół ds. Monitorowania Losów Absolwentów (UZ MLA)
- Uczelniany Zespół ds. Oceny Efektów Kształcenia na Rynku Pracy (UZ OEKR)

Poziom III – Instytuty

1. Instytutowe Komisje ds. Jakości Kształcenia (IK JK).
2. Zespoły ds. Zapewnienia Jakości Kształcenia dla Kierunku Studiów (ZZJK KS).
3. Zespoły ds. Zapewnienia Jakości Kształcenia dla Kierunku Studiów (ZZ JKKS).
4. Zespoły ds. Oceny Jakości Kształcenia dla Kierunku Studiów (ZO JKKS).
5. Instytutowe Zespoły ds. Współpracy z Interesariuszami (IZ WI).



Rys. 6. Organy kolegialne Uczelni w Wewnętrznym Systemie Zapewnienia Jakości Kształcenia



Rys. 7. Organy Rektorskie w Wewnętrznym Systemie Zapewnienia Jakości Kształcenia



Rys. 8. Organy Instytutowe w Wewnętrznym Systemie Zapewnienia Jakości Kształcenia

SENACKA KOMISJA DS. JAKOŚCI KSZTAŁCENIA
SENACKA KOMISJA DS. OCENY I AWANSU NAUCZYCIELI AKADEMICKICH
SENACKA KOMISJA DS. NAUKI, ORGANIZACJI, ROZWOJU
I WSPÓŁPRACY Z OTOCZENIEM

Składy osobowe, zadania i uprawnienia komisji określa:

UCHWAŁA NR II/22/12 SENATU PAŃSTWOWEJ WYŻSZEJ SZKOŁY ZAWODOWEJ IM. STANISŁAWA STASZICA W PILE z dnia 8 października 2012 roku w sprawie powołania stałych komisji senackich, określenia ich zadań i uprawnień oraz składu osobowego, na kadencję 2012-2016.

UCZELNIANA KOMISJA DS. JAKOŚCI KSZTAŁCENIA

Nadzór merytoryczny nad pracą **Uczelnianej Komisji ds. Jakości Kształcenia** (UK JK) sprawuje Rektor. Pracami Uczelnianej Komisji ds. Jakości Kształcenia kieruje jej Przewodniczący - Pełnomocnik Rektora ds. Zapewnienia Jakości Kształcenia. Skład osobowy oraz szczegółowe zadania i uprawnienia UK JK określi Rektor w drodze Zarządzenia.

BIURO JAKOŚCI KSZTAŁCENIA

W celu zapewnienia sprawnej obsługi administracyjnej działalności Uczelnianej Komisji ds. Jakości Kształcenia zostanie utworzone etatowe **Biuro Jakości Kształcenia**, podlegające Pełnomocnikowi Rektora ds. Zapewnienia Jakości Kształcenia.

Do głównych zadań Biura Jakości Kształcenia należą:

1. Tworzenie, prowadzenie i gromadzenie dokumentacji Wewnętrznego Systemu Zapewnienia Jakości Kształcenia.
2. Zapewnienie przepływu informacji na wszystkich poziomach zarządzania jakością kształcenia w Uczelni – zarządzanie korespondencją.
3. Zarządzanie treścią w systemie informacyjnym jakości kształcenia.
4. Wykonywanie ankiet do wewnętrznej oceny jakości kształcenia.
5. Prowadzenie ankietowania interesariuszy wewnętrznych i zewnętrznych.
6. Opracowanie projektu zbiorczego Raportu Oceny Jakości Kształcenia za rok akademicki.
7. Prowadzenie dokumentacji działań korygujących i zapobiegawczych.
8. Wykonywanie bieżących zadań stawianych przez Pełnomocnika Rektora ds. Zapewnienia Jakości Kształcenia.

UCZELNIANY ZESPÓŁ DS. ZAPEWNIENIA JAKOŚCI KSZTAŁCENIA

Nadzór merytoryczny nad pracą **Uczelnianego Zespołu ds. Zapewnienia Jakości Kształcenia** (UZ ZJK) sprawuje Pełnomocnik Rektora ds. Zapewnienia Jakości Kształcenia. Pracami **Uczelnianego Zespołu ds. Zapewnienia Jakości Kształcenia** kieruje jego Przewodniczący. Skład osobowy oraz szczegółowe zadania i uprawnienia UZ ZJK określi Rektor w drodze Zarządzenia.

UCZELNIANY ZESPÓŁ DS. OCENY JAKOŚCI KSZTAŁCENIA

Nadzór merytoryczny nad pracą **Uczelnianego Zespołu ds. Oceny Jakości Kształcenia** (UZ OJK) sprawuje Pełnomocnik Rektora ds. Zapewnienia Jakości Kształcenia. Pracami **Uczelnianego Zespołu ds. Oceny Jakości Kształcenia** kieruje jego Przewodniczący. Skład osobowy oraz szczegółowe zadania i uprawnienia UZ OJK określi Rektor w drodze Zarządzenia.

KOMISJA DS. MONITOROWANIA KARIER ZAWODOWYCH ABSOLWENTÓW

Pracami **Komisji ds. Monitorowania Karier Zawodowych Absolwentów** (KMKZA) kieruje jej Przewodniczący. Skład osobowy oraz szczegółowe zadania i uprawnienia KMKZA określa Zarządzenie Nr 26/12 Rektora Państwowej Wyższej Szkoły Zawodowej im. Stanisława Staszica w Pile z dnia 20 czerwca 2012 roku w sprawie powołania komisji ds. monitorowania karier zawodowych absolwentów Państwowej Wyższej Szkoły Zawodowej im. Stanisława Staszica w Pile. KMKZA realizuje procedurę wprowadzoną Zarządzeniem Nr 25/12 Rektora Państwowej Wyższej Szkoły Zawodowej im. Stanisława Staszica w Pile z dnia 20 czerwca 2012 roku w sprawie wprowadzenia Procedury monitorowania karier zawodowych absolwentów Państwowej Wyższej Szkoły Zawodowej im. Stanisława Staszica w Pile.

Załącznik do Uchwały Nr V/43/12 Senatu Państwowej Wyższej Szkoły Zawodowej im. Stanisława Staszica w Pile z dnia 20 grudnia 2012 roku w sprawie przyjęcia założeń do nowego WSZJK

UCZELNIANY ZESPÓŁ DS. OCENY EFEKTÓW KSZTAŁCENIA NA RYNKU PRACY

Nadzór merytoryczny nad pracą **Uczelnianego Zespołu ds. Oceny Efektów Kształcenia na Rynku Pracy** (UZ OEKRP) sprawuje Przewodniczący Uczelnianego Zespołu ds. Oceny Jakości Kształcenia. Pracami **Uczelnianego Zespołu ds. Oceny Efektów Kształcenia na Rynku Pracy** kieruje jego Przewodniczący. Skład osobowy oraz szczegółowe zadania i uprawnienia UZ OEKRP określi Rektor w drodze Zarządzenia.

INSTYTUTOWE KOMISJE DS. JAKOŚCI KSZTAŁCENIA

Nadzór merytoryczny nad pracą **Instytutowej Komisji ds. Jakości Kształcenia** (IK JK) sprawuje Dyrektor Instytutu. Pracami Instytutowej Komisji ds. Jakości Kształcenia kieruje jej Przewodniczący. Skład osobowy oraz szczegółowe zadania i uprawnienia IK JK określi Rektor w drodze Zarządzenia.

ZESPOŁY DS. ZAPEWNIENIA JAKOŚCI KSZTAŁCENIA DLA KIERUNKÓW STUDIÓW

Nadzór merytoryczny nad pracą **Zespołu ds. Zapewnienia Jakości Kształcenia dla Kierunku Studiów** (Z ZJKKS) sprawuje Zastępca Dyrektora Instytutu. Pracami **Zespołu ds. Zapewnienia Jakości Kształcenia dla Kierunku Studiów** kieruje jej Przewodniczący. Skład osobowy oraz szczegółowe zadania i uprawnienia Z ZJKKS określi Rektor w drodze Zarządzenia.

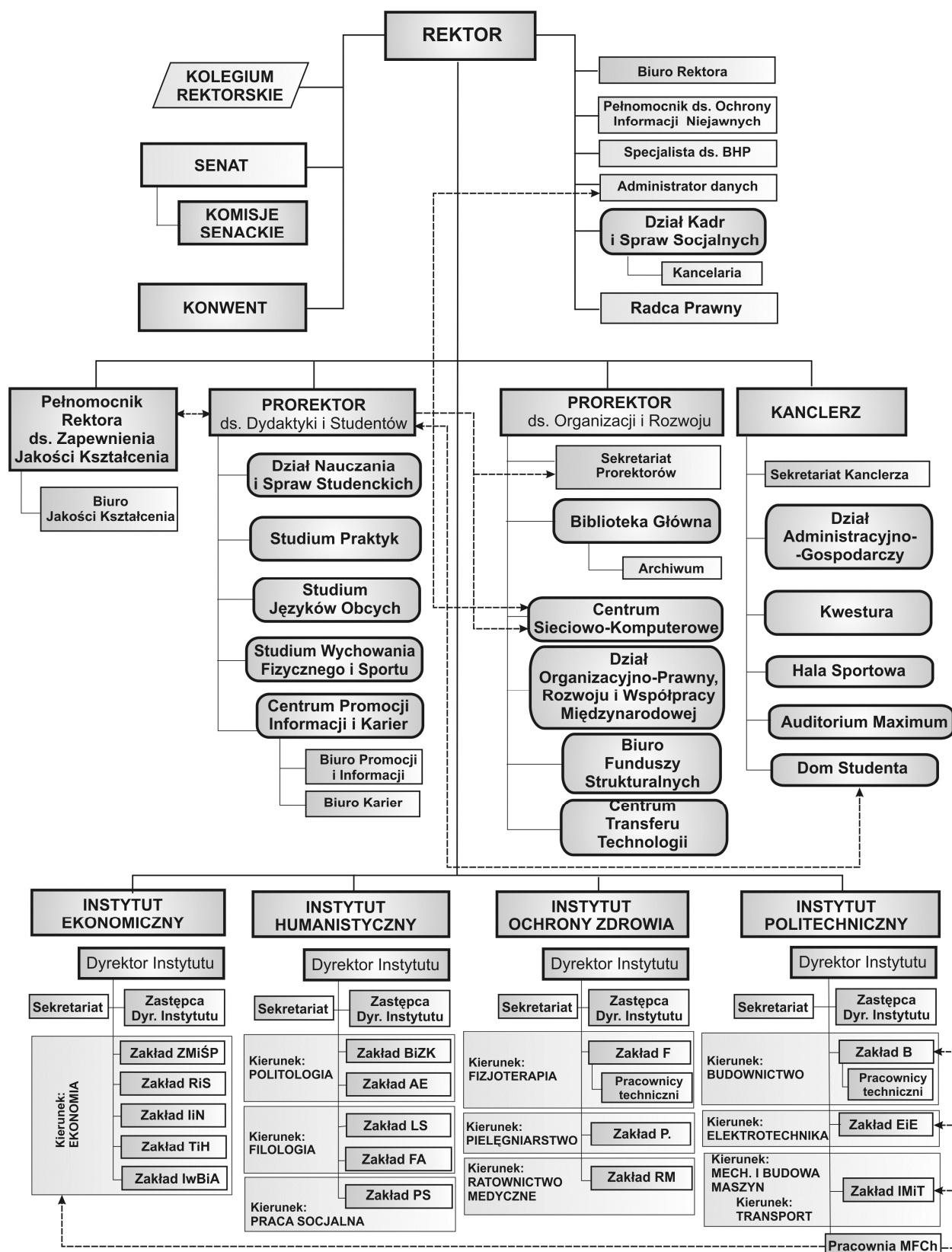
ZESPOŁY DS. OCENY JAKOŚCI KSZTAŁCENIA DLA KIERUNKÓW STUDIÓW

Nadzór merytoryczny nad pracą **Zespołu ds. Oceny Jakości Kształcenia dla Kierunku Studiów** (Z OJKKS) sprawuje Zastępca Dyrektora Instytutu. Pracami **Zespołu ds. Oceny Jakości Kształcenia dla Kierunku Studiów** kieruje jej Przewodniczący. Skład osobowy oraz szczegółowe zadania i uprawnienia Z OJKKS określi Rektor w drodze Zarządzenia.

INSTYTUTOWE ZESPOŁY DS. WSPÓŁPRACY Z INTERESARIUSZAMI

Nadzór merytoryczny nad pracą **Instytutowego Zespołu ds. Współpracy z Interesariuszami** (IZ WI) sprawuje Dyrektor Instytutu. Pracami **Instytutowego Zespołu ds. Współpracy z Interesariuszami** kieruje jej Przewodniczący. Skład osobowy oraz szczegółowe zadania i uprawnienia IZ WI określi Rektor w drodze Zarządzenia.

ZAKRESY DZIAŁANIA DLA JEDNOSTEK ORGANIZACYJNYCH UCZELNI TWORZĄCYCH STRUKTURĘ ORGANIZACYJNĄ WSZJK



Rys. 9. Jednostki organizacyjne Uczelni uczestniczące w działaniach WSZJK

KIEROWNICTWO UCZELNI

Kierownictwo Uczelni stwarza warunki dla kreowania i prowadzenia polityki zapewnienia jakości kształcenia, prowadzi w tworzeniu, opracowaniu, wdrożeniu i utrzymaniu Wewnętrznego Systemu Zapewnienia Jakości Kształcenia (WSZJK). Sprzyja kreowaniu wysokiej kultury organizacyjnej i kultury jakości oraz zaangażowania pracowników uczelni w oparciu o:

- orientację na studenta,
- skuteczny system kierowania,
- kreatywność pracowników,
- podejście procesowe,
- ciągłe doskonalenie,
- wypracowany model decyzyjny,
- współpracę z interesariuszami zewnętrznymi,
- nastawienie na osiągnięcie założonych efektów kształcenia.

Kierownictwo uczelni jest odpowiedzialne za sprawne funkcjonowanie Wewnętrznego Systemu Zapewnienia Jakości Kształcenia.

Symbol	Treść
P2.2	Włączanie do aktywnego uczestnictwa w procesie zapewniania jakości i budowy kultury jakości pracowników, studentów, absolwentów oraz innych interesariuszy zewnętrznych
P2.3	Kreowanie przejrzystej struktury podejmowania decyzji w zarządzaniu jakością kształcenia zapewniającej udział pracowników, studentów, słuchaczy oraz interesariuszy zewnętrznych w podejmowaniu istotnych decyzji dotyczących jakości kształcenia
P2.4	Współpraca Uczelni z uczelniami krajowymi i zagranicznymi w ramach zawartych umów
P2.5	Nawiązywanie współpracy z krajowymi i międzynarodowymi uczelniami, przedsiębiorstwami i instytucjami
P3.4	Weryfikacja osiągania zakładanych efektów kształcenia w Uczelni
P4.2	Kreowanie systemu oceny osiągnięć studentów zorientowanego na proces uczenia się, zawierającego standardowe wymagania i zapewniającego przejrzystość oraz obiektywizm formułowania ocen
P6.12	Ocena zasad oceniania studentów i słuchaczy oraz weryfikacji efektów ich kształcenia
P10.3	Działalność wydawnicza Uczelni
P10.10	Ocena poziomu naukowego Uczelni
P13.6	Zapewnienie sprzyjających warunków do rozwoju naukowego nauczycieli akademickich zatrudnionych w Uczelni jako podstawowym miejscu pracy
P13.7	Podnoszenie rangi nauczania i budowania etosu nauczyciela akademickiego
P13.8	Zapewnienie sprzyjających warunków do rozwoju zawodowego pracowników niebędących nauczycielami akademickimi
P13.9	Ocena realizowanej polityki kadrowej
P14.1	Badanie kompleksowości systemu w kontekście czynników determinujących jakość kształcenia
P14.2	Badanie kompleksowości systemu w kontekście czynników determinujących monitoring oraz aktualizacje programów i planów studiów.
P14.3	Badanie kompleksowości systemu w kontekście czynników determinujących zasady oceniania

Załącznik do Uchwały Nr V/43/12 Senatu Państwowej Wyższej Szkoły Zawodowej im. Stanisława Staszica w Pile
z dnia 20 grudnia 2012 roku w sprawie przyjęcia założeń do nowego WSZJK

	studentów i słuchaczy.
P14.4	Badanie kompleksowości systemu w kontekście weryfikacji efektów kształcenia
P14.5	Precyzowanie zakresu obowiązków, odpowiedzialności i uprawnień uczestników procesu kształcenia w kontekście praktycznego stosowania instrumentów weryfikacji wyników oceny jakości kształcenia
P14.6	Stymulowanie wszystkich uczestników procesu dydaktycznego ciągłego doskonalenia jakości kształcenia przez podnoszenie poziomu wykształcenia absolwentów
P14.7	Podnoszenie atrakcyjności i konkurencyjności Uczelni na rynku edukacyjnym poprzez dostosowywanie oferty dydaktycznej do aktualnych i oczekiwanych potrzeb lokalnego, regionalnego, krajowego i europejskiego rynku pracy i umiędzynarodowienie studiów
P14.8	Dokonywanie systematycznej oceny efektywności wewnętrznego systemu zapewniania jakości
P15.7	Doskonalenie procedur zarządzania procesowego jakością kształcenia, szczególnie w odniesieniu do działań korygujących, naprawczych i doskonalących
P16.1	Ocena procesu doskonalenia WSZJK przez Uczelnianą Komisję Jakości Kształcenia
P16.2	Analiza i ocena funkcjonalności systemu informacyjnego w obszarze jakości kształcenia
P16.3	Analiza mechanizmów wewnętrznego systemu zapewnienia jakości kształcenia stosowanych w celu zapobiegania i eliminacji zjawisk patologicznych
P16.4	Ocena mechanizmów wewnętrznego systemu zapewnienia jakości kształcenia stosowanych w celu zapobiegania i eliminacji zjawisk patologicznych
P16.5	Ocena doskonalenia procedur zarządzania procesowego jakością kształcenia, szczególnie w odniesieniu do działań korygujących, naprawczych i doskonalących
P16.6	Doskonalenie polityki zapewniania jakości i budowy kultury jakości kształcenia (sposoby wykorzystania wyników realizacji procedury dokonywania systematycznej oceny efektywności wewnętrznego systemu zapewniania jakości)
P17.1	Korygowanie relacji pomiędzy działalnością dydaktyczną a badawczą Uczelni
P17.2	Aktualizowanie strategii rozwoju Uczelni w zakresie jakości kształcenia i standardów
P17.3	Korygowanie organizacji systemu zapewnienia jakości kształcenia
P17.4	Korygowanie zakresu obowiązków kierownictwa Uczelni, Senatu, Konwentu, instytutów, zakładów oraz innych jednostek organizacyjnych i osób w zakresie zapewnienia jakości kształcenia
P17.6	Ocena realizacji umów i porozumień zawartych przez Uczelnię z krajowymi i zagranicznymi uczelniami partnerskimi w odniesieniu do realizacji procesu dydaktycznego i wspólnych przedsięwzięć naukowych oraz aktualizowania i korygowania zapisów tych umów i porozumień
P17.7	Uczestnictwo w krajowej i międzynarodowej wymianie studentów, nauczycieli akademickich i pracowników niebędących nauczycielami akademickimi oraz współpracuje z krajowymi i międzynarodowymi instytucjami akademickimi, a także z przedsiębiorstwami i instytucjami
P17.8	Ocena funkcjonowania i doskonalenia procedur w ramach Programu LLL Erasmus i innych programów międzynarodowej wymiany studentów, nauczycieli akademickich i pracowników niebędących nauczycielami akademickimi oraz aktualizowania i korygowania zapisów tych procedur
P17.9	Analiza i ocena organizacji studenckich praktyk zawodowych w kraju i za granicą oraz aktualizowania i korygowania zapisów tych procedur
P17.10	Badanie wpływu praktyk zawodowych na osiąganie efektów kształcenia, szczególnie w zakresie umiejętności i kompetencji społecznych oraz aktualizowania i korygowania zapisów tych procedur
P17.11	Ocena procesu wdrażania, monitorowania i korygowania polityki jakości
P17.12	Współdziałanie Kolegium rektorskiego, Senatu i Konwentu w zakresie zapewnienia jakości kształcenia

KANCLERZ

Symbol	Treść
P1.6	Wybór profilu i formy studiów na bazie efektów kształcenia i zasobów uczelni
P4.8	Wspieranie rozwoju naukowego w ramach studenckich kół naukowych
P4.9	Administracyjne wspieranie studentów
P4.10	Socjalne wspieranie studentów
P5.3	Realizacja prac B + R przez Centrum Transferu Technologii
P9.1	Zamieszczanie informacji w Biuletynie Informacji Publicznej
P10.2	Organizacja seminariów naukowych
P10.7	Rozwój naukowy studentów poprzez wspieranie działalności studenckich kół naukowych
P13.8	Zapewnienie sprzyjających warunków do rozwoju zawodowego pracowników niebędących nauczycielami akademickimi

DYREKCJE INSTYTUTÓW

Symbol	Treść
P1.1	Wstępne definiowanie kierunkowych efektów kształcenia na podstawie obszarowych kierunków kształcenia
P1.2	Udział pracodawców w określaniu efektów kształcenia
P1.3	Udział innych przedstawicieli rynku pracy w określaniu efektów kształcenia
P1.4	Definiowanie ostatecznych efektów kształcenia dla kierunku studiów
P1.5	Definiowanie efektów kształcenia dla specjalności
P1.6	Wybór profilu i formy studiów na bazie efektów kształcenia i zasobów uczelni
P1.7	Tworzenie zestawu przedmiotów dla kierunku studiów
P1.8	Projektowanie programu kształcenia dla kierunku studiów
P1.10	Konstruowanie planu studiów
P1.11	Wykonanie sylabusu do przedmiotu ujętego w programie kształcenia
P1.14	Monitorowanie i okresowy przegląd programów kształcenia
P1.15	Spójne definiowanie celów i efektów kształcenia na oferowanych studiach podyplomowych oraz sprawnego i wiarygodnego weryfikowania i potwierdzania ich osiągnięcia
P1.16	Definiowanie efektów kształcenia na studiach podyplomowych zgodnie z wymaganiami organizacji zawodowych i pracodawców oraz umożliwiające nabycie uprawnień do wykonywania zawodu lub nowych umiejętności niezbędnych na rynku pracy
P1.17	Udział interesariuszy wewnętrznych i zewnętrznych w procesie określania efektów kształcenia
P2.1	Zarządzanie kierunkami studiów uwzględniająca systematyczną, kompleksową ocenę efektów kształcenia, której wyniki stanowią podstawę rewizji programu studiów oraz metod jego realizacji zorientowanej na doskonalenie jakości jego końcowych efektów
P2.10	Praca metodyczna z nauczycielami akademickimi
P2.11	Wykorzystanie doświadczenia praktycznego interesariuszy zewnętrznych w procesie kształcenia
P2.13	Wykorzystanie w procesie kształcenia programów i technik multimedialnych
P2.17	Wspieranie studenta w realizacji pracy dyplomowej

Załącznik do Uchwały Nr V/43/12 Senatu Państwowej Wyższej Szkoły Zawodowej im. Stanisława Staszica w Pile
z dnia 20 grudnia 2012 roku w sprawie przyjęcia założeń do nowego WSZJK

P3.1	Weryfikacja osiągania zakładanych efektów kształcenia przez nauczyciela akademickiego
P3.2	Weryfikacja osiągania zakładanych efektów kształcenia na kierunku studiów
P3.3	Weryfikacja osiągania zakładanych efektów kształcenia w Instytucie
P4.3	Powolywanie i funkcjonowanie opiekunów studentów na poszczególnych rocznikach i specjalnościach
P3.9	Przeprowadzanie hospitacji zajęć
P4.4	Świadczenie pomocy psychologicznej
P4.5	Świadczenie pomocy prawnej
P4.6	Konsultacje dydaktyczne
P4.8	Wspieranie rozwoju naukowego w ramach studenckich kół naukowych
P5.1	Aplikowanie o granty badawcze
P5.2	Analiza i ocena poziomu transferu wiedzy z Uczelni do środowiska biznesowego i „dobrych praktyk” z biznesu do procesu dydaktycznego w Uczelni
P5.4	Organizacja instytutowych seminariów naukowych z udziałem studentów
P5.5	Ocena wpływu instytutowych seminariów naukowych z udziałem przedstawicieli środowiska społeczno-gospodarczego na jakość kształcenia, szczególnie na kierunkach o praktycznym profilu studiów
P6.1	Ocenianie postępów kształcenia w trakcie semestru
P6.2	Uzyskiwanie zaliczeń przedmiotów
P6.3	Przeprowadzanie i ocenianie egzaminu przedmiotowego w formie ustnej i pisemnej
P6.4	Przeprowadzanie i ocenianie egzaminu poprawkowego
P6.5	Przeprowadzanie i ocenianie egzaminu komisyjnego
P6.6	Uzyskiwanie zaliczeń warunkowych
P6.7	Ocenianie i recenzowanie prac dyplomowych
P6.8	Sprawdzanie prac dyplomowych programem antyplagiatowym
P6.9	Przeprowadzanie egzaminu dyplomowego
P6.10	Zaliczanie i egzaminowanie po zakończeniu semestru studiów podyplomowych
P6.11	Przeprowadzanie egzaminu dyplomowego na studiach podyplomowych
P10.1	Analiza i ocena poziomu działalności naukowej, w szczególności w zakresie obszarów wiedzy związanych z prowadzonymi kierunkami kształcenia
P10.2	Organizacja seminariów naukowych
P10.4	Aplikowanie o udział w krajowych konferencjach naukowych
P10.5	Aplikowanie o udział w międzynarodowych konferencjach naukowych
P10.6	Dokumentowanie dorobku naukowego nauczycieli akademickich
P10.7	Rozwój naukowy studentów poprzez wspieranie działalności studenckich kół naukowych
P10.8	Rozwój naukowy studentów poprzez włączanie studentów do prac badawczo-rozwojowych realizowanych przez uczelniane Centrum Transferu technologii
P10.9	Rozwój naukowy studentów poprzez pozyskiwanie z otoczenia problemów do rozwiązania w ramach prac licencjackich i inżynierskich
P11.10	Zgłaszanie potrzeb w zakresie rozwoju zasobów infrastruktury dydaktycznej, naukowej i innych zasobów materialnych
P13.4	Przydzielanie przedmiotów nauczycielowi akademickiemu

P13.5	Badanie jakości kadry pod kątem sposobów jej doboru i weryfikacji
P17.5	Wzmacnianie zaangażowania studentów w zapewnienie jakości kształcenia

UCZENIANY KOORDYNATOR ECTS

Symbol	Treść
P1.12	Formalna weryfikacja sylabusów pod kątem ECTS
P1.18	Stosowanie systemu ECTS, w którym liczba punktów odpowiada nakładowi pracy słuchacza studiów podyplomowych, adekwatnemu do osiągniętych efektów kształcenia

STUDIUM PRAKTYK

Symbol	Treść
P1.17	Udział interesariuszy wewnętrznych i zewnętrznych w procesie określania efektów kształcenia
P2.5	Nawiązywanie współpracy z krajowymi i międzynarodowymi uczelniami, przedsiębiorstwami i instytucjami.
P2.14	Korelacja praktyk studenckich z procesem kształcenia.
P17.9	Analiza i ocena organizacji studenckich praktyk zawodowych w kraju i za granicą oraz aktualizowania i korygowania zapisów tych procedur
P17.10	Badanie wpływu praktyk zawodowych na osiągnięcie efektów kształcenia, szczególnie w zakresie umiejętności i kompetencji społecznych oraz aktualizowania i korygowania zapisów tych procedur

STUDIUM JĘZYKÓW OBCYCH

Symbol	Treść
P1.1	Wstępne definiowanie kierunkowych efektów kształcenia na podstawie obszarowych kierunków kształcenia
P1.5	Definiowanie efektów kształcenia dla specjalności
P1.8	Projektowanie programu kształcenia dla kierunku studiów
P1.11	Wykonanie sylabusu do przedmiotu ujętego w programie kształcenia
P1.13	Weryfikacja i zatwierdzanie programu kształcenia i planu studiów
P1.14	Monitorowanie i okresowy przegląd programów kształcenia
P2.2	Włączanie do aktywnego uczestnictwa w procesie zapewniania jakości i budowy kultury jakości pracowników, studentów, absolwentów oraz innych interesariuszy zewnętrznych
P2.4	Współpraca Uczelni z uczelniami krajowymi i zagranicznymi w ramach zawartych umów
P2.10	Praca metodyczna z nauczycielami akademickimi
P2.12	Pozyskiwanie najnowszej literatury fachowej do procesu kształcenia
P2.13	Wykorzystanie w procesie kształcenia programów i technik multimedialnych
P2.18	Promowanie Uczelni w środowisku lokalnym i regionalnym ze szczególnym uwzględnieniem uczniów i absolwentów szkół ponadgimnazjalnych
P3.1	Weryfikacja osiągania zakładanych efektów kształcenia przez nauczyciela akademickiego
P3.6	Ewaluacja przez nauczycieli akademickich i studentów jakości kształcenia (warunki studiowania,

Załącznik do Uchwały Nr V/43/12 Senatu Państwowej Wyższej Szkoły Zawodowej im. Stanisława Staszica w Pile
z dnia 20 grudnia 2012 roku w sprawie przyjęcia założeń do nowego WSZJK

	organizacja studiów, efekty kształcenia) na kierunku w danym roku akademickim
P3.9	Przeprowadzanie hospitacji zajęć
P4.6	Konsultacje dydaktyczne
P9.2	Zamieszczanie informacji na stronie internetowej Uczelni
P10.4	Aplikowanie o udział w krajowych konferencjach naukowych
P11.10	Zgłaszanie potrzeb w zakresie rozwoju zasobów infrastruktury dydaktycznej, naukowej i innych zasobów materialnych
P11.11	Realizacja zgłoszonych potrzeb w zakresie rozwoju infrastruktury dydaktycznej, naukowej i innych zasobów materialnych
P13.1	Zatrudnianie nauczycieli akademickich
P13.5	Badanie jakości kadry pod kątem sposobów jej doboru i weryfikacji
P14.6	Stymulowanie wszystkich uczestników procesu dydaktycznego do ciągłego doskonalenia jakości kształcenia przez podnoszenie poziomu wykształcenia absolwentów
P14.7	Podnoszenie atrakcyjności i konkurencyjności Uczelni na rynku edukacyjnym poprzez dostosowywanie oferty dydaktycznej do aktualnych i oczekiwanych potrzeb lokalnego, regionalnego, krajowego i europejskiego rynku pracy i umiędzynarodowienie studiów
P15.5	Zgłaszanie i rozpatrywanie uwag ze strony pracowników uczelni
P15.6	Zgłaszanie i rozpatrywanie uwag ze strony samorządu studenckiego
P17.5	Wzmacnianie zaangażowania studentów w zapewnienie jakości kształcenia
P17.7	Uczestnictwo w krajowej i międzynarodowej wymianie studentów, nauczycieli akademickich i pracowników niebędących nauczycielami akademickimi oraz współpraca z krajowymi i międzynarodowymi instytucjami akademickimi, a także z przedsiębiorstwami i instytucjami

STUDIUM WYCHOWANIA FIZYCZNEGO I SPORTU

Symbol	Treść
P1.11	Wykonanie sylabusu do przedmiotu ujętego w programie kształcenia.
P2.5	Nawiązywanie współpracy z krajowymi i międzynarodowymi uczelniami, przedsiębiorstwami i instytucjami.
P2.13	Wykorzystanie w procesie kształcenia programów i technik multimedialnych.
P2.16	Kształtowanie kultury fizycznej studentów poprzez zajęcia z wychowania fizycznego i sport masowy w ramach AZS.
P2.18	Promowanie Uczelni w środowisku lokalnym i regionalnym ze szczególnym uwzględnieniem uczniów i absolwentów szkół ponadgimnazjalnych.
P3.1	Weryfikacja osiągania zakładanych efektów kształcenia przez nauczyciela akademickiego.
P3.9	Przeprowadzanie hospitacji zajęć.
P4.6	Konsultacje dydaktyczne.
P9.2	Zamieszczanie informacji na stronie internetowej Uczelni.
P11.1	Inwentaryzacja zasobów infrastruktury dydaktycznej.
P11.4	Weryfikacja zasobów infrastruktury dydaktycznej.
P11.7	Ocena stopnia wykorzystania zasobów infrastruktury dydaktycznej.
P11.10	Zgłaszanie potrzeb w zakresie rozwoju zasobów infrastruktury dydaktycznej, naukowej i innych zasobów materialnych.
P13.7	Podnoszenie rangi nauczania i budowania etosu nauczyciela akademickiego.

Załącznik do Uchwały Nr V/43/12 Senatu Państwowej Wyższej Szkoły Zawodowej im. Stanisława Staszica w Pile
z dnia 20 grudnia 2012 roku w sprawie przyjęcia założeń do nowego WSZJK

P14.5	Precyzowanie zakresu obowiązków, odpowiedzialności i uprawnień uczestników procesu kształcenia w kontekście praktycznego stosowania instrumentów weryfikacji wyników oceny jakości kształcenia.
P15.4	Zgłaszanie i rozpatrywanie uwag ze strony komisji i zespołów właściwych do zapewnienia jakości kształcenia.
P15.6	Zgłaszanie i rozpatrywanie uwag ze strony samorządu studenckiego.

CENTRUM SIECIOWO-KOMPUTEROWE

Symbol	Treść
P1.11	Wykonanie sylabusu do przedmiotu ujętego w programie kształcenia
P2.10	Praca metodyczna z nauczycielami akademickimi
P2.11	Wykorzystanie doświadczenia praktycznego interesariuszy zewnętrznych w procesie kształcenia
P2.12	Pozyskiwanie najnowszej literatury fachowej do procesu kształcenia
P2.13	Wykorzystanie w procesie kształcenia programów i technik multimedialnych
P2.14	Korelacja praktyk studenckich z procesem kształcenia
P2.15	Wykorzystanie wniosków z badania losów absolwentów w procesie doskonalenia jakości kształcenia
P2.18	Promowanie Uczelni w środowisku lokalnym i regionalnym ze szczególnym uwzględnieniem uczniów i absolwentów szkół ponadgimnazjalnych
P3.1	Weryfikacja osiągania zakładanych efektów kształcenia przez nauczyciela akademickiego
P3.9	Przeprowadzanie hospitacji zajęć
P4.6	Konsultacje dydaktyczne
P4.8	Wspieranie rozwoju naukowego w ramach studenckich kół naukowych
P6.2	Uzyskiwanie zaliczeń przedmiotów
P6.3	Przeprowadzanie i ocenianie egzaminu przedmiotowego w formie ustnej i pisemnej
P6.4	Przeprowadzanie i ocenianie egzaminu poprawkowego
P6.5	Przeprowadzanie i ocenianie egzaminu komisyjnego
P6.6	Uzyskiwanie zaliczeń warunkowych
P6.8	Sprawdzanie prac dyplomowych programem antyplagiatowym
P9.1	Zamieszczanie informacji w Biuletynie Informacji Publicznej
P9.2	Zamieszczanie informacji na stronie internetowej Uczelni
P9.4	Doskonalenie uczelnianego systemu informacyjnego poprzez zaprojektowanie, wykonanie i wdrożenie funkcjonalnego bazodanowego systemu informacyjnego, umożliwiającego wprowadzanie, gromadzenie, analizowanie i wykorzystywanie informacji w realizacji procedur wewnętrznych systemu zapewnienia jakości kształcenia oraz zapewniającego powszechny dostęp do aktualnych i obiektywnie przedstawianych informacji między innymi o: programach studiów, zakładanych efektach kształcenia, organizacji i procedurach toku studiów i innych
P9.5	Funkcjonowanie systemu informacyjnego (sposoby gromadzenia, analizowania i wykorzystywania stosownych informacji w zapewnieniu jakości kształcenia)
P9.6	Publiczny dostęp do aktualnych i obiektywnie przedstawionych informacji o programach studiów, zakładanych efektach kształcenia, organizacji i procedurach toku studiów
P11.12	Realizacja zamówień publicznych
P17.7	Uczestnictwo w krajowej i międzynarodowej wymianie studentów, nauczycieli akademickich

	i pracowników niebędących nauczycielami akademickimi oraz współpracuje z krajowymi i międzynarodowymi instytucjami akademickimi, a także z przedsiębiorstwami i instytucjami
--	--

BIBLIOTEKA GŁÓWNA

Symbol	Treść
P2.4	Współpraca Uczelni z uczelniami krajowymi i zagranicznymi w ramach zawartych umów
P2.5	Nawiązywanie współpracy z krajowymi i międzynarodowymi uczelniami, przedsiębiorstwami i instytucjami
P2.9	STT w ramach Programu Erasmus
P2.12	Pozyskiwanie najnowszej literatury fachowej do procesu kształcenia
P2.13	Wykorzystanie w procesie kształcenia programów i technik multimedialnych
P2.17	Wspieranie studenta w realizacji pracy dyplomowej
P2.18	Promowanie Uczelni w środowisku lokalnym i regionalnym ze szczególnym uwzględnieniem uczniów i absolwentów szkół ponadgimnazjalnych
P3.8	Ewaluacja przez studentów jakości pracy pracowników Biblioteki Głównej
P9.2	Zamieszczanie informacji na stronie internetowej Uczelni
P10.2	Organizacja seminariów naukowych
P10.3	Działalność wydawnicza Uczelni
P10.4	Aplikowanie o udział w krajowych konferencjach naukowych
P10.6	Dokumentowanie dorobku naukowego nauczycieli akademickich
P10.7	Rozwój naukowy studentów poprzez wspieranie działalności studenckich kół naukowych
P11.3	Inwentaryzacja zasobów materialnych poza infrastrukturą dydaktyczną i naukową
P11.6	Weryfikacja zasobów materialnych poza infrastrukturą dydaktyczną i naukową
P11.9	Ocena stopnia wykorzystania zasobów materialnych poza infrastrukturą dydaktyczną i naukową
P11.10	Zgłaszanie potrzeb w zakresie rozwoju zasobów infrastruktury dydaktycznej, naukowej i innych zasobów materialnych
P11.11	Realizacja zgłoszonych potrzeb w zakresie rozwoju infrastruktury dydaktycznej, naukowej i innych zasobów materialnych
P13.8	Zapewnienie sprzyjających warunków do rozwoju zawodowego pracowników niebędących nauczycielami akademickimi

DZIAŁ NAUCZANIA I SPRAW STUDENCKICH

Symbol	Treść
P1.8	Projektowanie programu kształcenia dla kierunku studiów
P1.10	Konstruowanie planu studiów
P1.17	Udział interesariuszy wewnętrznych i zewnętrznych w procesie określania efektów kształcenia
P3.5	Ewaluacja przez studentów jakości kształcenia we wszystkich przedmiotach prowadzonych w danym roku akademickim

Załącznik do Uchwały Nr V/43/12 Senatu Państwowej Wyższej Szkoły Zawodowej im. Stanisława Staszica w Pile
z dnia 20 grudnia 2012 roku w sprawie przyjęcia założeń do nowego WSZJK

P3.6	Ewaluacja przez nauczycieli akademickich i studentów jakości kształcenia (warunki studiowania, organizacja studiów, efekty kształcenia) na kierunku w danym roku akademickim
P3.7	Ewaluacja przez studentów jakości pracy pracowników administracyjnych
P4.1	Rekrutacja studentów uwzględniająca zasadę równych szans i właściwy dobór kandydatów na dany kierunek studiów
P4.5	Świadczenie pomocy prawnej
P4.9	Administracyjne wspieranie studentów
P4.10	Socjalne wspieranie studentów
9.4	Doskonalenie uczelnianego systemu informacyjnego poprzez zaprojektowanie, wykonanie i wdrożenie funkcjonalnego bazodanowego systemu informacyjnego, umożliwiającego wprowadzanie, gromadzenie, analizowanie i wykorzystywanie informacji w realizacji procedur wewnętrznych systemu zapewnienia jakości kształcenia oraz zapewniającego powszechny dostęp do aktualnych i obiektywnie przedstawianych informacji między innymi o: programach studiów, zakładanych efektach kształcenia, organizacji i procedurach toku studiów i innych.
P9.5	Funkcjonowanie systemu informacyjnego (sposoby gromadzenia, analizowania i wykorzystywania stosownych informacji w zapewnieniu jakości kształcenia)

DZIAŁ KADR I SPRAW SOCJALNYCH

Symbol	Treść
P10.6	Dokumentowanie dorobku naukowego nauczycieli akademickich
P13.1	Zatrudnianie nauczycieli akademickich
P13.2	Zatrudnianie pracowników niebędących nauczycielami akademickimi
P13.3	Zatrudnianie nauczycieli akademickich zaliczanych do minimum kadrowego
P13.4	Przydzielanie przedmiotów nauczycielowi akademickiemu
P13.5	Badanie jakości kadry pod kątem sposobów jej doboru i weryfikacji
P13.6	Zapewnienie sprzyjających warunków do rozwoju naukowego nauczycieli akademickich zatrudnionych w Uczelni jako podstawowym miejscu pracy
P13.7	Podnoszenie rangi nauczania i budowania etosu nauczyciela akademickiego
P13.8	Zapewnienie sprzyjających warunków do rozwoju zawodowego pracowników niebędących nauczycielami akademickimi
P13.9	Ocena realizowanej polityki kadrowej
P14.5	Precyzowanie zakresu obowiązków, odpowiedzialności i uprawnień uczestników procesu kształcenia w kontekście praktycznego stosowania instrumentów weryfikacji wyników oceny jakości kształcenia

DZIAŁ ORGANIZACYJNO-PRAWNY, ROZWOJU I WSPÓŁPRACY MIĘDZYNARODOWEJ

Symbol	Treść
P1.8	Projektowanie programu kształcenia dla kierunku studiów
P2.5	Nawiązywanie współpracy z krajowymi i międzynarodowymi uczelniami, przedsiębiorstwami i instytucjami
P2.6	SMS w ramach Programu Erasmus

Załącznik do Uchwały Nr V/43/12 Senatu Państwowej Wyższej Szkoły Zawodowej im. Stanisława Staszica w Pile
z dnia 20 grudnia 2012 roku w sprawie przyjęcia założeń do nowego WSZJK

P2.7	SMP w ramach Programu Erasmus
P2.8	STA w ramach Programu Erasmus
P2.9	STT w ramach Programu Erasmus
P4.1	Rekrutacja studentów uwzględniająca zasadę równych szans i zapewniająca właściwą selekcję kandydatów na dany kierunek studiów
P4.5	Świadczenie pomocy prawnej
P4.9	Administracyjne wspieranie studentów
P4.10	Socjalne wspieranie studentów
P7.1	Monitorowanie losów absolwentów przez Uczelniane Biuro Karier
P9.1	Zamieszczanie informacji w Biuletynie Informacji Publicznej
P13.6	Zapewnienie sprzyjających warunków do rozwoju naukowego nauczycieli akademickich zatrudnionych w Uczelni jako podstawowym miejscu pracy
P13.8	Zapewnienie sprzyjających warunków do rozwoju zawodowego pracowników niebędących nauczycielami akademickimi
P15.7	Doskonalenie procedur zarządzania procesowego jakością kształcenia, szczególnie w odniesieniu do działań korygujących, naprawczych i doskonalących
P17.3	Korygowanie organizacji systemu zapewnienia jakości kształcenia
P17.4	Korygowanie zakresu obowiązków kierownictwa Uczelni, Senatu, Konwentu, instytutów, zakładów oraz innych jednostek organizacyjnych i osób w zakresie zapewnienia jakości kształcenia
P17.7	Uczestnictwo w krajowej i międzynarodowej wymianie studentów, nauczycieli akademickich i pracowników niebędących nauczycielami akademickimi oraz współpracuje z krajowymi i międzynarodowymi instytucjami akademickimi, a także z przedsiębiorstwami i instytucjami
P17.8	Ocena funkcjonowania i doskonalenia procedur w ramach Programu LLL Erasmus i innych programów międzynarodowej wymiany studentów, nauczycieli akademickich i pracowników niebędących nauczycielami akademickimi oraz aktualizowania i korygowania zapisów tych procedur

DZIAŁ ADMINISTRACYJNO-GOSPODARCZY

Symbol	Treść
P4.8	Wspieranie rozwoju naukowego w ramach studenckich kół naukowych
P4.9	Administracyjne wspieranie studentów
P5.3	Realizacja prac B + R przez Centrum Transferu Technologii
P10.2	Organizacja seminariów naukowych
P10.7	Rozwój naukowy studentów poprzez wspieranie działalności studenckich kół naukowych
P11.4	Weryfikacja zasobów infrastruktury dydaktycznej
P11.5	Weryfikacja zasobów infrastruktury naukowej
P11.6	Weryfikacja zasobów materialnych poza infrastrukturą dydaktyczną i naukową
P11.9	Ocena stopnia wykorzystania zasobów materialnych poza infrastrukturą dydaktyczną i naukową
P11.10	Zgłaszanie potrzeb w zakresie rozwoju zasobów infrastruktury dydaktycznej, naukowej i innych zasobów materialnych
P11.11	Realizacja zgłoszonych potrzeb w zakresie rozwoju infrastruktury dydaktycznej, naukowej i innych zasobów materialnych
P11.12	Realizacja zamówień publicznych

KWESTURA

Symbol	Treść
P2.6	SMS w ramach Programu Erasmus
P2.7	SMP w ramach Programu Erasmus
P2.8	STA w ramach Programu Erasmus
P2.9	STT w ramach Programu Erasmus
P4.1	Rekrutacja studentów uwzględniająca zasadę równych szans i zapewniająca właściwą selekcję kandydatów na dany kierunek studiów
P4.3	Powotywanie i funkcjonowanie opiekunów studentów na poszczególnych rocznikach i specjalnościach
P4.4	Świadczenie pomocy psychologicznej
P4.5	Świadczenie pomocy prawnej
P4.6	Konsultacje dydaktyczne
P4.7	Wspieranie rozwoju przedsiębiorczości studenckiej
P4.8	Wspieranie rozwoju naukowego w ramach studenckich kół naukowych
P4.9	Administracyjne wspieranie studentów
P4.10	Socjalne wspieranie studentów
P5.1	Aplikowanie o granty badawcze
P5.2	Analiza i ocena poziomu transferu wiedzy z Uczelni do środowiska biznesowego i „dobrych praktyk” z biznesu do procesu dydaktycznego w Uczelni
P5.3	Realizacja prac B + R przez Centrum Transferu Technologii
P5.4	Organizacja instytutowych seminariów naukowych z udziałem studentów
P6.7	Ocenianie i recenzowanie prac dyplomowych
P6.8	Sprawdzanie prac dyplomowych programem antyplagiatowym
P6.9	Przeprowadzanie egzaminu dyplomowego
P6.10	Zaliczanie i egzaminowanie po zakończeniu semestru studiów podyplomowych
P6.11	Przeprowadzanie egzaminu dyplomowego na studiach podyplomowych
P9.2	Zamieszczanie informacji na stronie internetowej Uczelni
P10.2	Organizacja seminariów naukowych
P10.3	Działalność wydawnicza Uczelni
P10.4	Aplikowanie o udział w krajowych konferencjach naukowych
P10.5	Aplikowanie o udział w międzynarodowych konferencjach naukowych
P10.7	Rozwój naukowy studentów poprzez wspieranie działalności studenckich kół naukowych
P10.8	Rozwój naukowy studentów poprzez włączanie studentów do prac badawczo-rozwojowych realizowanych przez uczelniane Centrum Transferu technologii
P11.1	Inwentaryzacja zasobów infrastruktury dydaktycznej
P11.2	Inwentaryzacja zasobów infrastruktury naukowej
P11.3	Inwentaryzacja zasobów materialnych poza infrastrukturą dydaktyczną i naukową
P11.4	Weryfikacja zasobów infrastruktury dydaktycznej
P11.5	Weryfikacja zasobów infrastruktury naukowej

Załącznik do Uchwały Nr V/43/12 Senatu Państwowej Wyższej Szkoły Zawodowej im. Stanisława Staszica w Pile
z dnia 20 grudnia 2012 roku w sprawie przyjęcia założeń do nowego WSZJK

P11.6	Weryfikacja zasobów materialnych poza infrastrukturą dydaktyczną i naukową
P11.11	Realizacja zgłoszonych potrzeb w zakresie rozwoju infrastruktury dydaktycznej, naukowej i innych zasobów materialnych
P11.12	Realizacja zamówień publicznych
P12.1	Tworzenie rocznego planu rzeczowo finansowego
P12.2	Tworzenie funduszy własnych
P12.3	Rozliczanie kosztów pośrednich na poszczególne rodzaje działalności
P12.4	Ustalanie kosztów kształcenia studentów
P12.5	Monitorowanie płynności finansowej
P12.6	Monitorowanie należności
P12.7	Kształtowanie polityki cenowej
P12.8	Monitorowanie sytuacji finansowej
P12.9	Prowadzenie kontroli finansowej
P13.1	Zatrudnianie nauczycieli akademickich
P13.2	Zatrudnianie pracowników niebędących nauczycielami akademickimi
P13.3	Zatrudnianie nauczycieli akademickich zaliczanych do minimum kadrowego
P13.6	Zapewnienie sprzyjających warunków do rozwoju naukowego nauczycieli akademickich zatrudnionych w Uczelni jako podstawowym miejscu pracy
P13.8	Zapewnienie sprzyjających warunków do rozwoju zawodowego pracowników niebędących nauczycielami akademickimi

CENTRUM PROMOCJI, INFORMACJI I KARIER
BIURO PROMOCJI I INFORMACJI

Symbol	Treść
P2.2	Włączanie do aktywnego uczestnictwa w procesie zapewniania jakości i budowy kultury jakości pracowników, studentów, absolwentów oraz innych interesariuszy zewnętrznych
P2.3	Kreowanie przejrzystej struktury podejmowania decyzji w zarządzaniu jakością kształcenia zapewniającej udział pracowników, studentów, słuchaczy oraz interesariuszy zewnętrznych w podejmowaniu istotnych decyzji dotyczących jakości kształcenia
P2.18	Promowanie Uczelni w środowisku lokalnym i regionalnym ze szczególnym uwzględnieniem uczniów i absolwentów szkół ponadgimnazjalnych
P4.7	Wspieranie rozwoju przedsiębiorczości studenckiej
P4.8	Wspieranie rozwoju naukowego w ramach studenckich kół naukowych
P9.2	Zamieszczanie informacji na stronie internetowej Uczelni
P9.3	Informowanie o jakości kształcenia w ofercie dydaktycznej Uczelni
P9.4	Doskonalenie uczelnianego systemu informacyjnego poprzez zaprojektowanie, wykonanie i wdrożenie funkcjonalnego bazodanowego systemu informacyjnego, umożliwiającego wprowadzanie, gromadzenie, analizowanie i wykorzystywanie informacji w realizacji procedur wewnętrznych systemu zapewnienia jakości kształcenia oraz zapewniającego powszechny dostęp do aktualnych i obiektywnie przedstawianych informacji między innymi o: programach studiów, zakładanych efektach kształcenia, organizacji i procedurach toku studiów i innych
P9.5	Funkcjonowanie systemu informacyjnego (sposoby gromadzenia, analizowania i wykorzystywania stosownych informacji w zapewnieniu jakości kształcenia)

Załącznik do Uchwały Nr V/43/12 Senatu Państwowej Wyższej Szkoły Zawodowej im. Stanisława Staszica w Pile
z dnia 20 grudnia 2012 roku w sprawie przyjęcia założeń do nowego WSZJK

P9.6	Publiczny dostęp do aktualnych i obiektywnie przedstawionych informacji o programach studiów, zakładanych efektach kształcenia, organizacji i procedurach toku studiów
P10.2	Organizacja seminariów naukowych
P10.3	Działalność wydawnicza Uczelni
P10.7	Rozwój naukowy studentów poprzez wspieranie działalności studenckich kół naukowych
P10.8	Rozwój naukowy studentów poprzez włączanie studentów do prac badawczo-rozwojowych realizowanych przez uczelniane Centrum Transferu technologii
P10.9	Rozwój naukowy studentów poprzez pozyskiwanie z otoczenia problemów do rozwiązania w ramach prac licencjackich i inżynierskich
P11.9	Ocena stopnia wykorzystania zasobów materialnych poza infrastrukturą dydaktyczną i naukową
P11.10	Zgłaszanie potrzeb w zakresie rozwoju zasobów infrastruktury dydaktycznej, naukowej i innych zasobów materialnych
P11.11	Realizacja zgłoszonych potrzeb w zakresie rozwoju infrastruktury dydaktycznej, naukowej i innych zasobów materialnych
P12.2	Tworzenie funduszy własnych
P12.3	Rozliczanie kosztów pośrednich na poszczególne rodzaje działalności
P13.8	Zapewnienie sprzyjających warunków do rozwoju zawodowego pracowników niebędących nauczycielami akademickimi
P16.2	Analiza i ocena funkcjonalności systemu informacyjnego w obszarze jakości kształcenia

BIURO KARIER

Symbol	Treść
P1.2	Udział pracodawców w określaniu efektów kształcenia
P2.15	Wykorzystanie wniosków z badania losów absolwentów w procesie doskonalenia jakości kształcenia
P4.7	Wspieranie rozwoju przedsiębiorczości studenckiej
P7.1	Monitorowanie losów absolwentów przez Uczelniane Biuro Karier
P7.2	Analiza wyników monitoringu losów absolwentów na rynku pracy
P7.3	Badanie losów absolwentów pod kątem zbieżności zakładanych efektów kształcenia z potrzebami rynku pracy
P14.7	Podnoszenie atrakcyjności i konkurencyjności Uczelni na rynku edukacyjnym poprzez dostosowywanie oferty dydaktycznej do aktualnych i oczekiwanych potrzeb lokalnego, regionalnego, krajowego i europejskiego rynku pracy i umiędzynarodowienie studiów

MECHANIZMY OCENY EFEKTYWNOŚCI WSZJK ORAZ INSTRUMENTÓW ZAPEWNIAJĄCYCH DOSKONALENIE SYSTEMU

Do mechanizmów mających na celu doskonalenie programu kształcenia i jego efektów należą między innymi:

- ocena procesu kształcenia prowadzącego do uzyskania zakładanych efektów kształcenia na wszystkich prowadzonych kierunkach studiów oraz studiach podyplomowych,
- ocena jakości prowadzenia zajęć dydaktycznych i warunków studiowania,
- właściwa organizacja zajęć dydaktycznych,
- dbałość o podnoszenie kwalifikacji kadry dydaktycznej,
- zapewnianie wsparcia studentom w działalności naukowej, dydaktycznej i społecznej,
- skuteczny udział interesariuszy wewnętrznych i zewnętrznych w procesie określania i weryfikacji zakładanych efektów kształcenia,
- skuteczne organizowanie i prezentowanie zasobów informacyjnych.

ZASADY WERYFIKACJI I OCENY DZIAŁAŃ DOSKONALĄCYCH I NAPRAWCZYCH

Działania doskonalące to wszelkie działania, podejmowane w celu usprawnienia organizacji Uczelni i realizowanych w niej procesów i procedur, służących ciągłemu podnoszeniu jakości kształcenia, ze szczególnym wskazaniem na jakość osiągania zadeklarowanych efektów kształcenia.

Norma ISO 9001 wskazuje dwa rodzaje działań doskonalących: **działania korygujące** oraz **działania zapobiegawcze**. Natomiast norma ISO 9004 wprowadza dodatkowe pojęcia - **zapobieganie stratom**, jako rozszerzenie działań zapobiegawczych oraz ciągłe doskonalenie organizacji.

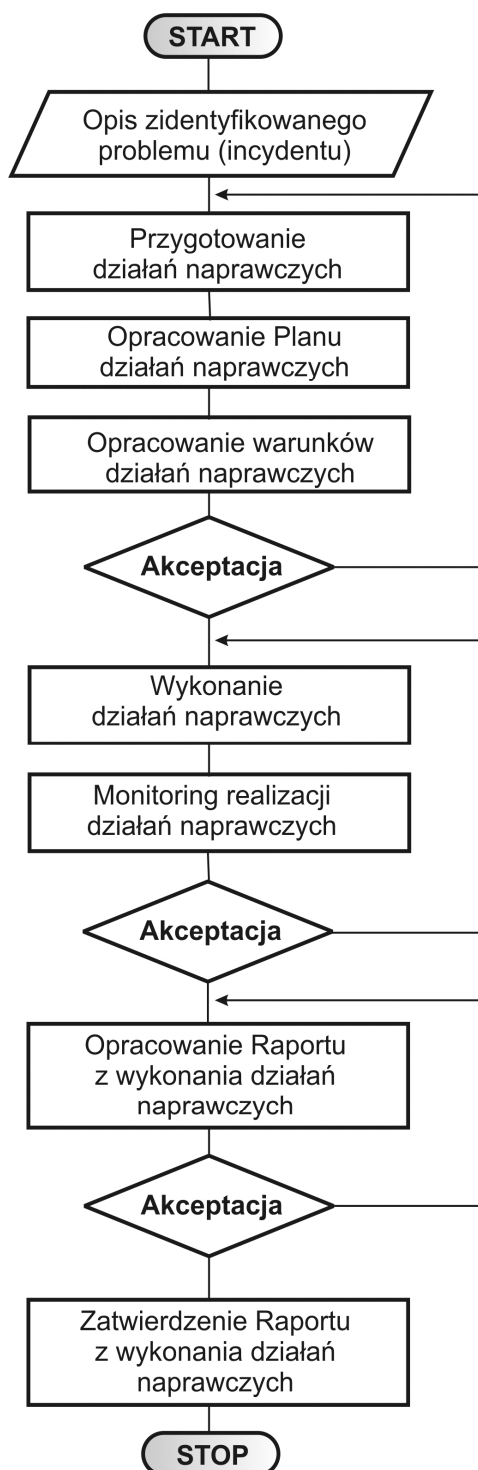
Według ogólnie przyjętych definicji pod pojęciem **działania naprawczych** w ramach wewnętrznego systemu zapewnienia jakości kształcenia rozumiemy wszelkie działania podejmowane wówczas, gdy wyniki monitorowania (zewnętrznego lub wewnętrznego) wskażą wystąpienie incydentu, polegającego na tym, że wartości krytyczne dla danego procesu zostały wyraźnie przekroczone, lub gdy procedury ustalone dla danego procesu nie były przestrzegane w sposób właściwy. Takie przypadki wymagają wszczęcia postępowania naprawczego, obejmującego działania naprawcze, analogiczne w sensie zakresu znaczeniowego do działań doskonalących lecz ściślej sformalizowane (rys. 10), mające na celu usunięcie bezpośredniego skutku wystąpienia incydentu (**korekcja**), działania prowadzące do usunięcia przyczyny wystąpienia incydentu (**działania korygujące**) oraz działania, pozwalające na usunięcie potencjalnej przyczyny mogącej w przyszłości stanowić źródło incydentu (**działania zapobiegawcze**). O ile działania doskonalące mogą być podejmowane w ramach istniejących struktur WSZJK, o tyle w przypadku konieczności podjęcia działań naprawczych prawdopodobnie zajdzie potrzeba opracowania szczegółowego planu działań i powołania specjalnego zespołu projektowego, rozwiązującego konkretną sytuację problemową.

Punktem wyjścia w **działaniach korygujących** jest stwierdzenie **wystąpienia niezgodności** (błędu, zdarzenia niepożądanego, incydentu, itp.). Wówczas podejmowane działania związane są z niezwłocznym usunięciem stwierdzonej niezgodności lub zminimalizowaniem jej skutków oraz z korektą, polegającą na wprowadzeniu zmian, wykluczających, a przynajmniej wysoce ograniczających możliwość powtórzenia wystąpienia niezgodności. Skuteczność procesu usuwania niezgodności zależy przede wszystkim od rzetelności badań przyczyn jej powstania i analizy możliwości wyeliminowania tych przyczyn.

Działanie korygujące oznacza więc działanie w celu wyeliminowania przyczyny wykrytej niezgodności lub innej niepożądanej sytuacji. Natomiast „**korekcja**” jest działaniem w celu wyeliminowania wykrytej niezgodności.

Punktem wyjścia dla **działań zapobiegawczych** jest stwierdzenie możliwości wystąpienia potencjalnej niezgodności, co oznacza, że celem działań zapobiegawczych jest usuwanie przyczyn wystąpienia takich potencjalnych niezgodności. Wczesne zareagowanie w systemie zapewnienia jakości na taką ewentualność pozwala uniknąć kosztów usuwania niezgodności i jednocześnie potwierdza wysoki poziom świadomości pracowników i rzeczywiste funkcjonowanie wewnętrznego systemu zapewnienia jakości kształcenia.

W przypadku stwierdzenia możliwości wystąpienia niezgodności należy przeanalizować prawdopodobieństwo jej wystąpienia. Następnie sprawdzić, jakie przyczyny mogą spowodować wystąpienie tej niezgodności. Jeżeli uznamy, że wystąpienie jest prawdopodobne, powinniśmy określić działania, które pozwolą zlikwidować przyczyny potencjalnej niezgodności. Podobnie jak w przypadku działań korygujących, wprowadzone zmiany należy zweryfikować. Należy także prowadzić stosowną dokumentację.



Rys. 10. Algorytm działań naprawczych

Pod pojęciem **działania zapobiegawcze**, rozumiemy wobec tego działania podejmowane w celu wyeliminowania przyczyny potencjalnej niezgodności lub innej potencjalnej sytuacji niepożądaney. Zakładamy, że wprowadzenie działań korygujących i/lub zapobiegawczych każdorazowo musi zostać zweryfikowane. Zasady i metody realizacji, weryfikacji oraz oceny działań zapobiegawczych i naprawczych określa procedura zapewnienia skutecznej realizacji tych działań.

Procedura obowiązuje w zakresie całego wewnętrznego systemu zarządzania jakością kształcenia, a w szczególności dotyczy:

- zasad przeglądu niezgodności (w tym skarg i wniosków studentów, słuchaczy i pracowników),

Załącznik do Uchwały Nr V/43/12 Senatu Państwowej Wyższej Szkoły Zawodowej im. Stanisława Staszica w Pile
z dnia 20 grudnia 2012 roku w sprawie przyjęcia założeń do nowego WSZJK

- zasad ustalania przyczyn niezgodności,
- zasad oceny skutków spowodowanych wystąpieniem niezgodności,
- ustalania potrzeby wdrażania i przeglądu niezbędnych działań korygujących lub zapobiegawczych,
- ustalenia zasad edycji i nadzoru nad zapisami, dotyczącymi wyników podjętych działań korygujących lub zapobiegawczych.

Procedura określa działania wynikające z decyzji z Przeglądu Zarządzania Jakością, działania korygujące działania realizowane w wyniku stwierdzenia wystąpienia problemu lub niezgodności oraz działania zapobiegawcze, realizowane na skutek stwierdzenia prawdopodobieństwa wystąpienia problemu lub niezgodności. Wszyscy pracownicy Uczelni są odpowiedzialni za:

- uważne i aktywne obserwowanie działania kierownictwa Uczelni i dyrekcji instytutów w kontekście występowania problemów w funkcjonowaniu Uczelni oraz w kontekście prawdopodobieństwa ich wystąpienia,
- zgłaszanie spostrzeżeń swoim bezpośrednim przełożonym lub Członkom UK JK. IK JK lub Pełnomocnikowi Rektora ds. Jakości Kształcenia,
- aktywny udział w pracach zespołów problemowych, powoływanych do realizacji działań doskonalących i przekazywanie informacji o problemach w pracy tych zespołów,
- konsekwentne i skuteczne realizowanie wszystkich poleceń Pełnomocnika Rektora ds. Jakości Kształcenia w zakresie stosowania procedury działań doskonalących.

Kierownictwo Uczelni, dyrekcje instytutów, kierownicy jednostek organizacyjnych odpowiedzialni są za przyjmowanie od podwładnych zgłoszeń dotyczących problemów w funkcjonowaniu Uczelni oraz aktywne dokonywanie przeglądów niezgodności, ustalanie przyczyn ich występowania oraz podejmowanie decyzji w sprawie uruchamiania działań korygujących lub zapobiegawczych w komórkach organizacyjnych, w których powstała niezgodność lub istnieje wysokie prawdopodobieństwo jej powstania.

Pełnomocnik Rektora ds. Jakości Kształcenia jest odpowiedzialny za kontrole, zatwierdzanie i utrzymanie procedury działań zapobiegawczych, wynikających z realizacji procesów WSZJK i przeglądu jakości zarządzania oraz za prowadzenie rejestru działań doskonalących. Posiada uprawnienia do wydawania poleceń wszystkim pracownikom Uczelni, wynikających z nadzoru nad realizacją działań doskonalących.

Zródłem informacji o niezgodności jest:

- wiarygodny i udokumentowany zapis pochodzący od interesariusza zewnętrznego lub wewnętrznego,
- wniosek z przeglądu zarządzania jakością,
- raport z kontroli zewnętrznej lub raport niezgodności z kontroli wewnętrznej,
- skarga wniesiona na piśmie lub wniosek mający charakter uzasadnionej niezgodności,
- raport z analizy wyników ankiet lub innych form ewaluacji,
- wnioski zgłoszone przez kierownictwo Uczelni, dyrekcje instytutów lub pracowników.

Działania doskonalące realizowane są z wykorzystaniem formularza „Karta Procesu Doskonalącego” oraz dokumentu „Rejestr Działań Doskonalących”. Karta Procesu Doskonalącego jest przechowywana w komórce organizacyjnej, której działanie dotyczy, natomiast Rejestr Działań Doskonalących przechowywany jest u Pełnomocnika Rektora ds. Jakości Kształcenia.

Wszczęcie działań doskonalących przez Rektora, Prorektorów, Kanclerza, Dyrektora Instytutu, Kierownika Zakładu, Kierownika jednostki międzyinstytutowej, Dyrektora Biblioteki Głównej, Kierowników Działów, Członków UK JK i IK JK oraz Pełnomocnika Rektora ds. Jakości Kształcenia jest obligatoryjne w przypadku otrzymania raportu niezgodności z kontroli wewnętrznej, wniosku z

przeгляdu zarządzania jakością, zapisanego w Sprawozdaniu z Przeglądu Zarządzania Jakością lub w Planie Poprawy Jakości.

Rektor, prorektorzy, kanclerz, dyrektorzy Instytutów, kierownicy zakładów, kierownicy jednostek międzyinstytutowych, Dyrektor Biblioteki Głównej, kierownicy działów, członkowie UK JK i IK JK oraz Pełnomocnik Rektora ds. Jakości Kształcenia, po stwierdzeniu powstania problemu, przeprowadzają analizę celowości podejmowania działań korygujących i zapobiegawczych. Pracownik odpowiedzialny za obszar, w którym mają być przeprowadzone działania korygujące lub zapobiegawcze, po zidentyfikowaniu konieczności ich przeprowadzenia, wypełnia formularz Karty Działań Doskonalących.

Pełnomocnik Rektora ds. Jakości Kształcenia zatwierdza Kartę Działań Korygujących (lub Zapobiegawczych). Po zatwierdzeniu karta jest zwracana osobie odpowiedzialnej za przeprowadzenie działań. Po zakończeniu wszystkich działań, najpóźniej w terminie trzech miesięcy od ich zakończenia, uzupełnia się formularz o analizę ich skuteczności oraz o ewentualne wnioski co do konieczności podjęcia innych działań korygujących lub zapobiegawczych.

Osoba odpowiedzialna za realizację działań doskonalących w trakcie ich realizacji, w terminach miesięcznych przedstawia Pełnomocnikowi Rektora ds. Jakości Kształcenia pisemne informacje o postępie prac zaplanowanych do realizacji, włącznie z informacją o stopniu realizacji celów projektu doskonalącego. Pełnomocnik Rektora ds. Jakości Kształcenia może zarządzić weryfikację skuteczności działań korygujących poprzez kontrolę w danym obszarze.

Działania korygujące lub zapobiegawcze kończą się w ówczas, gdy: przegląd podjętych działań w trakcie kontroli wewnętrznej wykazuje ich skuteczność, potwierdzoną zapisem w raporcie z kontroli oraz, gdy przegląd podjętych działań zapobiegawczych wykazuje wysokie prawdopodobieństwo zapobieżenia występowania potencjalnej niezgodności. Decyzja w sprawie zakończenia działań korygujących lub zapobiegawczych jest odnotowywana w rejestrze prowadzonym przez Pełnomocnika Rektora ds. Jakości Kształcenia

Rejestr kart działań doskonalących przechowuje Pełnomocnik Rektora ds. Jakości Kształcenia, natomiast karty projektów doskonalących przechowywane są w komórkach organizacyjnych zgodnie z Rozporządzeniem Prezesa Rady Ministrów z dnia 18.01.2011r. w sprawie instrukcji kancelaryjnej, jednolitych rzeczowych wykazów akt oraz instrukcji w sprawie organizacji i zakresu działania archiwów zakładowych (Dz. U nr 14 poz. 67).

AKTUALNY SYSTEM WEWNĘTRZNYCH PRZEPISÓW PRAWNYCH NORMUJĄCYCH PROCES ZAPEWNIENIA JAKOŚCI KSZTAŁCENIA

Wewnętrzne przepisy stanowiące podstawę funkcjonowania systemu:

1. Przepisy konstytuujące wewnętrzny system zapewnienia jakości kształcenia oraz określające kompetencje organów Uczelni w tym zakresie

- 1) statut Państwowej Wyższej Szkoły Zawodowej im. Stanisława Staszica w Pile wprowadzony uchwałą nr XXXIX/178/12 Senatu PWSZ im. St. Staszica w Pile z dnia 26 stycznia 2012 roku, wraz z późn. zm.: uchwała nr XL/183/12 z 23.02.2012 r., uchwała nr XLIV/207/12 z 12.06.2012 r. – § 10, § 13 ust. 1 pkt 2, 6-8, 10, 12-13, ust. 2 pkt 1 i 4, § 77;

Załącznik do Uchwały Nr V/43/12 Senatu Państwowej Wyższej Szkoły Zawodowej im. Stanisława Staszica w Pile z dnia 20 grudnia 2012 roku w sprawie przyjęcia założeń do nowego WSZJK

- 2) Regulamin Organizacyjny Państwowej Wyższej Szkoły Zawodowej im. Stanisława Staszica w Pile wprowadzony zarządzeniem nr 4/11 Kanclerza PWSZ im. St. Staszica w Pile z dnia 21 października 2011 r. – § 15;
- 3) uchwała nr XXVI/194/06 Senatu PWSZ im. St. Staszica w Pile z dnia 23 listopada 2006 roku w sprawie przyjęcia wizji i misji Państwowej Wyższej Szkoły Zawodowej im. Stanisława Staszica w Pile;
- 4) Strategia Rozwoju Państwowej Wyższej Szkoły Zawodowej im. Stanisława Staszica w Pile na lata 2007 – 2015 przyjęta uchwałą nr XXIX/208/07 Senatu PWSZ im. St. Staszica w Pile z dnia 22 lutego 2007 r., wraz z późn. zm.: uchwała nr XXXIV/224/07 z 21.06.2007 r., uchwała nr XLV/265/08 z 29.05.2008 r., uchwała nr XI/38/09 z 18.06.2009 r., uchwała nr XVI/61/09 z 17.12.2009 r., uchwała nr XXXVII/165/11 z 17.11.2011 r.;
- 5) uchwała nr XXIII/95/10 Senatu PWSZ im. St. Staszica w Pile z dnia 17 czerwca 2010 roku w sprawie Uczelnianego Systemu Zapewnienia Jakości Kształcenia w Państwowej Wyższej Szkole Zawodowej im. Stanisława Staszica w Pile;
- 6) zarządzenie nr 17/12 Rektora PWSZ im. St. Staszica w Pile z dnia 24 maja 2012 roku w sprawie powołania komisji ds. projektowania programów kształcenia;
- 7) zarządzenie nr 21/12 Rektora PWSZ im. St. Staszica w Pile z dnia 15 czerwca 2012 roku w sprawie powołania i organizacji pracy Uczelnianej Komisji Rekrutacyjnej i Instytutowych Komisji Rekrutacyjnych podczas rekrutacji na rok akademicki 2012/2013;
- 8) zarządzenie nr 26/12 Rektora PWSZ im. St. Staszica w Pile z dnia 20 czerwca 2012 roku w sprawie powołania komisji ds. monitorowania karier zawodowych absolwentów Państwowej Wyższej Szkoły Zawodowej im. Stanisława Staszica w Pile;
- 9) zarządzenie nr 39/12 Rektora PWSZ im. St. Staszica w Pile z dnia 6 września 2012 roku w sprawie powołania Komisji ds. SM;
- 10) zarządzenie nr 40/12 Rektora PWSZ im. St. Staszica w Pile z dnia 6 września 2012 roku w sprawie powołania Komisji ds. ST;
- 11) zarządzenie nr 47/12 Rektora PWSZ im. St. Staszica w Pile z dnia 11 października 2012 roku w sprawie powołania koordynatorów ECTS w Państwowej Wyższej Szkole Zawodowej im. Stanisława Staszica w Pile;
- 12) uchwała nr I/13/12 Senatu PWSZ im. St. Staszica w Pile z dnia 6 września 2012 roku w sprawie zasad ustalania zakresu obowiązków nauczycieli akademickich, rodzajów zajęć dydaktycznych objętych zakresem tych obowiązków, w tym wymiaru zadań dydaktycznych dla poszczególnych stanowisk oraz w sprawie zasad obliczania godzin dydaktycznych;
- 13) uchwała nr II/22/12 Senatu PWSZ im. St. Staszica w Pile z dnia 8 października 2012 roku w sprawie powołania stałych komisji senackich, określenia ich zadań i uprawnień oraz składu osobowego, na kadencję 2012-2016;
- 14) Procedura organizacji i realizacji współpracy międzynarodowej Państwowej Wyższej Szkoły Zawodowej im. Stanisława Staszica w Pile Nr 1.0. Struktura organizacyjna Programu Erasmus w PWSZ w Pile wprowadzona uchwałą nr IV/35/12 Senatu PWSZ im. St. Staszica w Pile z dnia 22 listopada 2012 roku.

2. Przepisy dotyczące tworzenia programów kształcenia studiów licencjackich i inżynierskich oraz studiów podyplomowych

- 1) statut Państwowej Wyższej Szkoły Zawodowej im. Stanisława Staszica w Pile wprowadzony uchwałą nr XXXIX/178/12 Senatu PWSZ im. St. Staszica w Pile z dnia 26 stycznia 2012 roku, wraz z późn. zm.: uchwała nr XL/183/12 z 23.02.2012 r., uchwała nr XLIV/207/12 z 12.06.2012 r. – § 13 ust. 1 pkt 6-7;
- 2) Szczegółowe wytyczne w zakresie tworzenia planów i programów kształcenia wprowadzone zarządzeniem nr 9/12 Rektora PWSZ im. St. Staszica w Pile z dnia 19 kwietnia 2012 roku;
- 3) uchwała nr I/2/12 Senatu PWSZ im. St. Staszica w Pile z dnia 6 września 2012 roku w sprawie uchwalenia programu kształcenia wraz z opisem efektów kształcenia i planu studiów dla kierunku Ratownictwo Medyczne;
- 4) uchwała nr I/3/12 Senatu PWSZ im. St. Staszica w Pile z dnia 6 września 2012 roku w sprawie uchwalenia programu kształcenia wraz z opisem efektów kształcenia i planu studiów dla kierunku Ekonomia, wraz z późn. zm: uchwała nr IV/41/12 z 22.11.2012 r.;
- 5) uchwała nr I/4/12 Senatu PWSZ im. St. Staszica w Pile z dnia 6 września 2012 roku w sprawie uchwalenia programu kształcenia wraz z opisem efektów kształcenia i planu studiów dla kierunku Filologia;
- 6) uchwała nr I/5/12 Senatu PWSZ im. St. Staszica w Pile z dnia 6 września 2012 roku w sprawie uchwalenia programu kształcenia wraz z opisem efektów kształcenia i planu studiów dla kierunku Politologia;
- 7) uchwała nr I/6/12 Senatu PWSZ im. St. Staszica w Pile z dnia 6 września 2012 roku w sprawie uchwalenia programu kształcenia wraz z opisem efektów kształcenia i planu studiów dla kierunku Praca Socjalna;
- 8) uchwała nr I/7/12 Senatu PWSZ im. St. Staszica w Pile z dnia 6 września 2012 roku w sprawie uchwalenia programu kształcenia wraz z opisem efektów kształcenia i planu studiów dla kierunku Fizjoterapia;
- 9) uchwała nr I/8/12 Senatu PWSZ im. St. Staszica w Pile z dnia 6 września 2012 roku w sprawie uchwalenia programu kształcenia wraz z opisem efektów kształcenia i planu studiów dla kierunku Pielęgniarstwo;
- 10) uchwała nr I/9/12 Senatu PWSZ im. St. Staszica w Pile z dnia 6 września 2012 roku w sprawie uchwalenia programu kształcenia wraz z opisem efektów kształcenia i planu studiów dla kierunku Budownictwo;
- 11) uchwała nr I/10/12 Senatu PWSZ im. St. Staszica w Pile z dnia 6 września 2012 roku w sprawie uchwalenia programu kształcenia wraz z opisem efektów kształcenia i planu studiów dla kierunku Elektrotechnika;
- 12) uchwała nr I/11/12 Senatu PWSZ im. St. Staszica w Pile z dnia 6 września 2012 roku w sprawie uchwalenia programu kształcenia wraz z opisem efektów kształcenia i planu studiów dla kierunku Mechanika i Budowa Maszyn;
- 13) uchwała nr I/12/12 Senatu PWSZ im. St. Staszica w Pile z dnia 6 września 2012 roku w sprawie uchwalenia programu kształcenia wraz z opisem efektów kształcenia i planu studiów dla kierunku Transport.

3. Przepisy dotyczące określania i weryfikacji efektów kształcenia, w tym procesu dyplomowania

- 1) Regulamin Egzaminu Dyplomowego wprowadzony zarządzeniem nr 5/11 Rektora PWSZ w Pile, wraz z późn. zm.: zarządzenie nr 12/11 z 14.04.2012 r.;
- 2) Regulamin Studiów Państwowej Wyższej Szkoły Zawodowej im. Stanisława Staszica w Pile wprowadzony uchwałą nr XLII/195/12 Senatu PWSZ im. St. Staszica w Pile z dnia 19 kwietnia 2012 roku;
- 3) Regulamin Organizacyjny Państwowej Wyższej Szkoły Zawodowej im. Stanisława Staszica w Pile wprowadzony zarządzeniem nr 4/11 Kanclerza PWSZ im. St. Staszica w Pile z dnia 21 października 2011 r. – § 15, § 29;
- 4) Szczegółowe wytyczne w zakresie tworzenia planów i programów kształcenia wprowadzone zarządzeniem nr 9/12 Rektora PWSZ im. St. Staszica w Pile z dnia 19 kwietnia 2012 roku;
- 5) zarządzenie nr 14/12 Rektora PWSZ im. St. Staszica w Pile z dnia 24 maja 2012 roku w sprawie organizacji systemu ECTS w Państwowej Wyższej Szkole Zawodowej im. Stanisława Staszica w Pile;
- 6) zarządzenie nr 15/12 Rektora PWSZ im. St. Staszica w Pile z dnia 24 maja 2012 roku w sprawie szczegółowych zasad organizacji nauki języków obcych w Państwowej Wyższej Szkole Zawodowej im. Stanisława Staszica w Pile;
- 7) zarządzenie nr 16/12 Rektora PWSZ im. St. Staszica w Pile z dnia 24 maja 2012 roku w sprawie szczegółowych zasad organizacji zajęć z wychowania fizycznego w Państwowej Wyższej Szkole Zawodowej im. Stanisława Staszica w Pile;
- 8) Organizacja sesji egzaminacyjnych w roku akademickim 2012/2013 w PWSZ im. Stanisława Staszica w Pile wprowadzona zarządzeniem nr 46/12 Rektora PWSZ im. St. Staszica w Pile z dnia 11 października 2012 roku;
- 9) uchwała nr I/2/12 Senatu PWSZ im. St. Staszica w Pile z dnia 6 września 2012 roku w sprawie uchwalenia programu kształcenia wraz z opisem efektów kształcenia i planu studiów dla kierunku Ratownictwo Medyczne;
- 10) uchwała nr I/3/12 Senatu PWSZ im. St. Staszica w Pile z dnia 6 września 2012 roku w sprawie uchwalenia programu kształcenia wraz z opisem efektów kształcenia i planu studiów dla kierunku Ekonomia, wraz z późn. zm: uchwała nr IV/41/12 z 22.11.2012 r.;
- 11) uchwała nr I/4/12 Senatu PWSZ im. St. Staszica w Pile z dnia 6 września 2012 roku w sprawie uchwalenia programu kształcenia wraz z opisem efektów kształcenia i planu studiów dla kierunku Filologia;
- 12) uchwała nr I/5/12 Senatu PWSZ im. St. Staszica w Pile z dnia 6 września 2012 roku w sprawie uchwalenia programu kształcenia wraz z opisem efektów kształcenia i planu studiów dla kierunku Politologia;
- 13) uchwała nr I/6/12 Senatu PWSZ im. St. Staszica w Pile z dnia 6 września 2012 roku w sprawie uchwalenia programu kształcenia wraz z opisem efektów kształcenia i planu studiów dla kierunku Praca Socjalna;
- 14) uchwała nr I/7/12 Senatu PWSZ im. St. Staszica w Pile z dnia 6 września 2012 roku w sprawie uchwalenia programu kształcenia wraz z opisem efektów kształcenia i planu studiów dla kierunku Fizjoterapia;

- 15) uchwała nr I/8/12 Senatu PWSZ im. St. Staszica w Pile z dnia 6 września 2012 roku w sprawie uchwalenia programu kształcenia wraz z opisem efektów kształcenia i planu studiów dla kierunku Pielęgniarstwo;
- 16) uchwała nr I/9/12 Senatu PWSZ im. St. Staszica w Pile z dnia 6 września 2012 roku w sprawie uchwalenia programu kształcenia wraz z opisem efektów kształcenia i planu studiów dla kierunku Budownictwo;
- 17) uchwała nr I/10/12 Senatu PWSZ im. St. Staszica w Pile z dnia 6 września 2012 roku w sprawie uchwalenia programu kształcenia wraz z opisem efektów kształcenia i planu studiów dla kierunku Elektrotechnika;
- 18) uchwała nr I/11/12 Senatu PWSZ im. St. Staszica w Pile z dnia 6 września 2012 roku w sprawie uchwalenia programu kształcenia wraz z opisem efektów kształcenia i planu studiów dla kierunku Mechanika i Budowa Maszyn;
- 19) uchwała nr I/12/12 Senatu PWSZ im. St. Staszica w Pile z dnia 6 września 2012 roku w sprawie uchwalenia programu kształcenia wraz z opisem efektów kształcenia i planu studiów dla kierunku Transport.

4. Przepisy dotyczące zasad rekrutacji

- 1) statut Państwowej Wyższej Szkoły Zawodowej im. Stanisława Staszica w Pile wprowadzony uchwałą nr XXXIX/178/12 Senatu PWSZ im. St. Staszica w Pile z dnia 26 stycznia 2012 roku, wraz z późn. zm.: uchwała nr XL/183/12 z 23.02.2012 r., uchwała nr XLIV/207/12 z 12.06.2012 r. – § 91;
- 2) Regulamin Organizacyjny Państwowej Wyższej Szkoły Zawodowej im. Stanisława Staszica w Pile wprowadzony zarządzeniem nr 4/11 Kanclerza PWSZ im. St. Staszica w Pile z dnia 21 października 2011 r. – § 15, § 29;
- 3) zarządzenie nr 17/12 Rektora PWSZ im. St. Staszica w Pile z dnia 24 maja 2012 roku w sprawie terminu postępowania kwalifikacyjnego na rok akademicki 2012/2013, z późn. zm.: zarządzenie nr 34/12 z 20.08.2012 r., zarządzenie nr 43/12 z 24.09.2012 r.;
- 4) zarządzenie nr 24/12 Rektora PWSZ im. St. Staszica w Pile z dnia 20 czerwca 2012 roku w sprawie zasad i trybu rejestracji kandydatów na studia na rok akademicki 2012/2013 prowadzonej w formie elektronicznej;
- 5) zarządzenie nr 35/12 Rektora PWSZ im. St. Staszica w Pile z dnia 20 sierpnia 2012 roku w sprawie przeprowadzenia dodatkowej rekrutacji na studia stacjonarne i niestacjonarne na rok akademicki 2012/2013;
- 6) zarządzenie nr 44/12 Rektora PWSZ im. St. Staszica w Pile z dnia 25 września 2012 roku w sprawie przeprowadzenia dodatkowej rekrutacji na studia stacjonarne i niestacjonarne na rok akademicki 2012/2013;
- 7) zarządzenie nr 59/12 Rektora PWSZ im. St. Staszica w Pile z dnia 9 listopada 2012 roku w sprawie przeprowadzenia dodatkowej rekrutacji na studia stacjonarne i niestacjonarne na rok akademicki 2012/2013;
- 8) uchwała nr XLIII/200/12 Senatu PWSZ im. St. Staszica w Pile z dnia 17 maja 2012 roku w sprawie warunków i trybu rekrutacji na I rok studiów w roku akademickim 2013/2014;
- 9) uchwała nr XXIV/143/11 Senatu PWSZ im. St. Staszica w Pile z dnia 19 maja 2011 roku w sprawie warunków i trybu rekrutacji na I rok studiów w roku akademickim 2012/2013;

- 10) uchwała nr XXIV/142/11 Senatu PWSZ im. St. Staszica w Pile z dnia 19 maja 2011 roku w sprawie zasad przyjmowania na I rok studiów stacjonarnych i niestacjonarnych laureatów i finalistów olimpiad przedmiotowych z zakresu określonej dziedziny wiedzy w latach 2012/2013, 2013/2014 i 2014/2015.

5. Przepisy dotyczące toku studiów

- 1) statut Państwowej Wyższej Szkoły Zawodowej im. Stanisława Staszica w Pile wprowadzony uchwałą nr XXXIX/178/12 Senatu PWSZ im. St. Staszica w Pile z dnia 26 stycznia 2012 roku, wraz z późn. zm.: uchwała nr XL/183/12 z 23.02.2012 r., uchwała nr XLIV/207/12 z 12.06.2012 r. – § 43, § 46, § 47, § 48, § 50, § 52, § 54, § 58, § 89, § 93;
- 2) Regulamin Organizacyjny Państwowej Wyższej Szkoły Zawodowej im. Stanisława Staszica w Pile wprowadzony zarządzeniem nr 4/11 Kanclerza PWSZ im. St. Staszica w Pile z dnia 21 października 2011 r. – § 15, § 29;
- 3) Organizacja roku akademickiego 2012/2013 Państwowej Wyższej Szkoły Zawodowej im. Stanisława Staszica w Pile wprowadzona zarządzeniem nr 10/12 Rektora PWSZ im. St. Staszica w Pile z dnia 24 kwietnia 2012 roku;
- 4) Regulamin Studiów Państwowej Wyższej Szkoły Zawodowej im. Stanisława Staszica w Pile wprowadzony uchwałą nr XLII/195/12 Senatu PWSZ im. St. Staszica w Pile z dnia 19 kwietnia 2012 roku;
- 5) zarządzenie nr 14/12 Rektora PWSZ im. St. Staszica w Pile z dnia 24 maja 2012 roku w sprawie organizacji systemu ECTS w Państwowej Wyższej Szkole Zawodowej im. Stanisława Staszica w Pile;
- 6) zarządzenie nr 15/12 Rektora PWSZ im. St. Staszica w Pile z dnia 24 maja 2012 roku w sprawie szczegółowych zasad organizacji nauki języków obcych w Państwowej Wyższej Szkole Zawodowej im. Stanisława Staszica w Pile;
- 7) zarządzenie nr 16/12 Rektora PWSZ im. St. Staszica w Pile z dnia 24 maja 2012 roku w sprawie szczegółowych zasad organizacji zajęć z wychowania fizycznego w Państwowej Wyższej Szkole Zawodowej im. Stanisława Staszica w Pile;
- 8) Regulamin Praktyk Zawodowych Państwowej Wyższej Szkoły Zawodowej im. Stanisława Staszica w Pile wprowadzony zarządzeniem nr 47/11 Rektora PWSZ im. St. Staszica w Pile z dnia 20 października 2011 roku.

6. Przepisy dotyczące oceny nauczycieli akademickich i pracowników niebędących nauczycielami akademickimi

- 1) statut Państwowej Wyższej Szkoły Zawodowej im. Stanisława Staszica w Pile wprowadzony uchwałą nr XXXIX/178/12 Senatu PWSZ im. St. Staszica w Pile z dnia 26 stycznia 2012 roku, wraz z późn. zm.: uchwała nr XL/183/12 z 23.02.2012 r., uchwała nr XLIV/207/12 z 12.06.2012 r. – § 80-83, § 88;
- 2) Regulamin Organizacyjny Państwowej Wyższej Szkoły Zawodowej im. Stanisława Staszica w Pile wprowadzony zarządzeniem nr 4/11 Kanclerza PWSZ im. St. Staszica w Pile z dnia 21 października 2011 r. – § 29;

Załącznik do Uchwały Nr V/43/12 Senatu Państwowej Wyższej Szkoły Zawodowej im. Stanisława Staszica w Pile z dnia 20 grudnia 2012 roku w sprawie przyjęcia założeń do nowego WSZJK

- 3) uchwała Nr XXXIII/122/04 Senatu PWSZ im. St. Staszica w Pile dnia 1 lipca 2004 roku w sprawie zasad i sposobu dokonywania okresowych ocen dorobku dydaktycznego i naukowego nauczycieli akademickich zatrudnionych w Państwowej Wyższej Szkole Zawodowej w Pile;
- 4) zarządzenie nr 24/09 Rektora PWSZ im. St. Staszica w Pile z dnia 18 czerwca 2009 roku w sprawie powołania Instytutowej Komisji Oceniającej w Instytucie Ekonomicznym;
- 5) zarządzenie nr 24/09 Rektora PWSZ im. St. Staszica w Pile z dnia 18 czerwca 2009 roku w sprawie powołania Instytutowej Komisji Oceniającej w Instytucie Humanistycznym;
- 6) zarządzenie nr 26/09 Rektora PWSZ im. St. Staszica w Pile z dnia 18 czerwca 2009 roku w sprawie powołania Instytutowej Komisji Oceniającej w Instytucie Ochrony Zdrowia, wraz z późn. zm.: zarządzenie nr 7/12 z 15.03.2012 r.;
- 7) zarządzenie nr 54/09 Rektora PWSZ im. St. Staszica w Pile z dnia 19 listopada 2009 roku w sprawie powołania Komisji Oceniającej [Biblioteka Główna];
- 8) zarządzenie nr 58/12 Rektora PWSZ im. St. Staszica w Pile z dnia 9 listopada 2012 roku w sprawie powołania Instytutowej Komisji Oceniającej w Instytucie Politechnicznym;
- 9) uchwała nr II/22/12 Senatu PWSZ im. St. Staszica w Pile z dnia 8 października 2012 roku w sprawie powołania stałych komisji senackich, określenia ich zadań i uprawnień oraz składu osobowego, na kadencję 2012-2016;
- 10) Regulamin przyznawania nagród Rektora nauczycielom akademickim Państwowej Wyższej Szkoły Zawodowej im. Stanisława Staszica w Pile wprowadzony uchwałą XXXVI/229/07 Senatu PWSZ im. St. Staszica w Pile z dnia 7 września 2007 roku, wraz z późn. zm.: uchwała nr XI/40/09 z 18.06.2009 r., uchwała nr XXIV/97/10 z 12.08.2010 r.;
- 11) zarządzenie nr 29/10 Rektora PWSZ im. St. Staszica w Pile z dnia 13 maja 2010 roku w sprawie szczegółowej organizacji Studium Praktyk Państwowej Wyższej Szkoły Zawodowej im. Stanisława Staszica w Pile.

7. Przepisy funkcjonowania biura karier

- 1) statut Państwowej Wyższej Szkoły Zawodowej im. Stanisława Staszica w Pile wprowadzony uchwałą nr XXXIX/178/12 Senatu PWSZ im. St. Staszica w Pile z dnia 26 stycznia 2012 roku, wraz z późn. zm.: uchwała nr XL/183/12 z 23.02.2012 r., uchwała nr XLIV/207/12 z 12.06.2012 r. – § 7 ust. 2;
- 2) Regulamin Organizacyjny Państwowej Wyższej Szkoły Zawodowej im. Stanisława Staszica w Pile wprowadzony zarządzeniem nr 4/11 Kanclerza PWSZ im. St. Staszica w Pile z dnia 21 października 2011 r. – § 16 ust. 5;
- 3) Procedura monitorowania karier zawodowych absolwentów Państwowej Wyższej Szkoły Zawodowej im. Stanisława Staszica w Pile wprowadzona zarządzeniem nr 26/12 Rektora PWSZ im. St. Staszica w Pile z dnia 20 czerwca 2012 roku.

8. Przepisy dotyczące pomocy udzielanej studentom w procesie kształcenia

- 1) statut Państwowej Wyższej Szkoły Zawodowej im. Stanisława Staszica w Pile wprowadzony uchwałą nr XXXIX/178/12 Senatu PWSZ im. St. Staszica w Pile z dnia 26 stycznia 2012 roku,

Załącznik do Uchwały Nr V/43/12 Senatu Państwowej Wyższej Szkoły Zawodowej im. Stanisława Staszica w Pile z dnia 20 grudnia 2012 roku w sprawie przyjęcia założeń do nowego WSZJK

wraz z późn. zm.: uchwała nr XL/183/12 z 23.02.2012 r., uchwała nr XLIV/207/12 z 12.06.2012 r. – § 64;

- 2) Regulamin Organizacyjny Państwowej Wyższej Szkoły Zawodowej im. Stanisława Staszica w Pile wprowadzony zarządzeniem nr 4/11 Kanclerza PWSZ im. St. Staszica w Pile z dnia 21 października 2011 r. – § 15, § 18, § 20, § 23, § 25;
- 3) Regulamin przyznawania świadczeń pomocy materialnej dla studentów Państwowej Wyższej Szkoły Zawodowej im. Stanisława Staszica w Pile wprowadzony zarządzeniem nr 43/11 Rektora PWSZ im. St. Staszica w Pile z dnia 14 października 2011 roku, wraz z późn. zm.: zarządzenie nr 52/11 z 17.11.2011 r.;
- 4) Procedura organizacji i realizacji współpracy międzynarodowej Państwowej Wyższej Szkoły Zawodowej im. Stanisława Staszica w Pile Nr 1.1. Uczestnictwo studentów w wyjazdach typu SMS w roku akademickim 2012/2013 wprowadzona uchwałą nr XLIV/211/12 Senatu PWSZ im. Stanisława Staszica w Pile z dnia 21 czerwca 2012 roku;
- 5) Procedura organizacji i realizacji współpracy międzynarodowej Państwowej Wyższej Szkoły Zawodowej im. Stanisława Staszica w Pile Nr 1.3. Uczestnictwo studentów w wyjazdach typu SMP w roku akademickim 2012/2013 wprowadzona uchwałą nr XLIV/211/12 Senatu PWSZ im. Stanisława Staszica w Pile z dnia 21 czerwca 2012 roku;
- 6) zarządzenie nr 13/12 Rektora PWSZ im. St. Staszica w Pile z dnia 24 maja 2012 roku w sprawie odpłatności za pobyt w Domu Studenta przy ul. Żeromskiego 14 oraz w pokojach gościnnych przy ul. Podchorążych 10 Państwowej Wyższej Szkoły Zawodowej im. Stanisława Staszica w Pile;
- 7) zarządzenie nr 7/10 Rektora Państwowej Wyższej Szkoły Zawodowej im. Stanisława Staszica w Pile z dnia 25 stycznia 2010 r. w sprawie ustalania okoliczności i przyczyn wypadków studentów, z późn. zm.: zarządzenie nr 30/12 z 28.06.2012 r.;
- 8) zarządzenie nr 55/12 Rektora PWSZ im. St. Staszica w Pile z dnia 9 listopada 2012 roku w sprawie podstaw naliczania stypendium socjalnego, wysokości kwoty zwiększenia stypendium socjalnego z tytułu zamieszkania w Domu Studenckim lub w obiekcie innym niż Dom Studencki, minimalnej kwoty stypendium socjalnego oraz podstawy naliczania stypendium Rektora dla najlepszych studentów Państwowej Wyższej Szkoły Zawodowej im. Stanisława Staszica w Pile w roku akademickim 2012/2013;
- 9) zarządzenie nr 56/12 Rektora PWSZ im. St. Staszica w Pile z dnia 9 listopada 2012 roku w sprawie wysokości stypendium specjalnego dla osób niepełnosprawnych w Państwowej Wyższej Szkoły Zawodowej im. Stanisława Staszica w Pile w roku akademickim 2012/2013;
- 10) zarządzenie nr 60/12 Rektora PWSZ im. St. Staszica w Pile z dnia 22 listopada 2012 roku w sprawie udzielania pomocy studentom osiągnięciem wybitne wyniki sportowe będącym w trudnej sytuacji materialnej.

9. Przepisy normujące system podejmowania decyzji dotyczących zarządzania jakością ze wskazaniem upoważnionych organów i zakresu ich kompetencji oraz określeniem roli interesariuszy wewnętrznych i zewnętrznych

- 1) statut Państwowej Wyższej Szkoły Zawodowej im. Stanisława Staszica w Pile wprowadzony uchwałą nr XXXIX/178/12 Senatu PWSZ im. St. Staszica w Pile z dnia 26 stycznia 2012 roku,

Załącznik do Uchwały Nr V/43/12 Senatu Państwowej Wyższej Szkoły Zawodowej im. Stanisława Staszica w Pile
z dnia 20 grudnia 2012 roku w sprawie przyjęcia założeń do nowego WSZJK

wraz z późn. zm.: uchwała nr XL/183/12 z 23.02.2012 r., uchwała nr XLIV/207/12 z 12.06.2012 r. – § 13 ust. 1 pkt 8;

- 2) uchwała nr II/22/12 Senatu PWSZ im. St. Staszica w Pile z dnia 8 października 2012 roku w sprawie powołania stałych komisji senackich, określenia ich zadań i uprawnień oraz składu osobowego, na kadencję 2012-2016;