



Państwowa Wyższa Szkoła Zawodowa
im. Stanisława Staszica w Pile

RAPORT

SAMOOCENY JAKOŚCI KSZTAŁCENIA

W PAŃSTWOWEJ WYŻSZEJ SZKOLE ZAWODOWEJ

IM. STANISŁAWA STASZICA W PILE

w roku akademickim 2016/2017

Zespół opracowujący:

prof. nadzw. dr inż. Bolesław Ochodek – Prorektor ds. Jakości Kształcenia i Studentów

mgr Marcin Ślawski – Starszy Specjalista ds. administracji w DJKiSS

mgr Tomasz Pachowicz – Starszy Specjalista ds. oceny prawnej

mgr Anna Grodzicka – Starszy Specjalista ds. administracji w DJKiSS

mgr Maciej Gawrysiak – Specjalista ds. systemów informatycznych w CSK

Organ opiniujący raport: **SENACKA KOMISJA DS. OCENY JAKOŚCI KSZTAŁCENIA**

Data przekazania Raportu organowi opiniującemu:

Data zaopiniowania raportu przez Senacką Komisję ds. Oceny Jakości Kształcenia:

Zatwierdzenie Raportu:

Uchwała nr XVII/91/17 Senatu Państwowej Wyższej Szkoły Zawodowej im. Stanisława Staszica w Pile z dnia 21 grudnia 2017 r. w sprawie przyjęcia Raportu samooceny jakości kształcenia w Państwowej Wyższej Szkole Zawodowej im. Stanisława Staszica w Pile w roku akademickim 2016/2017.

SPIS TREŚCI

Wprowadzenie	3
Część I. POZYCJA UCZELNI	4
1. Liczba studentów	4
2. Liczba nauczycieli akademickich.....	5
Część II. Wewnętrzny system zapewnienia jakości kształcenia	8
2.1. Wewnętrzne przepisy stanowiące podstawę funkcjonowania systemu.....	8
2.3. Tworzenie programów kształcenia na kierunkach studiów	11
2.4. Doskonalenie programów kształcenia na kierunkach studiów	12
2.4. Weryfikacja jakości kształcenia	14
2.5. Ewaluacja jakości kształcenia	30
2.6. Weryfikacja polityki kadrowej.....	36
Część III. Internacjonalizacja	40
3.1. Udział studentów i pracowników Uczelni w programach międzynarodowych oraz w wymianie realizowanej z zagranicznymi ośrodkami akademickimi.....	41
Podsumowanie	42

Wprowadzenie

Niniejszy **Raport samooceny jakości kształcenia w Państwowej Wyższej Szkole Zawodowej im. Stanisława Staszica w Pile za rok akademicki 2016/2017** ma odpowiedzieć na podstawowe pytanie, w jakim stopniu Uczelnia zapewniła wysoką jakość kształcenia na wszystkich prowadzonych kierunkach studiów i poziomach kształcenia. Drugim wiodącym problemem oceny jest odpowiedź na pytanie, czy **Wewnętrzny System Zapewnienia Jakości Kształcenia** spełnia zdefiniowane wymagania jakościowe, czyli stanowi przejrzystą strategię zapewnienia jakości kształcenia, stanowiącą podstawową oś funkcjonalną w Strategii Rozwoju Uczelni, skupiającą wokół siebie wszystkie jednostki organizacyjne i wszystkich pracowników Uczelni, działających na rzecz zapewnienia, monitorowania i podnoszenia jakości kształcenia. Ważna jest także odpowiedź na pytanie, w jakim stopniu wdrożony system jest kompleksowy, efektywny, funkcjonalny i skuteczny w kontekście jego struktury organizacyjnej, podziału odpowiedzialności decyzyjnej i wykonawczej, zbioru procesów i procedur oraz zasobów ludzkich i materialnych, umożliwiających **zarządzanie przez jakość**.

Raport składa się z trzech rozdziałów merytorycznych, obejmujących: pozycję Uczelni na rynku usług edukacyjnych, najważniejsze obszary funkcjonowania Uczelni skupione w wewnętrznym systemie zapewnienia jakości kształcenia oraz problemy umiędzynarodowienia procesu kształcenia.

Ostatnim problemem wiodącym w Raporcie jest ocena stopnia, w jakim WSZJK pełni funkcję podstawowego instrumentu polityki zapewnienia jakości, opartej na budowaniu i doskonaleniu w Uczelni **kultury jakości** oraz funkcję głównego determinanta osiągania wysokich standardów edukacyjnych, przekładających się wprost na zapewnienie absolwentom wysokiej pozycji na lokalnym, regionalnym, krajowym i międzynarodowym rynku pracy, a także podnoszenia konkurencyjności Uczelni, jako instytucji europejskiej.

Podstawę do opracowania Raportu samooceny jakości kształcenia w Uczelni stanowiły dane jakościowe i ilościowe wypracowane przez pracowników komórek organizacyjnych, podległych:

- Kanclerzowi,
- Kierownikowi Działu Rektora,
- Kierownikowi Działu Nauczania i Spraw Studenckich,
- Kierownikowi Działu Kadr i Spraw Socjalnych,
- Kierownikowi Działu Praktyk Studenckich i Karier,
- Kierownikowi Działu Nauki, Współpracy Międzynarodowej i Relacji z Otoczeniem,
- Kierownikowi Studium Wychowania Fizycznego i Sportu,
- Kierownikowi Centrum Sieciowo-Komputerowego.

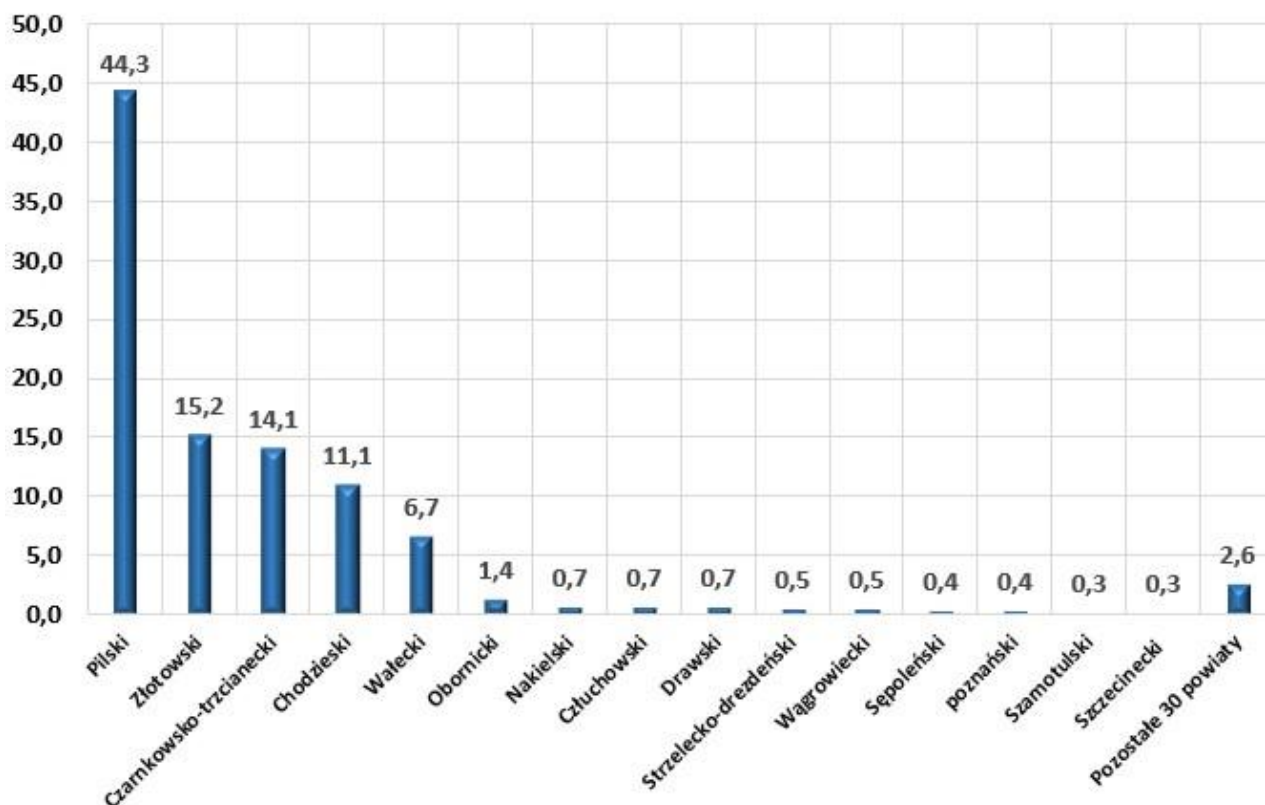
Opracowanie Raportu wymagało zaangażowania i kreatywnego wysiłku wielu pracowników Uczelni. Za włożony trud, zaangażowanie i życzliwe wsparcie składam serdeczne podziękowanie wszystkim pracownikom, którzy ze zrozumieniem i z życzliwością udzielali wszelkich informacji na etapie tworzenia Raportu, a w szczególności: J. M. Rektorowi, Prorektorowi ds. Dydaktyki i Studentów, Prorektorowi ds. Rozwoju, Nauki i Współpracy Międzynarodowej, Kanclerzowi, dyrektorom instytutów i ich zastępcom, kierownikom zakładów, kierownikom jednostek międzyinstytutowych oraz kierownikom działów.

Prorektor ds. Jakości Kształcenia i Studentów
Prof. nzw. dr inż. Bolesław Ochodek

Część I. POZYCJA UCZELNI

1. Liczba studentów

Studentami Uczelni w większości są mieszkańcy północnej powiatu pilskiego i powiatów ościennych: złotowskiego, czarnkowsko-trzcianieckiego, chodzieskiego, waleckiego, obornickiego, nakielskiego, człuchowskiego, drawskiego i 36. Innych powiatów, a w ostatnich latach także studenci zagraniczni z partnerskich uczelni europejskich, odbywający w Uczelni część studiów oraz praktyki zawodowe w ramach Programu Erasmus+.



Rozkład procentowy studentów ze względu na powiaty

Charakterystyka i ocena zmian w badanym okresie.

W roku 2016/2017 w Uczelni studiowało **1647** studentów krajowych i **162** (jeden lub dwa semestry i praktyki zawodowe) studentów zagranicznych w ramach Programu Erasmus+, w tym **1348** na studiach stacjonarnych, co stanowi **81,70%** wszystkich studiujących. Najwięcej osób studiowało w Instytucie Politechnicznym – **466**, co stanowi **28,27%** wszystkich studiujących w Uczelni. Najczęściej obieranym kierunkiem studiów okazał się kierunek Ekonomia – **353** studentów, co stanowi **21,41%** wszystkich studiujących.

W roku akademickim 2013/2014 w Uczelni studiowało **2416** studentów, w tym na studiach stacjonarnych **1560** studentów i na studiach niestacjonarnych **774** studentów. Natomiast w roku akademickim 2011/2012 w Uczelni studiowało **2568** studentów, w tym na studiach stacjonarnych **1613** studentów i na studiach niestacjonarnych **955** studentów.

Liczba studentów i słuchaczy studiów podyplomowych - dane na dzień 30 listopada 2016 r.

Kierunek studiów	Liczba studentów w danej formie kształcenia					
	Studia stacjonarne			Studia niestacjonarne		
	BRA	D3L	D5L	BRA	D3L	D5L
Ekonomia	212	388	421	141	160	219
INSTYTUT EKONOMICZNY	212	388	421	141	160	219
Filologia	114	143	160	-	7	50
Politologia	56	122	277	-	17	143
Praca socjalna I stopnia	82	139	51	23	70	28
Praca socjalna II stopnia	80	-	-	85	-	-
INSTYTUT HUMANISTYCZNY	332	404	488	108	94	221
Fizjoterapia	101	140	141	-	22	60
Kosmetologia	67	47	-	-	-	-
Pielęgniarstwo	114	139	104	-	90	102
Ratownictwo medyczne	71	41	73	35	43	46
INSTYTUT OCHRONY ZDROWIA	353	367	318	35	155	208
Budownictwo	79	137	166	-	46	121
Elektrotechnika	124	113	118	-	45	78
Mechanika i budowa maszyn	108	65	77	-	52	89
Transport	140	86	25	15	34	19
INSTYTUT POLITECHNICZNY	451	401	386	15	177	307
RAZEM W UCZELNI	1348	1560	1613	299	586	955

gdzie: **BRA** - badany rok akademicki: 2016/2017, **D3L** – dane sprzed 3 lat, **D5L** – dane sprzed 5 lat

Analiza danych ilościowych w ostatnich latach wskazuje na wyraźną tendencję spadku liczby studiujących w formie studiów niestacjonarnych (o 68,69% w stosunku do roku 2011/2012 i 48,97% w stosunku do roku 2013/2014). Jest to spowodowane głównie pogłębiającym się niżem demograficznym i nasyceniem rynku absolwentami poszczególnych kierunków studiów. Liczba studentów studiów stacjonarnych, pomimo niżu demograficznego, utrzymuje się na w miarę stałym poziomie – spadek o 16,42% w stosunku do roku 2012/2013 oraz spadek o 13,58% w stosunku do roku 2013/2014..

W ocenianym roku akademickim studia rozpoczęło **673** studentów I roku studiów, co stanowi 40,86% wszystkich studentów. Studia stacjonarne rozpoczęło 559 osób, natomiast studia niestacjonarne – 114 osób.

Słabą stroną Uczelni jest utrzymujący się w ocenianym roku akademickim brak oferty studiów podyplomowych.

2. Liczba nauczycieli akademickich

Liczba nauczycieli akademickich w UCZELNI

Tytuł lub stopień naukowy albo tytuł zawodowy	Liczba nauczycieli akademickich zatrudnionych w:					
	Podstawowym miejscu pracy			Dodatkowym miejscu pracy		
	BRA	D3L	D5L	BRA	D3L	D5L
Profesor	5	5	4	10	10	10
Doktor habilitowany	10	10	4	14	14	12
Doktor	45	43	37	12	13	26
Pozostali	35	36	43	8	5	4
RAZEM	95	94	88	44	42	52

Liczba nauczycieli akademickich w INSTYTUCIE EKONOMICZNYM

Tytuł lub stopień naukowy albo tytuł zawodowy	Liczba nauczycieli akademickich zatrudnionych w:					
	Podstawowym miejscu pracy			Dodatkowym miejscu pracy		
	BRA	D3L	D5L	BRA	D3L	D5L
Profesor	0	0	0	2	2	1
Doktor habilitowany	0	0	0	3	2	1
Doktor	4	4	3	2	3	5
Pozostali	3	4	7	1	1	1
RAZEM	7	8	10	8	8	8

Liczba nauczycieli akademickich w INSTYTUCIE HUMANISTYCZNYM

Tytuł lub stopień naukowy albo tytuł zawodowy	Liczba nauczycieli akademickich zatrudnionych w:					
	Podstawowym miejscu pracy			Dodatkowym miejscu pracy		
	BRA	D3L	D5L	BRA	D3L	D5L
Profesor	0	1	0	0	1	3
Doktor habilitowany	6	6	5	4	4	2
Doktor	13	12	9	2	1	8
Pozostali	7	7	9	1	1	1
RAZEM	26	26	23	7	7	14

Liczba nauczycieli akademickich w INSTYTUCIE OCHRONY ZDROWIA

Tytuł lub stopień naukowy albo tytuł zawodowy	Liczba nauczycieli akademickich zatrudnionych w:					
	Podstawowym miejscu pracy			Dodatkowym miejscu pracy		
	BRA	D3L	D5L	BRA	D3L	D5L
Profesor	2	2	2	6	4	2
Doktor habilitowany	1	1	1	2	5	3
Doktor	14	13	6	4	3	7
Pozostali	10	13	17	4	0	0
RAZEM	27	29	26	16	12	12

Liczba nauczycieli akademickich w INSTYTUCIE POLITECHNICZNYM

Tytuł lub stopień naukowy albo tytuł zawodowy	Liczba nauczycieli akademickich zatrudnionych w:					
	Podstawowym miejscu pracy			Dodatkowym miejscu pracy		
	BRA	D3L	D5L	BRA	D3L	D5L
Profesor	3	2	2	2	3	2
Doktor habilitowany	3	4	1	5	3	3
Doktor	12	12	16	5	6	6
Pozostali	8	7	7	2	2	2
RAZEM	26	25	26	14	14	13

Charakterystyka i ocena zmian w badanym okresie oraz prowadzonej w tym zakresie polityki kadrowej.

Nadrzędnym celem polityki kadrowej w Uczelni jest tworzenie profesjonalnego zespołu kadry dydaktycznej Uczelni, zapewniającego najwyższą jakość kształcenia na prowadzonych kierunkach studiów. Uczelnia dokładała wszelkich starań, aby zajęcia dydaktyczne prowadziły osoby, które:

- 1) posiadają jak najwyższe kwalifikacje oraz dorobek naukowy w obszarze wiedzy, wskazanym dla danego kierunku studiów, w zakresie dyscyplin naukowych, do których odnoszą się efekty kształcenia dla tego kierunku,
- 2) posiadają znaczne i aktualne doświadczenie zawodowe, zdobyte poza systemem szkolnictwa wyższego,
- 3) odznaczają się wysoką komunikatywnością wypowiedzi i potrafią pobudzać studentów do samodzielnego

i myślenia oraz kreatywnego i przedsiębiorczego działania na rzecz zdobywania i pogłębiania wiedzy, a także kształtowania umiejętności i kompetencji społecznych,

- 4) jednoznacznie identyfikują się z Państwową Wyższą Szkołą Zawodową im. Stanisława Staszica w Pile i jej misją.

W ocenianym roku akademickim Uczelnia zatrudniała **139** nauczycieli akademickich, w tym **95** w **podstawowym miejscu** pracy (co stanowi **68,35%** zatrudnionych nauczycieli akademickich). W grupie nauczycieli akademickich zatrudnionych było **15 profesorów, 24 doktorów habilitowanych, 57 doktorów i 43 pozostałych nauczycieli akademickich**. Analizując rok badany oraz rok 2011/2012 zauważyć można wzrost liczby nauczycieli akademickich, zatrudnionych w Uczelni, jako podstawowym miejscu pracy i spadek liczby nauczycieli akademickich, zatrudnionych w Uczelni, jako dodatkowym miejscu pracy. W stosunku do roku 2013/2014 jest to liczba bardzo podobna. W bazowym roku akademickim 2011/2012 Uczelnia zatrudniała 140 nauczycieli akademickich, w tym 88 w podstawowym miejscu pracy (co stanowiło **62,85%** zatrudnionych nauczycieli akademickich), a w roku akademickim 2013/2014 było to 136 nauczycieli akademickich, z czego 94 w podstawowym miejscu pracy (co stanowiło **69,11%** zatrudnionych nauczycieli akademickich).

Polityka kadrowa Uczelni zmierza w kierunku pierwszoetatowości, która jest kluczowym i niezbędnym elementem mającym wpływ na stabilizację i pełną niezależność Uczelni od czynników zewnętrznych, w szczególności w kontekście zapewnienia niezbędnego minimum kadrowego, zgodnie z Rozporządzeniem Ministra Nauki i Szkolnictwa Wyższego z dnia 26 września 2016 r. w sprawie warunków prowadzenia studiów (Dz. U. 2016 poz. 1596), który szczególny nacisk kładzie na ten aspekt w przypadku studiów o profilu praktycznym.

Efekty prowadzonej polityki przekładają się wprost na systematyczne zwiększenie udziału nauczycieli akademickich, zatrudnionych w Uczelni, jako podstawowym miejscu pracy, w grupie wszystkich nauczycieli akademickich, na niemal każdym z kierunków kształcenia prowadzonych w Uczelni.

Wyraźny wzrost liczby samodzielnych pracowników nauki, zatrudnionych w Uczelni, jako podstawowym miejscu pracy w stosunku do liczby zatrudnionych w Uczelni, jako dodatkowym miejscu pracy potwierdza wysoką skuteczność prowadzonej polityki kadrowej (z 62,85% w roku bazowym 2011/2012 do 68,35% w roku badanym).

W grupie doktorów trend w dążeniu do pierwszoetatowości jest jeszcze bardziej widoczny. Aktualnie, wśród 57 doktorów, 45 zatrudnionych jest w Uczelni, jako podstawowym miejscu pracy, co stanowi **78,94%** wszystkich zatrudnionych doktorów (58,73% i 76,78% w latach bazowych). Przyjęta zasada, że pozostali nauczyciele akademicy w zasadzie powinni być zatrudnieni w Uczelni wyłącznie w podstawowym miejscu pracy jest w praktyce stosowana. Aktualnie na 43 pozostałych nauczycieli akademickich, tylko 8 jest zatrudnionych w Uczelni, jako dodatkowym miejscu pracy (w latach bazowych było to odpowiednio: 43 i 4 w roku 2011/2012 oraz 36 i 5 w roku 2013/14).

Stan zatrudnienia nauczycieli akademickich w poszczególnych instytutach jest zróżnicowany. Należy zauważyć, że samodzielni pracownicy nauki, zatrudnieni w Uczelni, jako podstawowym miejscu pracy występują w trzech instytutach: Humanistycznym (doktorzy habilitowani – 6), Ochrony Zdrowia (profesorowie – 2, doktor habilitowany – 1), Politechnicznym (profesorowie – 3, doktorzy habilitowani – 3).

Kierownictwo Uczelni wspiera rozwój naukowy nauczycieli akademickich zatrudnionych w Uczelni jako podstawowym miejscu pracy oraz rozwój zawodowy pracowników niebędących nauczycielami akademickimi poprzez wdrożenie szeregu instrumentów, w tym między innymi: „ścieżki” indywidualnego rozwoju pracownika, sfinansowanie kosztów studiów doktoranckich lub pokrycie kosztów otwarcia i przeprowadzenia postępowania o nadanie stopnia lub tytułu naukowego, udzielanie urlopów naukowych, umożliwianie publikowania prac naukowych, dofinansowywanie uczestnictwa w konferencjach naukowych, zdobywania nowych doświadczeń i kwalifikacji (np. podczas wyjazdów na staże naukowe do uczelni w kraju i za granicą, szkoleń wewnętrznych) oraz motywacyjny system wynagradzania.

Zakres przedmiotowy rozwoju zawodowego pracowników jest i ściśle związany z potencjałem pracy, który oznacza zakres możliwości, zdolności i sprawności, tkwiący w pracownikach Uczelni. W aspekcie jakościowym obejmuje on takie składniki jak: wiedza teoretyczna, umiejętności praktyczne oraz zdolności, zdrowie i motywację, a w aspekcie ilościowym – czas pracy.

Uczelnia umożliwia i finansuje różnorodne formy szkoleń poszerzających wiedzę i umiejętności oraz kształtujących zachowania pracowników w obszarze realizowanych przez nich zadań, w tym w szczególności szkolenia przygotowujące do pracy na określonym stanowisku pracy, szkolenia w trakcie pracy (przygotowujące lub rozwijające kwalifikacje do pracy na danym stanowisku) oraz szkolenia służące przekwalifikowaniu pracownika (zmiana stanowiska pracy).

Część II. Wewnętrzny system zapewnienia jakości kształcenia

2.1. Wewnętrzne przepisy stanowiące podstawę funkcjonowania systemu

2.1.1. Przepisy konstytuujące WSZJK oraz określające kompetencje organów Uczelni

1. Uchwała nr V/43/12 Senatu PWSZ z dnia 20 grudnia 2012 roku w sprawie przyjęcia założeń do nowego Wewnętrznego systemu zapewnienia jakości kształcenia w Państwowej Wyższej Szkole Zawodowej im. Stanisława Staszica w Pile.
2. Uchwała nr VII/47/13 Senatu PWSZ z dnia 7 lutego 2013 roku w sprawie przyjęcia nowego Wewnętrznego Systemu Zapewnienia Jakości Kształcenia w Państwowej Wyższej Szkole Zawodowej im. Stanisława Staszica w Pile.
3. Uchwała nr XXV/163/14 Senatu PWSZ z dnia 16 października 2014 roku w sprawie przyjęcia nowej wersji Wewnętrznego Systemu Zapewnienia Jakości Kształcenia w Państwowej Wyższej Szkole Zawodowej im. Stanisława Staszica w Pile.
4. Uchwała nr XXVI/173/14 Senatu PWSZ z dnia 13 listopada 2014 roku w sprawie wprowadzenia zmian w Wewnętrznym Systemie Zapewnienia Jakości Kształcenia w Państwowej Wyższej Szkole Zawodowej im. Stanisława Staszica w Pile.
5. Uchwała nr XXXVIII/232/15 Senatu PWSZ z dnia 19 listopada 2015 roku w sprawie przyjęcia nowej wersji Wewnętrznego Systemu Zapewnienia Jakości Kształcenia w Państwowej Wyższej Szkole Zawodowej im. Stanisława Staszica w Pile.
6. Uchwała nr V/27/16 Senatu PWSZ z dnia 22 grudnia 2016 roku w sprawie przyjęcia nowej wersji Wewnętrznego Systemu Zapewnienia Jakości Kształcenia w Państwowej Wyższej Szkole Zawodowej im. Stanisława Staszica w Pile.

2.1.2. Przepisy dotyczące tworzenia programów kształcenia i studiów podyplomowych

1. Uchwała nr XLII/196/12 Senatu PWSZ z dnia 19 kwietnia 2012 roku w sprawie wytycznych w zakresie tworzenia planów studiów i programów kształcenia.
2. Zarządzenie nr 9/12 Rektora PWSZ z dnia 19 kwietnia 2012 roku w sprawie szczegółowych wytycznych w zakresie tworzenia planów i programów kształcenia.
3. Zarządzenie nr 16/15 Rektora PWSZ z dnia 9 kwietnia 2015 roku w sprawie szczegółowych wytycznych w zakresie tworzenia planów i programów kształcenia.

4. Uchwała nr XXVII/178/14 Senatu PWSZ z dnia 18 grudnia 2014 roku w sprawie zasad tworzenia studiów podyplomowych w Państwowej Wyższej Szkole Zawodowej im. Stanisława Staszica w Pile.
5. Zarządzenie nr 87/14 Rektora PWSZ z dnia 18 grudnia 2015 roku w sprawie szczegółowych wytycznych w zakresie tworzenia programów kształcenia na studiach podyplomowych w Państwowej Wyższej Szkole Zawodowej im. Stanisława Staszica w Pile.

2.1.3. Przepisy dotyczące określania i weryfikacji efektów kształcenia, w tym procesu dyplomowania

1. Uchwała nr I/9/12 Senatu PWSZ z dnia 6 września 2012 roku w sprawie uchwalenia programu kształcenia wraz z opisem efektów kształcenia i planu studiów dla kierunku Budownictwo, z późn. zm.: uchwała nr XI/83/13 z dnia 20 czerwca 2013 roku.
2. Uchwała nr I/10/12 Senatu PWSZ z dnia 6 września 2012 roku w sprawie uchwalenia programu kształcenia wraz z opisem efektów kształcenia i planu studiów dla kierunku Elektrotechnika, z późn. zm.: uchwała nr XI/84/13 z dnia 20 czerwca 2013 roku.
3. Uchwała nr I/11/12 Senatu PWSZ z dnia 6 września 2012 roku w sprawie uchwalenia programu kształcenia wraz z opisem efektów kształcenia i planu studiów dla kierunku Mechanika i Budowa Maszyn, z późn. zm.: uchwała nr IX/54/13 z dnia 18 kwietnia 2013 roku.
4. Uchwała nr I/12/12 Senatu PWSZ z dnia 6 września 2012 roku w sprawie uchwalenia programu kształcenia wraz z opisem efektów kształcenia i planu studiów dla kierunku Transport, z późn. zm.: uchwała nr XI/85/13 z dnia 20 czerwca 2013 roku.
5. Uchwała nr XI/67/13 Senatu PWSZ z dnia 20 czerwca 2013 roku oraz Uchwała nr XXII/141/14 Senatu PWSZ z dnia 12 czerwca 2014 roku w sprawie uchwalenia programu kształcenia wraz z opisem efektów kształcenia i planu studiów dla kierunku Budownictwo.
6. Uchwała nr XI/68/13 Senatu PWSZ z dnia 20 czerwca 2013 roku oraz Uchwała nr XXII/142/14 Senatu PWSZ z dnia 12 czerwca 2014 roku w sprawie uchwalenia programu kształcenia wraz z opisem efektów kształcenia i planu studiów dla kierunku Ekonomia.
7. Uchwała nr XI/69/13 Senatu PWSZ z dnia 20 czerwca 2013 roku oraz Uchwała nr XXII/143/14 Senatu PWSZ z dnia 12 czerwca 2014 roku w sprawie uchwalenia programu kształcenia wraz z opisem efektów kształcenia i planu studiów dla kierunku Elektrotechnika.
8. Uchwała nr XI/70/13 Senatu PWSZ z dnia 20 czerwca 2013 roku oraz Uchwała nr XXII/144/14 Senatu PWSZ z dnia 12 czerwca 2014 roku w sprawie uchwalenia programu kształcenia wraz z opisem efektów kształcenia i planu studiów dla kierunku Filologia.
9. Uchwała nr XI/71/13 Senatu PWSZ z dnia 20 czerwca 2013 roku oraz Uchwała nr XXII/145/14 Senatu PWSZ z dnia 12 czerwca 2014 roku w sprawie uchwalenia programu kształcenia wraz z opisem efektów kształcenia i planu studiów dla kierunku Fizjoterapia.
10. Uchwała nr XII/98/13 Senatu PWSZ z dnia 26 września 2013 roku oraz Uchwała nr XXII/146/14 Senatu PWSZ z dnia 12 czerwca 2014 roku w sprawie uchwalenia programu kształcenia wraz z opisem efektów kształcenia i planu studiów dla kierunku Kosmetologia.
11. Uchwała nr XI/72/13 Senatu PWSZ z dnia 20 czerwca 2013 roku oraz Uchwała nr XXII/147/14 Senatu PWSZ z dnia 12 czerwca 2014 roku w sprawie uchwalenia programu kształcenia wraz z opisem efektów kształcenia i planu studiów dla kierunku Mechanika i Budowa Maszyn.
12. Uchwała nr XI/73/13 Senatu PWSZ z dnia 20 czerwca 2013 roku oraz Uchwała nr XXII/148/14 Senatu PWSZ z dnia 12 czerwca 2014 roku w sprawie uchwalenia programu kształcenia wraz z opisem efektów kształcenia i planu studiów dla kierunku Pielęgniarstwo.

13. Uchwała nr XI/74/13 Senatu PWSZ z dnia 20 czerwca 2013 roku oraz Uchwała nr XXII/149/14 PWSZ z dnia 12 czerwca 2014 roku w sprawie uchwalenia programu kształcenia wraz z opisem efektów kształcenia i planu studiów dla kierunku Politologia.
14. Uchwała nr XI/75/13 Senatu PWSZ z dnia 20 czerwca 2013 roku oraz Uchwała nr XXII/150/14 Senatu PWSZ z dnia 12 czerwca 2014 roku w sprawie uchwalenia programu kształcenia wraz z opisem efektów kształcenia i planu studiów dla kierunku Praca Socjalna.
15. Uchwała nr XI/76/13 Senatu PWSZ z dnia 20 czerwca 2013 roku oraz Uchwała nr XXII/151/14 Senatu PWSZ z dnia 12 czerwca 2014 roku w sprawie uchwalenia programu kształcenia wraz z opisem efektów kształcenia i planu studiów dla kierunku Ratownictwo Medyczne.
16. Uchwała nr XI/77/13 Senatu PWSZ z dnia 20 czerwca 2013 roku oraz Uchwała nr XXII/141/14 Senatu PWSZ z dnia 12 czerwca 2014 roku w sprawie uchwalenia programu kształcenia wraz z opisem efektów kształcenia i planu studiów dla kierunku Transport.
17. Uchwała nr XXXII/203/15 Senatu PWSZ z dnia 21 maja 2015 roku w sprawie uchwalenia programu kształcenia dla studiów I stopnia na kierunku Ekonomia o profilu praktycznym.
18. Uchwała nr XXXIV/209/15 Senatu PWSZ z dnia 18 czerwca 2015 roku w sprawie uchwalenia programu kształcenia dla studiów I stopnia na kierunku Budownictwo o profilu praktycznym.
19. Uchwała nr XXXIV/210/15 Senatu PWSZ z dnia 18 czerwca 2015 roku w sprawie uchwalenia programu kształcenia dla studiów I stopnia na kierunku Elektrotechnika o profilu praktycznym.
20. Uchwała nr XXXIV/211/15 Senatu PWSZ z dnia 18 czerwca 2015 roku w sprawie uchwalenia programu kształcenia dla studiów I stopnia na kierunku Filologia o profilu ogólnoakademickim.
21. Uchwała nr XXXIV/212/15 Senatu PWSZ z dnia 18 czerwca 2015 roku w sprawie uchwalenia programu kształcenia dla studiów I stopnia na kierunku Fizjoterapia o profilu praktycznym.
22. Uchwała nr XXXIV/213/15 Senatu PWSZ z dnia 18 czerwca 2015 roku w sprawie uchwalenia programu kształcenia dla studiów I stopnia na kierunku Kosmetologia o profilu praktycznym.
23. Uchwała nr XXXIV/214/15 Senatu PWSZ z dnia 18 czerwca 2015 roku w sprawie uchwalenia programu kształcenia dla studiów I stopnia na kierunku Mechanika i Budowa Maszyn o profilu praktycznym.
24. Uchwała nr XXXIV/215/15 Senatu PWSZ z dnia 18 czerwca 2015 roku w sprawie uchwalenia programu kształcenia dla studiów I stopnia na kierunku Pielęgniarstwo o profilu praktycznym.
25. Uchwała nr XXXIV/216/15 Senatu PWSZ z dnia 18 czerwca 2015 roku w sprawie uchwalenia programu kształcenia dla studiów I stopnia na kierunku Politologia o profilu praktycznym.
26. Uchwała nr XXXIV/217/15 Senatu PWSZ z dnia 18 czerwca 2015 roku w sprawie uchwalenia programu kształcenia dla studiów I stopnia na kierunku Praca Socjalna o profilu praktycznym.
27. Uchwała nr XXXIV/218/15 Senatu PWSZ z dnia 18 czerwca 2015 roku w sprawie uchwalenia programu kształcenia dla studiów I stopnia na kierunku Ratownictwo Medyczne o profilu praktycznym.
28. Uchwała nr XXXIV/219/15 Senatu PWSZ z dnia 18 czerwca 2015 roku w sprawie uchwalenia programu kształcenia dla studiów I stopnia na kierunku Transport o profilu praktycznym.
29. Regulamin Studiów Państwowej Wyższej Szkoły Zawodowej im. Stanisława Staszica w Pile wprowadzony uchwałą nr XXXI/196/15 Senatu PWSZ z dnia 23 kwietnia 2015 r., z późn. zm.: uchwała nr XLIII/248/16 z dnia 28 kwietnia 2016 r.
30. Uchwała nr XLV/256/16 Senatu PWSZ z dnia 16 czerwca 2016 roku w sprawie uchwalenia programu kształcenia dla studiów I stopnia na kierunku Budownictwo o profilu praktycznym, z późn. zm.: uchwała nr I/7/16 z dnia 29 września 2016 roku.
31. Uchwała nr XLV/258/16 Senatu PWSZ z dnia 16 czerwca 2016 roku w sprawie uchwalenia programu kształcenia dla studiów I stopnia na kierunku Ekonomia o profilu praktycznym.
32. Uchwała nr XLV/257/16 Senatu PWSZ z dnia 16 czerwca 2016 roku w sprawie uchwalenia programu kształcenia dla studiów I stopnia na kierunku Elektrotechnika o profilu praktycznym, z późn. zm.: uchwała nr I/8/16 z dnia 29 września 2016 roku.

33. Uchwała XLV/253/16 Senatu PWSZ z dnia 16 czerwca 2016 roku w sprawie uchwalenia programu kształcenia dla studiów I stopnia na kierunku Filologia o profilu praktycznym.
34. Uchwała nr XLV/259/16 Senatu PWSZ z dnia 16 czerwca 2016 roku w sprawie uchwalenia programu kształcenia dla studiów I stopnia na kierunku Fizjoterapia o profilu praktycznym, z późn. zm.: uchwała nr I/9/16 z dnia 29 września 2016 roku.
35. Uchwała nr XLV/260/16 Senatu PWSZ z dnia 16 czerwca 2016 roku w sprawie uchwalenia programu kształcenia dla studiów I stopnia na kierunku Kosmetologia o profilu praktycznym, z późn. zm.: uchwała nr I/10/16 z dnia 29 września 2016 roku.
36. Uchwała nr XLV/261/16 Senatu PWSZ z dnia 16 czerwca 2016 roku w sprawie uchwalenia programu kształcenia dla studiów I stopnia na kierunku Mechanika i Budowa Maszyn o profilu praktycznym, z późn. zm.: uchwała nr I/11/16 z dnia 29 września 2016 roku.
37. Uchwała nr XLV/262/16 Senatu PWSZ z dnia 16 czerwca 2016 roku w sprawie uchwalenia programu kształcenia dla studiów I stopnia na kierunku Pielęgniarstwo o profilu praktycznym, z późn. zm.: uchwała nr I/12/16 z dnia 29 września 2016 roku.
38. Uchwała nr XLV/263/16 Senatu PWSZ z dnia 16 czerwca 2016 roku w sprawie uchwalenia programu kształcenia dla studiów I stopnia na kierunku Politologia o profilu praktycznym.
39. Uchwała nr XLV/264/16 Senatu PWSZ z dnia 16 czerwca 2016 roku w sprawie uchwalenia programu kształcenia dla studiów I stopnia na kierunku Praca Socjalna o profilu praktycznym.
40. Uchwała nr XLV/265/16 Senatu PWSZ z dnia 16 czerwca 2016 roku w sprawie uchwalenia programu kształcenia dla studiów II stopnia na kierunku Praca Socjalna o profilu praktycznym.
41. Uchwała nr XLV/256/16 Senatu PWSZ z dnia 16 czerwca 2016 roku w sprawie uchwalenia programu kształcenia dla studiów I stopnia na kierunku Ratownictwo Medyczne o profilu praktycznym, z późn. zm.: uchwała nr I/13/16 z dnia 29 września 2016 roku.
42. Uchwała nr XLV/256/16 Senatu PWSZ z dnia 16 czerwca 2016 roku w sprawie uchwalenia programu kształcenia dla studiów I stopnia na kierunku Transport o profilu praktycznym, z późn. zm.: uchwała nr I/14/16 z dnia 29 września 2016 roku.
43. Regulamin Studiów Państwowej Wyższej Szkoły Zawodowej im. Stanisława Staszica w Pile wprowadzony uchwałą nr XXXI/196/15 Senatu PWSZ z dnia 23 kwietnia 2015 r., z późn. zm.: uchwała nr XLIII/248/16 z dnia 28 kwietnia 2016 r.
44. Regulamin przygotowywania prac dyplomowych i egzaminu dyplomowego wprowadzony zarządzeniem nr 52/15 Rektora PWSZ z dnia 1 stycznia 2015 r.
45. Zarządzenie nr 13/13 Rektora PWSZ z dnia 23 stycznia 2013 r. w sprawie wprowadzenia zasad funkcjonowania systemu antyplagiatowego Plagiat.pl w Państwowej Wyższej Szkole Zawodowej im. Stanisława Staszica w Pile.

2.3. Tworzenie programów kształcenia na kierunkach studiów

W ocenianym roku akademickim dostosowano program kształcenia na kierunku Filologia – profil ogólnoakademicki, do wymogów profilu praktycznego w roku akademickim 2015/2016 i wprowadzono w życie od roku akademickiego 2016/2017 – uchwała nr XLV/253/16 Senatu PWSZ z dnia 16 czerwca 2016 roku w sprawie uchwalenia programu kształcenia dla studiów I stopnia na kierunku Filologia o profilu praktycznym.

2.4. Doskonalenie programów kształcenia na kierunkach studiów

2.4.1. Monitorowanie i okresowy przegląd programów kształcenia

Wnioski wygenerowane w realizacji podprocesu WSZJK: **P09-02-00 Monitorowanie i okresowa ocena programów kształcenia** oraz **P09-06-00 Monitorowanie i ocena realizacji procesu kształcenia** stanowią podstawę do wszczęcia postępowania zgodnie z procedurami: **P03-02-01 Doskonalenie opisu zakładanych efektów kształcenia na kierunku studiów** oraz **P03-02-02 Dokonywanie zmian zajęć dydaktycznych określonych w programie studiów**, które w konsekwencji mogą prowadzić do wygenerowania zmian w programach kształcenia, w tym efektów kształcenia na kierunku studiów.

Dodatkowo, w roku akademickim 2016/2017 Kierownik Biura Jakości Kształcenia dokonał audytu zgodności programów kształcenia na wszystkich kierunkach z wymogami ustawy Prawo o szkolnictwie wyższym oraz Rozporządzeniem Ministra Nauki i Szkolnictwa Wyższego z dnia 26 września 2016 r. w sprawie warunków prowadzenia studiów na określonym kierunku i poziomie kształcenia (Dz.U. z 2016 r. poz. 1596).

2.4.2. Doskonalenie programu kształcenia

W roku akademickim 2016/2017 procedury monitorowania i doskonalenia programów kształcenia oraz audyty programów kształcenia, zostały sfinalizowane następującymi uchwałami Senatu:

1. Uchwała nr XI/52/17 Senatu Państwowej Wyższej Szkoły Zawodowej im. Stanisława Staszica w Pile z dnia 22 czerwca 2017 roku w sprawie uchwalenia programu kształcenia dla studiów I stopnia na kierunku **Budownictwo** o profilu praktycznym – przyjęto zmiany w programie kształcenia wprowadzonym uchwałą nr XI/67/13 Senatu z dnia 20 czerwca 2013 roku z późn. zm. (uchwały Senatu nr: XXII/141/14 z 12.06.2014 r., XXXIV/209/15 z 18.06.2015 r., XLV/256/16 z 16.06.2016 r., I/7/16 z 29.09.2016 r.) – zmiany dla studentów, którzy rozpoczną studia w roku akademickim 2017/2018.
2. Uchwała nr XI/53/17 Senatu Państwowej Wyższej Szkoły Zawodowej im. Stanisława Staszica w Pile z dnia 22 czerwca 2017 roku w sprawie uchwalenia programu kształcenia dla studiów I stopnia na kierunku **Elektrotechnika** o profilu praktycznym – przyjęto zmiany w programie kształcenia wprowadzonym uchwałą nr XI/69/13 Senatu z dnia 20 czerwca 2013 roku z późn. zm. (uchwały Senatu nr: XXII/143/14 z 12.06.2014 r., XXXIV/210/15 z 18.06.2015 r., I/7/16 z 29.09.2016 r.) – zmiany dla studentów, którzy rozpoczną studia w roku akademickim 2017/2018.
3. Uchwała nr XI/54/17 Senatu Państwowej Wyższej Szkoły Zawodowej im. Stanisława Staszica w Pile z dnia 22 czerwca 2017 roku w sprawie uchwalenia programu kształcenia dla studiów I stopnia na kierunku **Ekonomia** o profilu praktycznym – przyjęto zmiany w programie kształcenia wprowadzonym uchwałą nr XXXIII/203/15 Senatu z dnia 21 maja 2015 roku – zmiany dla studentów, którzy rozpoczną studia w roku akademickim 2017/2018.
4. Uchwała nr XI/55/17 Senatu Państwowej Wyższej Szkoły Zawodowej im. Stanisława Staszica w Pile z dnia 22 czerwca 2017 roku w sprawie uchwalenia programu kształcenia dla studiów I stopnia na kierunku **Filologia** – przyjęto zmiany w programie kształcenia dla studiów I stopnia na kierunku **Filologia** o profilu praktycznym wprowadzonym uchwałą nr XLV/253/16 Senatu z dnia 16 czerwca 2016 roku – zmiany dla studentów, którzy rozpoczęli studia w roku rozpoczną studia w roku akademickim 2017/2018; przyjęto zmiany w programie kształcenia dla studiów I stopnia na kierunku **Filologia** o profilu ogólnoakademickim dla studentów, którzy rozpoczęli studia w roku akademickim 2015/2016 przyjęty uchwałą nr XI/70/13 Senatu z dnia 20 czerwca 2013 roku z późn. zm. (uchwały nr: XXII/144/14 Senatu z dnia 12.06.2014 r., XXXIV/211/15 z dnia 18.06.2015 r.).
5. Uchwała nr XI/56/17 Senatu Państwowej Wyższej Szkoły Zawodowej im. Stanisława Staszica w Pile z dnia 22 czerwca 2017 roku w sprawie uchwalenia programu kształcenia dla studiów I stopnia na kierunku **Kosmetologia** o profilu praktycznym – przyjęto zmiany w programie kształcenia

- wprowadzonym uchwałą nr XII/98/13 Senatu z dnia 26 września 2013 roku z późn. zm. (uchwały Senatu nr: XXXIV/213/15 z 18.06.2015 r., XLV/260/16 z 16.06.2016 r., I/10/16 z 29.09.2016 r.) – zmiany dla studentów, którzy rozpoczną studia w roku akademickim 2017/2018.
6. Uchwała nr XI/57/17 Senatu Państwowej Wyższej Szkoły Zawodowej im. Stanisława Staszica w Pile z dnia 22 czerwca 2017 roku w sprawie uchwalenia programu kształcenia dla studiów I stopnia na kierunku **Mechanika i Budowa Maszyn** o profilu praktycznym – przyjęto zmiany w programie kształcenia wprowadzonym uchwałą nr XI/72/13 Senatu z dnia 20 czerwca 2013 roku z późn. zm. (uchwały Senatu nr: XXXIV/214/15 z 18.06.2015 r., XLV/261/16 z 16.06.2016 r., I/11/16 z 29.09.2016 r.) – zmiany dla studentów, którzy rozpoczną studia w roku akademickim 2017/2018.
 7. Uchwała nr XI/58/17 Senatu Państwowej Wyższej Szkoły Zawodowej im. Stanisława Staszica w Pile z dnia 22 czerwca 2017 roku w sprawie uchwalenia programu kształcenia dla studiów I stopnia na kierunku **Pielęgniarstwo** o profilu praktycznym – przyjęto zmiany w programie kształcenia wprowadzonym uchwałą nr XI/73/13 Senatu z dnia 20 czerwca 2013 roku z późn. zm. (uchwały Senatu nr: XXXI/199/15 z 23.04.2015 r., XXXIV/215/15 z 18.06.2015 r., XXXV/223/15 z 17.09.2015 r., XLV/262/16 z 16.06.2016 r., I/12/16 z 29.09.2016 r.) – zmiany dla studentów, którzy rozpoczną studia w roku akademickim 2017/2018.
 8. Uchwała nr XI/59/17 Senatu Państwowej Wyższej Szkoły Zawodowej im. Stanisława Staszica w Pile z dnia 22 czerwca 2017 roku w sprawie uchwalenia programu kształcenia dla studiów I stopnia na kierunku **Praca Socjalna** o profilu praktycznym – przyjęto zmiany w programie kształcenia wprowadzonym uchwałą nr XI/75/13 Senatu z dnia 20 czerwca 2013 roku z późn. zm. (uchwała Senatu nr XXXIV/217/15 z 18.06.2015 r.) – zmiany dla studentów, którzy rozpoczną studia w roku akademickim 2017/2018.
 9. Uchwała nr XI/61/17 Senatu Państwowej Wyższej Szkoły Zawodowej im. Stanisława Staszica w Pile z dnia 22 czerwca 2017 roku w sprawie uchwalenia programu kształcenia dla studiów I stopnia na kierunku **Ratownictwo Medyczne** o profilu praktycznym – przyjęto zmiany w programie kształcenia wprowadzonym uchwałą nr XI/76/13 Senatu z dnia 20 czerwca 2013 roku z późn. zm. (uchwała Senatu nr XXXIV/218/15 z 18.06.2015 r., XLV/266/16 z 16.06.2016 r., I/13/16 z 29.09.2016 r.) – zmiany dla studentów, którzy rozpoczną studia w roku akademickim 2017/2018.
 10. Uchwała nr XI/62/17 Senatu Państwowej Wyższej Szkoły Zawodowej im. Stanisława Staszica w Pile z dnia 22 czerwca 2017 roku w sprawie uchwalenia programu kształcenia dla studiów I stopnia na kierunku **Transport** o profilu praktycznym – przyjęto zmiany w programie kształcenia wprowadzonym uchwałą nr XI/77/13 Senatu z dnia 20 czerwca 2013 roku z późn. zm. (uchwały Senatu nr: XXII/152/14 z 12.06.2014 r., XXXIV/219/15 z 18.06.2015 r., I/14/16 z 29.09.2016 r.) – zmiany dla studentów, którzy rozpoczną studia w roku akademickim 2017/2018.
 11. Uchwała nr XIII/77/17 Senatu Państwowej Wyższej Szkoły Zawodowej im. Stanisława Staszica w Pile z dnia 28 września 2017 roku w sprawie uchwalenia zmian w programie kształcenia dla studiów I stopnia na kierunku **Praca socjalna** o profilu praktycznym.
 12. Uchwała nr XIII/78/17 Senatu Państwowej Wyższej Szkoły Zawodowej im. Stanisława Staszica w Pile z dnia 28 września 2017 roku w sprawie uchwalenia zmian w programie kształcenia dla studiów II stopnia na kierunku **Praca socjalna** o profilu praktycznym.

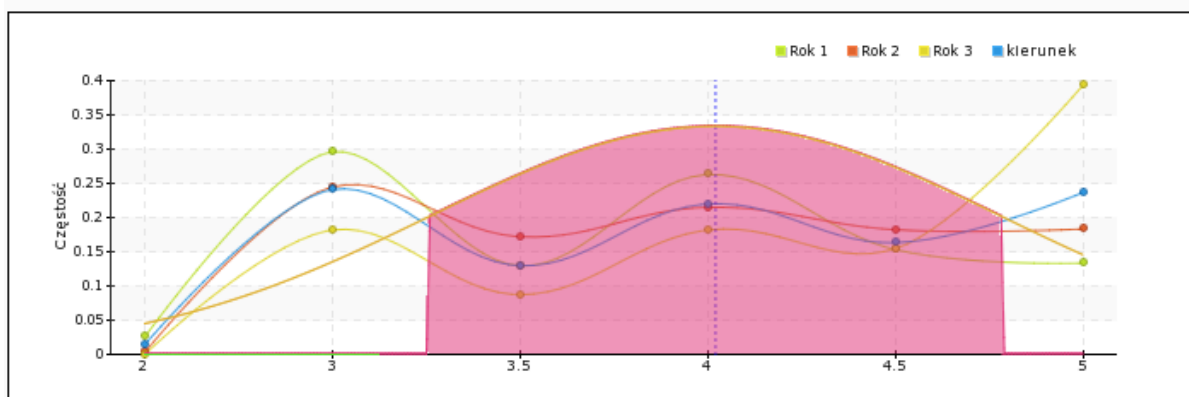
2.4. Weryfikacja jakości kształcenia

2.4.1. Rozkład częstości ocen w sesjach zasadniczych

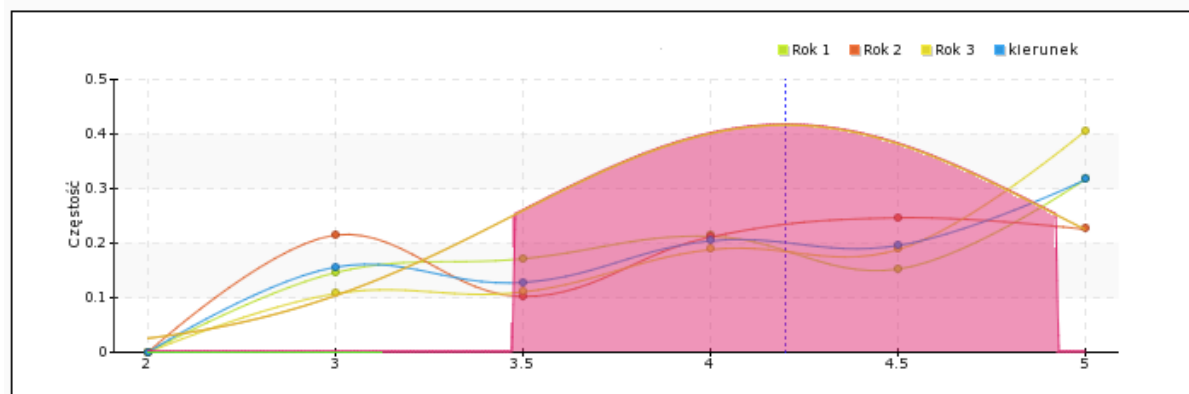
SEMESTR ZIMOWY INSTYTUT EKONOMICZNY

Rok studiów	Liczba wszystkich ocen L	Liczba ocen x_i						Średnia arytmetyczna \bar{x}_{gr}	Odchylenie standardowe S_x	Wartości typowe ocen		współczynnik zdawalności Z [%]
		2	3	3,5	4	4,5	5			$\bar{x}_{gr}-S_x$	$\bar{x}_{gr}+S_x$	
STUDIA STACJONARNE												
1	492	9	111	45	108	72	147	4.06	0.81	3.26	4.87	98
2	486	0	82	81	121	43	169	4.12	0.74	3.38	4.86	100
3	437	0	38	58	103	62	176	4.32	0.68	3.64	5	100
Razem	1415	9	231	184	332	177	482	4.16	0.75	3.41	4.92	99
STUDIA NIESTACJONARNE												
1	325	2	54	39	53	61	116	4.21	0.76	3.45	4.97	99
2	377	0	68	58	106	52	93	4.06	0.71	3.35	4.76	100
3	294	0	20	11	36	66	161	4.57	0.59	3.98	5.17	100
Razem	996	2	142	108	195	179	370	4.26	0.73	3.53	4.99	100
Razem (S i NS)	2411	11	373	292	527	356	852	4.2	0.74	3.46	4.95	100

Wykres: Tryb Stacjonarny

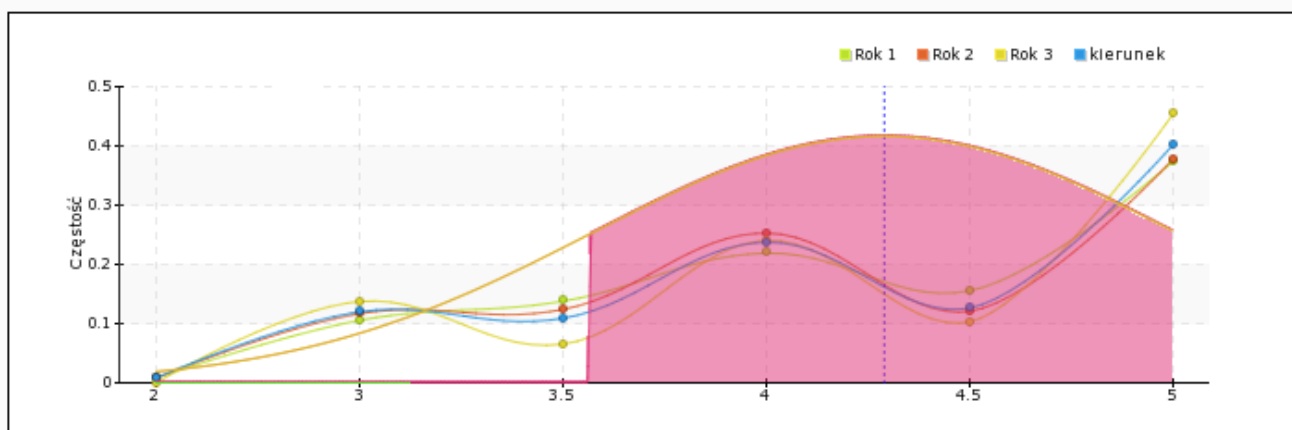


Wykres: Tryb Niestacjonarny

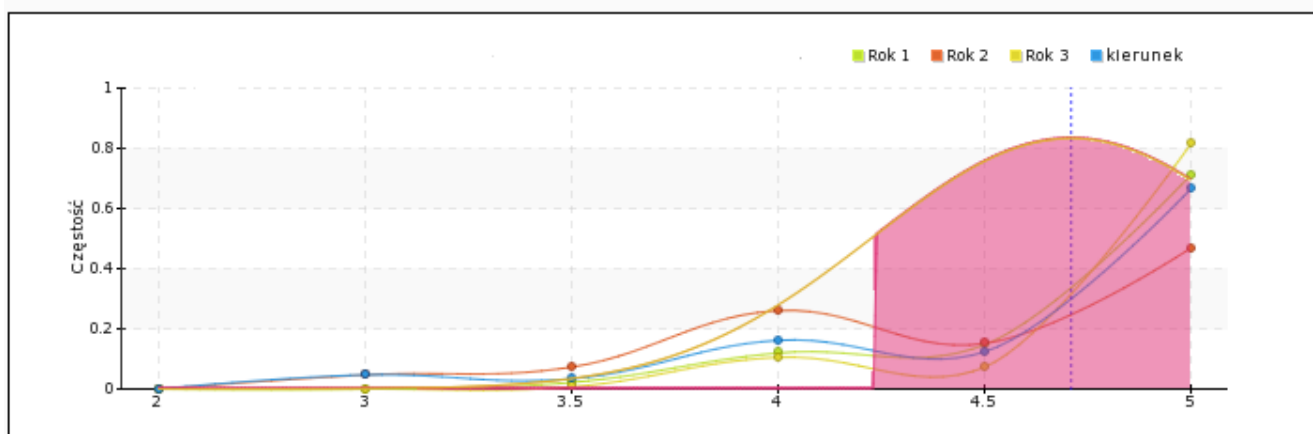


Rok studiów	Liczba wszystkich ocen L	Liczba ocen x_i						Średnia arytmetyczna \bar{x}_g	Odchylenie standardowe S_x	Wartości typowe ocen		współczynnik zdawalności Z [%]
		2	3	3,5	4	4,5	5			$\bar{x}_g - S_x$	$\bar{x}_g + S_x$	
STUDIA STACJONARNE												
1	649	0	67	64	159	103	256	4,32	0,68	3,64	5	100
2	778	3	86	76	198	123	292	4,29	0,7	3,59	4,98	100
3	777	0	68	72	155	131	351	4,4	0,67	3,74	5,07	100
Razem	2204	3	221	212	512	357	899	4,34	0,68	3,66	5,02	100
STUDIA NIESTACJONARNE												
1	0	0	0	0	0	0	0	0	0	0	0	100
2	0	0	0	0	0	0	0	0	0	0	0	100
3	253	0	2	5	48	40	158	4,69	0,46	4,23	5,14	100
Razem	253	0	2	5	48	40	158	4,69	0,46	4,23	5,14	100
Razem (S i NS)	2457	3	223	217	560	397	1057	4,37	0,67	3,7	5,04	100

Wykres: Tryb Stacjonarny

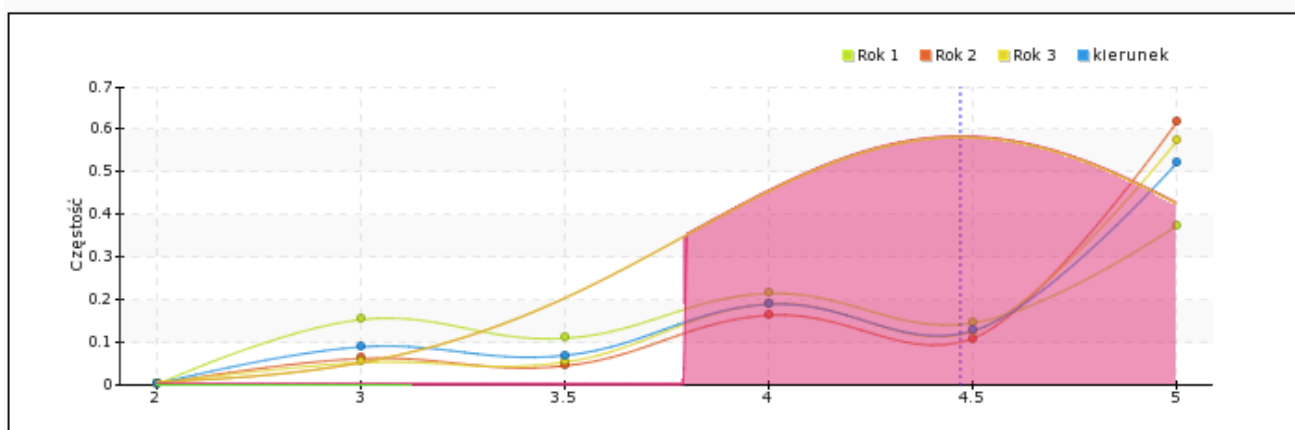


Wykres: Tryb Niestacjonarny

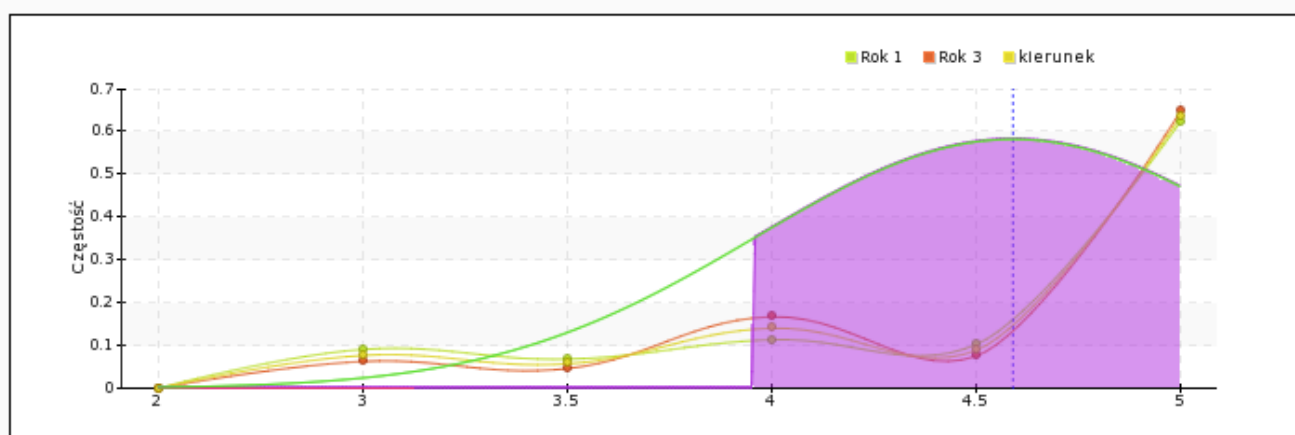


Rok studiów	Liczba wszystkich ocen L	Liczba ocen x_i						Średnia arytmetyczna x_{gr}	Odchylenie standardowe S_x	Wartości typowe ocen		współczynnik zdawalności Z [%]
		2	3	3,5	4	4,5	5			$x_{gr}-S_x$	$x_{gr}+S_x$	
STUDIA STACJONARNE												
1	1202	2	175	155	324	158	388	4.18	0.71	3.46	4.89	100
2	1113	2	127	83	218	125	557	4.4	0.71	3.69	5.11	100
3	1079	3	113	51	217	168	527	4.43	0.68	3.75	5.12	100
Razem	3394	7	415	289	760	451	1472	4.33	0.71	3.62	5.04	100
STUDIA NIESTACJONARNE												
1	141	1	13	5	27	19	76	4.48	0.69	3.79	5.17	99
2	0	0	0	0	0	0	0	0	0	0	0	100
3	217	2	37	24	64	25	65	4.11	0.74	3.37	4.86	99
Razem	358	3	50	29	91	44	141	4.26	0.74	3.51	5	99
Razem (S i NS)	3752	10	465	318	851	495	1613	4.32	0.72	3.61	5.04	100

Wykres: Tryb Stacjonarny

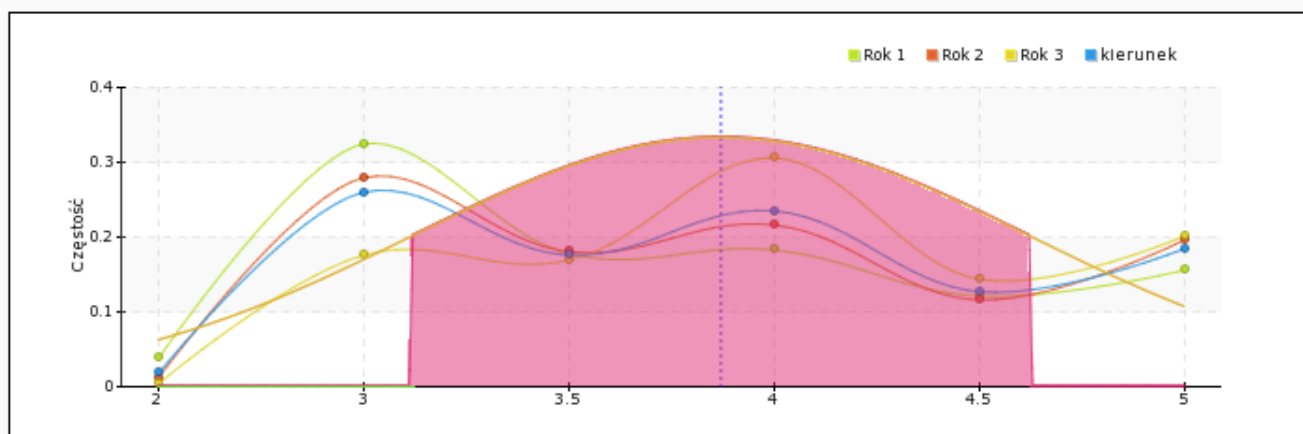


Wykres: Tryb Niestacjonarny

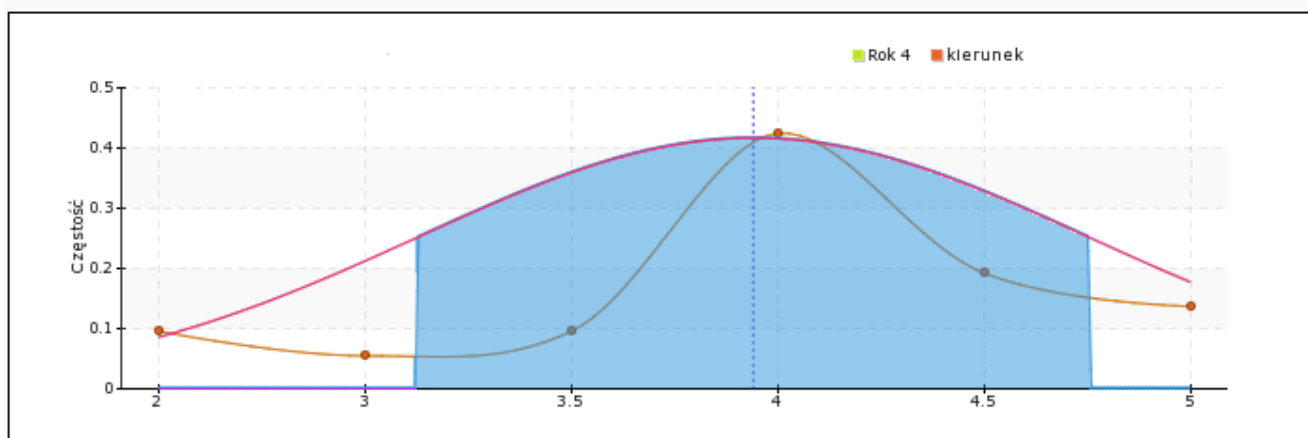


Rok studiów	Liczba wszystkich ocen L	Liczba ocen x_i						Średnia arytmetyczna x_{gr}	Odchylenie standardowe S_x	Wartości typowe ocen		współczynnik zdawalności Z [%]
		2	3	3,5	4	4,5	5			$x_{gr}-S_x$	$x_{gr}+S_x$	
STUDIA STACJONARNE												
1	926	13	205	140	244	157	167	3.94	0.73	3.21	4.67	99
2	781	23	285	152	200	56	65	3.6	0.69	2.91	4.28	97
3	716	13	175	144	222	104	58	3.77	0.66	3.11	4.43	98
4	573	7	56	65	203	85	157	4.17	0.68	3.49	4.85	99
Razem	2996	56	721	501	869	402	447	3.85	0.72	3.13	4.58	98
STUDIA NIESTACJONARNE												
1	0	0	0	0	0	0	0	0	0	0	0	100
2	0	0	0	0	0	0	0	0	0	0	0	100
3	0	0	0	0	0	0	0	0	0	0	0	100
4	73	7	4	7	31	14	10	3.94	0.81	3.13	4.75	89
Razem	73	7	4	7	31	14	10	3.94	0.81	3.13	4.75	89
Razem (S i NS)	3069	63	725	508	900	416	457	3.86	0.72	3.13	4.58	98

Wykres: Tryb Stacjonarny



Wykres: Tryb Niestacjonarny

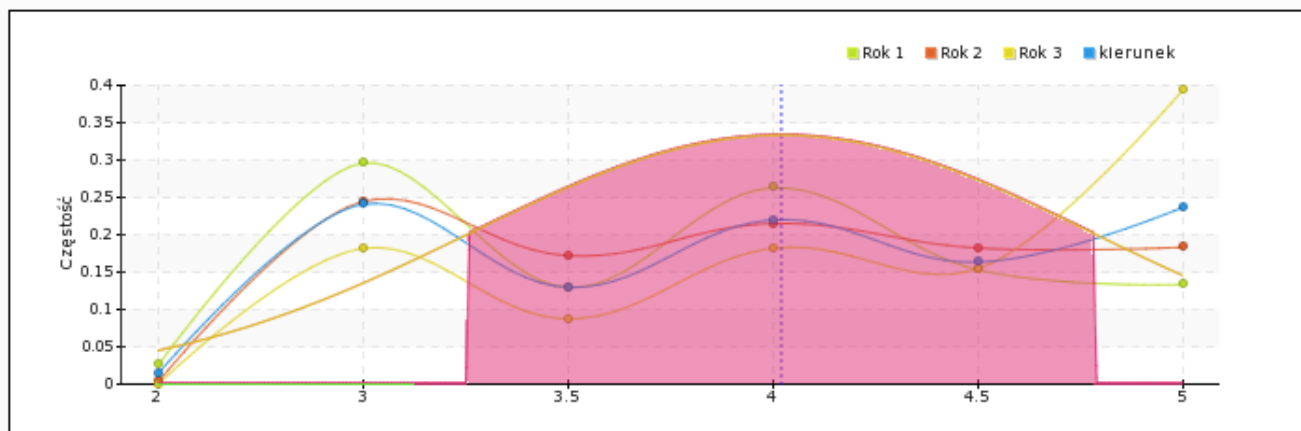


SEMESTR LETNI

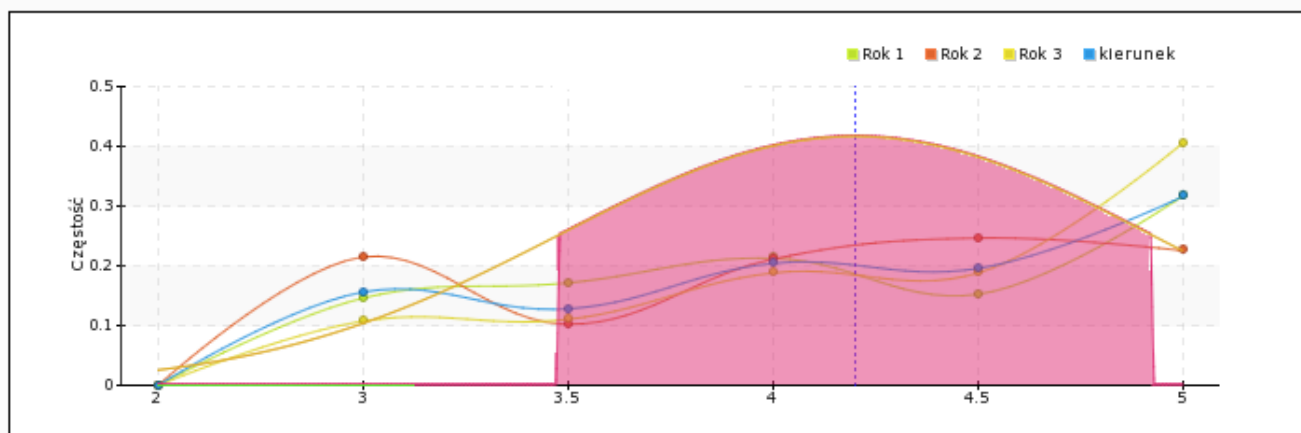
INSTYTUT EKONOMICZNY

Rok studiów	Liczba wszystkich ocen L	Liczba ocen x_i						Średnia arytmetyczna x_{gr}	Odchylenie standardowe S_x	Wartości typowe ocen		współczynnik zdawalności Z [%]
		2	3	3,5	4	4,5	5			$x_{gr}-S_x$	$x_{gr}+S_x$	
STUDIA STACJONARNE												
1	514	5	98	62	130	63	156	4.09	0.77	3.33	4.86	99
2	478	4	69	69	62	62	212	4.28	0.78	3.49	5.06	99
3	502	0	24	24	158	116	180	4.4	0.56	3.84	4.96	100
Razem	1494	9	191	155	350	241	548	4.26	0.72	3.53	4.98	99
STUDIA NIESTACJONARNE												
1	341	6	68	43	91	58	75	4.01	0.75	3.26	4.76	98
2	355	2	65	33	73	39	143	4.22	0.78	3.43	5	99
3	329	1	11	23	49	93	152	4.53	0.56	3.97	5.09	100
Razem	1025	9	144	99	213	190	370	4.25	0.74	3.51	4.99	99
Razem (S i NS)	2519	18	335	254	563	431	918	4.25	0.73	3.52	4.98	99

Wykres: Tryb Stacjonarny



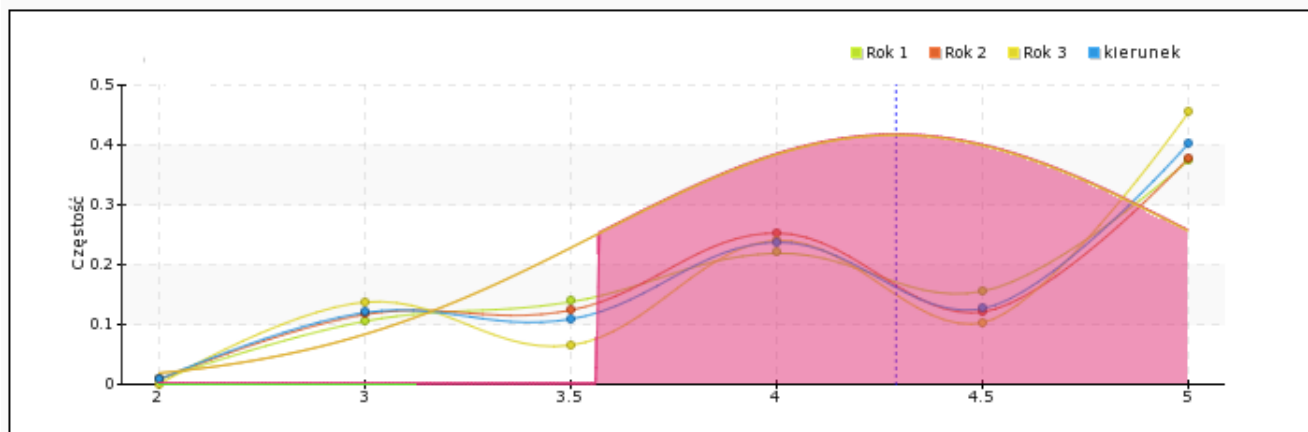
Wykres: Tryb Niestacjonarny



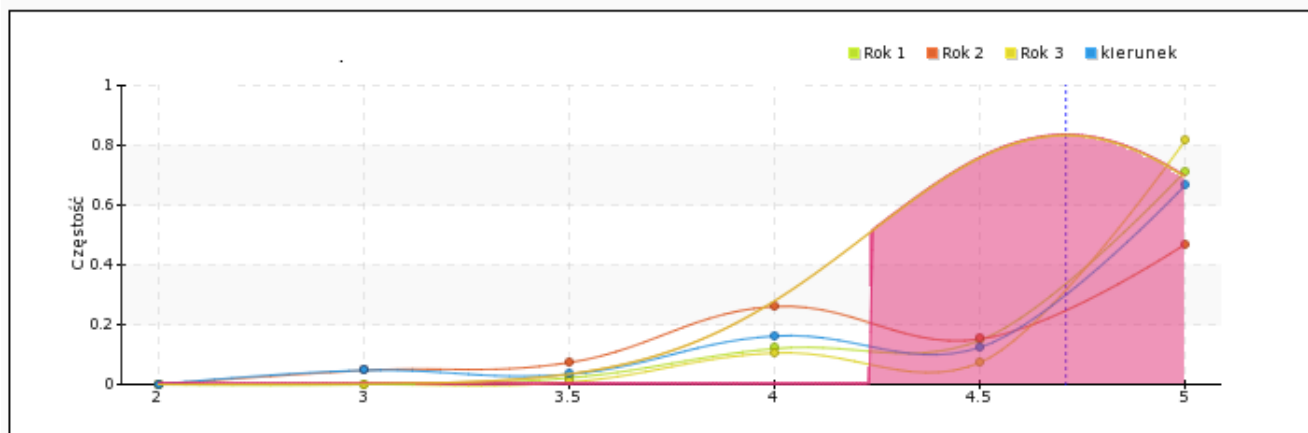
INSTYTUT HUMANISTYCZNY

Rok studiów	Liczba wszystkich ocen L	Liczba ocen x_i						Średnia arytmetyczna \bar{x}_{gr}	Odchylenie standardowe S_x	Wartości typowe ocen		współczynnik zdawalności Z [%]
		2	3	3,5	4	4,5	5			$\bar{x}_{gr}-S_x$	$\bar{x}_{gr}+S_x$	
STUDIA STACJONARNE												
1	584	1	103	74	139	102	165	4.13	0.73	3.4	4.85	100
2	700	0	108	55	131	93	313	4.32	0.74	3.58	5.06	100
3	653	2	52	65	109	80	345	4.45	0.69	3.77	5.14	100
Razem	1937	3	263	194	379	275	823	4.31	0.73	3.58	5.04	100
STUDIA NIESTACJONARNE												
1	0	0	0	0	0	0	0	0	0	0	0	100
2	0	0	0	0	0	0	0	0	0	0	0	100
3	246	1	1	9	18	4	213	4.84	0.43	4.41	5.28	100
Razem	246	1	1	9	18	4	213	4.84	0.43	4.41	5.28	100
Razem (S i NS)	2183	4	264	203	397	279	1036	4.37	0.72	3.64	5.09	100

Wykres: Tryb Stacjonarny



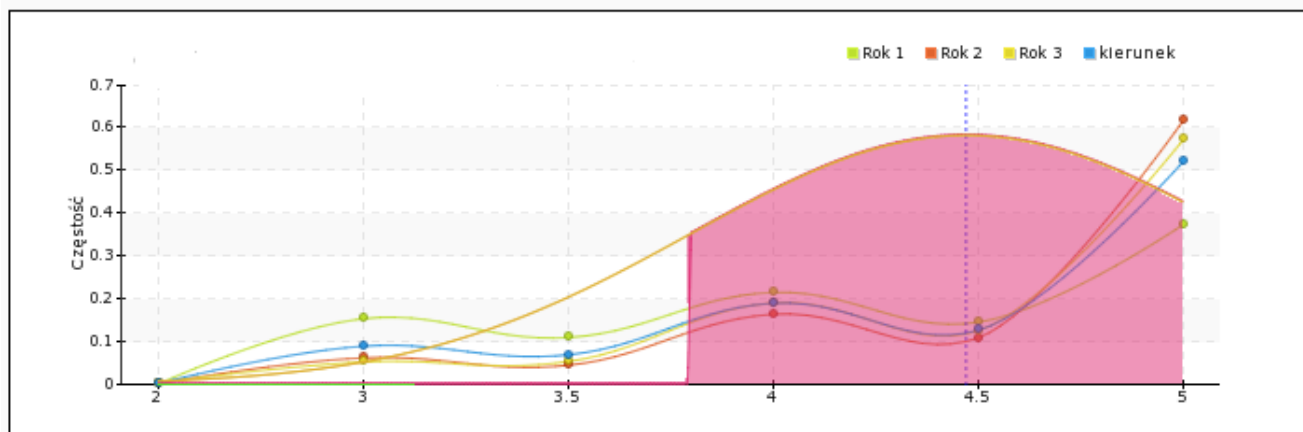
Wykres: Tryb Niestacjonarny



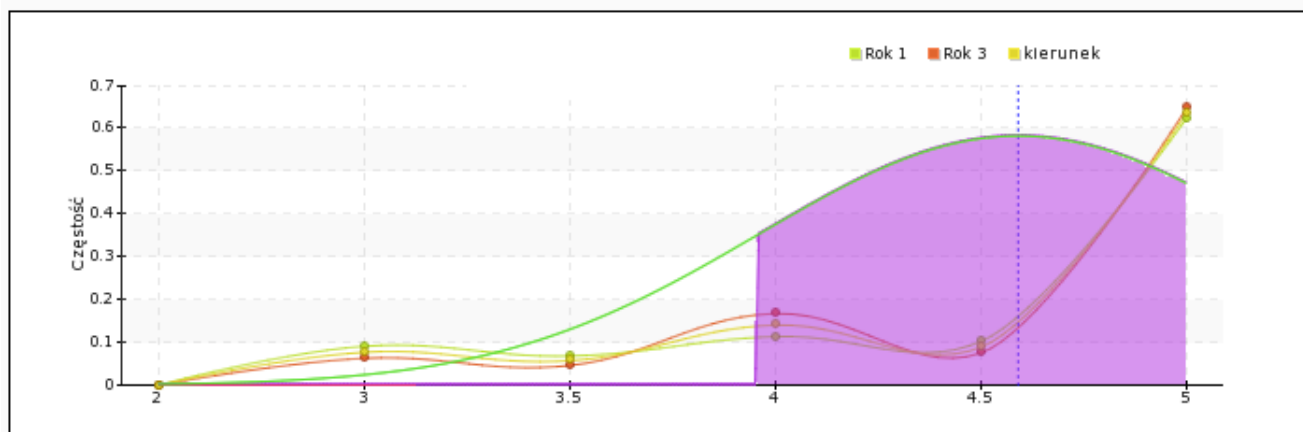
INSTYTUT OCHRONY ZDROWIA

Rok studiów	Liczba wszystkich ocen L	Liczba ocen x_i						Średnia arytmetyczna \bar{x}_{sr}	Odchylenie standardowe S_x	Wartości typowe ocen		współczynnik zdawalności Z [%]
		2	3	3,5	4	4,5	5			$\bar{x}_{sr}-S_x$	$\bar{x}_{sr}+S_x$	
STUDIA STACJONARNE												
1	975	1	150	107	210	142	365	4.24	0.74	3.5	4.97	100
2	1272	2	79	57	209	139	786	4.58	0.62	3.97	5.2	100
3	970	4	51	52	185	122	556	4.55	0.62	3.93	5.17	100
Razem	3217	7	280	216	604	403	1707	4.47	0.67	3.79	5.14	100
STUDIA NIESTACJONARNE												
1	88	0	8	6	10	9	55	4.55	0.68	3.87	5.23	100
2	0	0	0	0	0	0	0	0	0	0	0	100
3	239	0	15	11	40	18	155	4.6	0.62	3.98	5.22	100
Razem	327	0	23	17	50	27	210	4.59	0.63	3.95	5.22	100
Razem (S i NS)	3544	7	303	233	654	430	1917	4.48	0.67	3.81	5.15	100

Wykres: Tryb Stacjonarny



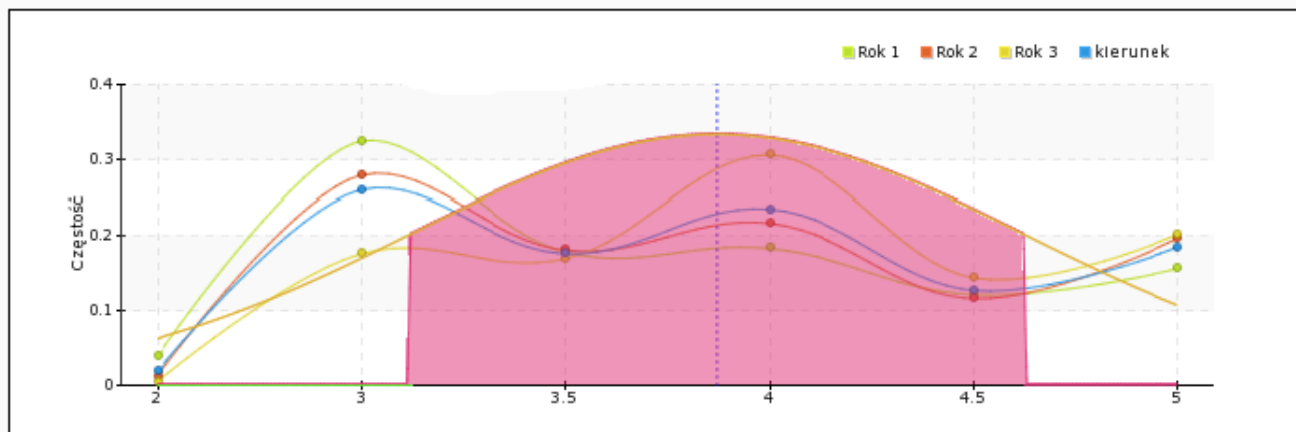
Wykres: Tryb Niestacjonarny



INSTYTUT POLITECHNICZNY

Rok studiów	Liczba wszystkich ocen L	Liczba ocen x_i						Średnia arytmetyczna $x_{\bar{r}}$	Odchylenie standardowe S_x	Wartości typowe ocen		współczynnik zdawalności Z [%]
		2	3	3,5	4	4,5	5			$x_{\bar{r}}-S_x$	$x_{\bar{r}}+S_x$	
STUDIA STACJONARNE												
1	635	24	208	113	116	77	99	3.73	0.8	2.93	4.52	96
2	759	9	212	137	164	88	149	3.86	0.76	3.1	4.62	99
3	739	3	130	125	226	106	149	4	0.69	3.32	4.69	100
4	0	0	0	0	0	0	0	0	0	0	0	100
Razem	2133	36	548	375	506	271	397	3.87	0.75	3.12	4.63	98
STUDIA NIESTACJONARNE												
1	0	0	0	0	0	0	0	0	0	0	0	100
2	0	0	0	0	0	0	0	0	0	0	0	100
3	0	0	0	0	0	0	0	0	0	0	0	100
4	0	0	0	0	0	0	0	0	0	0	0	100
Razem	0	0	0	0	0	0	0	0	0	0	0	100
Razem (S i NS)	2133	36	548	375	506	271	397	3.87	0.75	3.12	4.63	98

Wykres: Tryb Stacjonarny



2.4.2. Statystyki sesji egzaminacyjnych w roku akademickim 2016/2017

STATYSTYKA ZIMOWEJ SESJI EGZAMINACYJNEJ 2016/2017 STUDIA STACJONARNE																	
KIERUNEK	Liczba studentów którzy przystąpili do sesji	Liczba studentów, którzy zaliczyli semestr								Liczba studentów którzy nie zaliczyli semestru							
		W sesji zasadniczej		W sesji poprawkowej		Po egz. Komisijnym		Razem		Wpis warunkowy		Powtarzanie sem.		Skreślenie z listy		Razem	
		Liczba	%	Liczba	%	Liczba	%	Liczba	%	Liczba	%	Liczba	%	Liczba	%	Liczba	%
INSTYTUT HUMANISTYCZNY																	
POLITOLOGIA	56	52	98,11%	1	1,89%	0	0,00%	53	94,64%	0	0,00%	0	0,00%	3	5,36%	3	5,36%
FILOLOGIA	110	92	94,85%	5	5,15%	0	0,00%	97	88,18%	2	1,82%	0	0,00%	11	10,00%	13	11,82%
PRACA SOCJALNA I	98	91	100,00%	5	5,49%	0	0,00%	91	92,86%	1	1,02%	0	0,00%	6	1,32%	7	1,32%
PRACA SOCJALNA II	47	40	100,00%	0	0,00%	0	0,00%	40	85,11%	0	0,00%	0	0,00%	7	2,70%	7	4,05%
RAZEM	311	275	97,86%	11	3,91%	0	0,00%	281	90,35%	3	0,96%	0	0,00%	27	8,68%	30	9,65%
INSTYTUT EKONOMICZNY																	
EKONOMIA	189	109	61,24%	69	38,76%	0	0,00%	178	92,86%	2	1,06%	0	0,00%	9	4,76%	11	5,82%
INSTYTUT POLITECHNICZNY																	
BUDOWNICTWO	78	28	50,00%	28	50,00%	0	0,00%	56	71,79%	13	16,67%	1	1,28%	8	10,26%	22	28,21%
ELEKTROTECHNIKA	120	47	60,26%	31	39,74%	0	0,00%	78	65,00%	14	11,67%	9	7,50%	19	15,83%	42	35,00%
MECHANIKA I BUDOWA MASZYN	104	61	71,76%	21	24,71%	0	0,00%	85	81,73%	7	6,73%	0	0,00%	14	13,46%	21	20,19%
TRANSPORT	136	85	85,86%	14	14,14%	1	1,01%	99	72,79%	20	14,71%	1	0,74%	14	10,29%	35	25,74%
RAZEM	438	221	69,50%	94	29,56%	1	0,31%	318	72,60%	54	12,33%	11	2,51%	55	12,56%	120	27,40%
INSTYTUT OCHRONY ZDROWIA																	
KOSMETOLOGIA	89	71	87,65%	10	12,35%	0	0,00%	81	91,01%	0	0,00%	0	0,00%	8	8,99%	8	8,99%
FIZJOTERAPIA	119	62	61,39%	36	35,64%	3	2,97%	101	84,87%	8	6,72%	0	0,00%	10	8,40%	18	15,13%
PIELĘGNIARSTWO	127	121	98,37%	2	1,63%	0	0,00%	123	96,85%	0	0,00%	0	0,00%	4	3,15%	4	3,15%
RATOWNICTWO MEDYCZNE	72	45	65,22%	23	33,33%	1	1,45%	69	95,83%	0	0,00%	0	0,00%	3	4,17%	3	4,17%
RAZEM	407	299	79,95%	71	18,98%	4	1,07%	374	91,89%	8	1,97%	0	0,00%	25	6,14%	33	8,11%
UCZELNIA	1345	904	78,54%	245	21,29%	5	0,43%	1151	85,58%	67	4,98%	11	0,82%	116	8,62%	194	14,42%

W roku akademickim 2016/2017 sesję zaliczyło 1151 studentów, co stanowiło 85,58% studentów, którzy przystąpili do sesji. Był to wynik bardzo podobny do roku akademickiego 2015/2016, kiedy sesję zaliczyło 89,38%. Liczba studentów, którzy nie zaliczyli semestru była również bardzo podobna i wyniosła 14,42% studentów w roku 2016/2017 i 14,07% w roku 2015/2016. Najwięcej skreśleń zanotowano na Instytucie Politechnicznym, gdzie skreślonych zostało 12,56% studentów. Podobna sytuacja miała miejsce w roku akademickim 2015/2016 gdzie skreślono 9,95% studentów. Jednak w obu przypadkach większość skreślonych studentów nie przystąpiła w ogóle do egzaminów. Najwięcej egzaminów poprawkowych zanotowano na kierunkach Budownictwo, gdzie sesję w II terminie zaliczyło 50% studentów. Było to sytuacja bardzo podobna do roku akademickiego 2015/2016 gdzie sesję w II terminie zaliczyło 55% studentów. Największy problem studentom sprawiły przedmiot mechanika teoretyczna, wytrzymałość materiałów. Zaobserwowano zmniejszenie liczby poprawek na kierunku Elektrotechnika. W roku 2015/2016 było to 56% studentów, a w roku akademickim 2016/2017 39,74%. Największy problem sprawiły studentom przedmioty inżynieria materiałowa, metody numeryczne, teoria obwodów. Na pozostałych kierunkach liczba poprawek była zbliżona do roku 2014/2015 i nie zanotowano przedmiotów, które sprawiłyby szczególną trudność studentom. Zarówno w roku akademickim 2016/2017 jak i 2015/2016 spośród studentów skreślonych z listy studentów ok. 90% stanowili studenci, którzy w ogóle nie przystąpili do egzaminów lub zrezygnowali ze studiów w trakcie sesji.

STATYSTYKA ZIMOWEJ SESJI EGZAMINACYJNEJ STUDIA NIESTACJONARNE 2016/2017																	
KIERUNEK	Liczba studentów którzy przystąpili do sesji	Liczba studentów, którzy zaliczyli semestr								Liczba studentów którzy nie zaliczyli semestru							
		W sesji zasadniczej		W sesji poprawkowej		Po egz. Komisyjnym		Razem		Wpis warunkowy		Powtarzanie sem.		Skreślenie z listy		Razem	
		Liczba	%	Liczba	%	Liczba	%	Liczba	%	Liczba	%	Liczba	%	Liczba	%	Liczba	%
INSTYTUT HUMANISTYCZNY																	
PRACA SOCJALNA I	48	43	91,49%	4	8,51%	0	0,00%	47	97,92%	1	2,08%	0	0,00%	0	0,00%	1	2,08%
PRACA SOCJALNA II	47	45	95,74%	2	4,26%	0	0,00%	47	100,00%	0	0,00%	0	0,00%	0	2,70%	0	0,00%
RAZEM	95	88	93,62%	6	6,38%	0	0,00%	94	98,95%	1	1,05%	0	0,00%	0	0,00%	1	1,05%
INSTYTUT EKONOMICZNY																	
EKONOMIA	130	112	89,60%	13	10,40%	0	0,00%	125	96,15%	3	2,31%	0	0,00%	2	1,54%	5	3,85%
INSTYTUT OCHRONY ZDROWIA																	
RATOWNICTWO MEDYCZNE	41	23	67,65%	10	29,41%	1	2,94%	34	82,93%	3	7,32%	2	4,88%	2	4,88%	7	17,07%
INSTYTUT POLITECHNICZNY																	
BUDOWNICTWO	15	15	100,00%	0	0,00%	0	0,00%	15	100,00%	0	0,00%	0	0,00%	0	0,00%	0	0,00%
ELEKTROTECHNIKA	14	14	100,00%	0	0,00%	0	0,00%	14	100,00%	0	0,00%	0	0,00%	0	0,00%	0	0,00%
MECHANIKA	13	13	100,00%	0	0,00%	0	0,00%	13	100,00%	0	0,00%	0	0,00%	0	0,00%	0	0,00%
TRANSPORT	17	9	64,29%	5	35,71%	0	0,00%	14	82,35%	2	11,76%	0	0,00%	1	5,88%	3	17,65%
RAZEM	59	51	91,07%	5	8,93%	0	0,00%	56	94,92%	2	3,39%	0	0,00%	1	1,69%	3	5,08%
UCZELNIA	325	274	88,67%	34	11,00%	1	0,36%	309	95,08%	9	2,77%	2	0,62%	5	1,54%	16	4,92%

W roku akademickim 2015/2016 do sesji przystąpiło 325 studentów, a semestr zaliczyło 309 studentów, co stanowiło 95,08%. Był to wynik podobny do roku 2015/2016 gdzie sesję w I terminie zaliczyło 95,37% studentów. W roku akademickim 2016/2017 z listy studentów skreślono 1,54%. Była to taka sama jak w roku 2015/2016. Najwięcej poprawek zanotowano na kierunku Transport, gdzie semestr w drugim terminie zaliczyło 35,71% studentów. Głównym przedmiotem sprawiającym studentom trudność był przedmiot transport drogowy. Na kierunku Ratownictwo Medyczne semestr w drugim terminie zaliczyło 29,41% studentów, a przedmiotem sprawiającym szczególną trudność był przedmiot farmakologia w ratownictwie medycznym. Na pozostałych kierunkach nie odnotowano przedmiotów sprawiających szczególną trudność studentom. Na wszystkich kierunkach studiów większość studentów zaliczyła semestr. 88,67% w pierwszym, a 11,00% w drugim terminie.

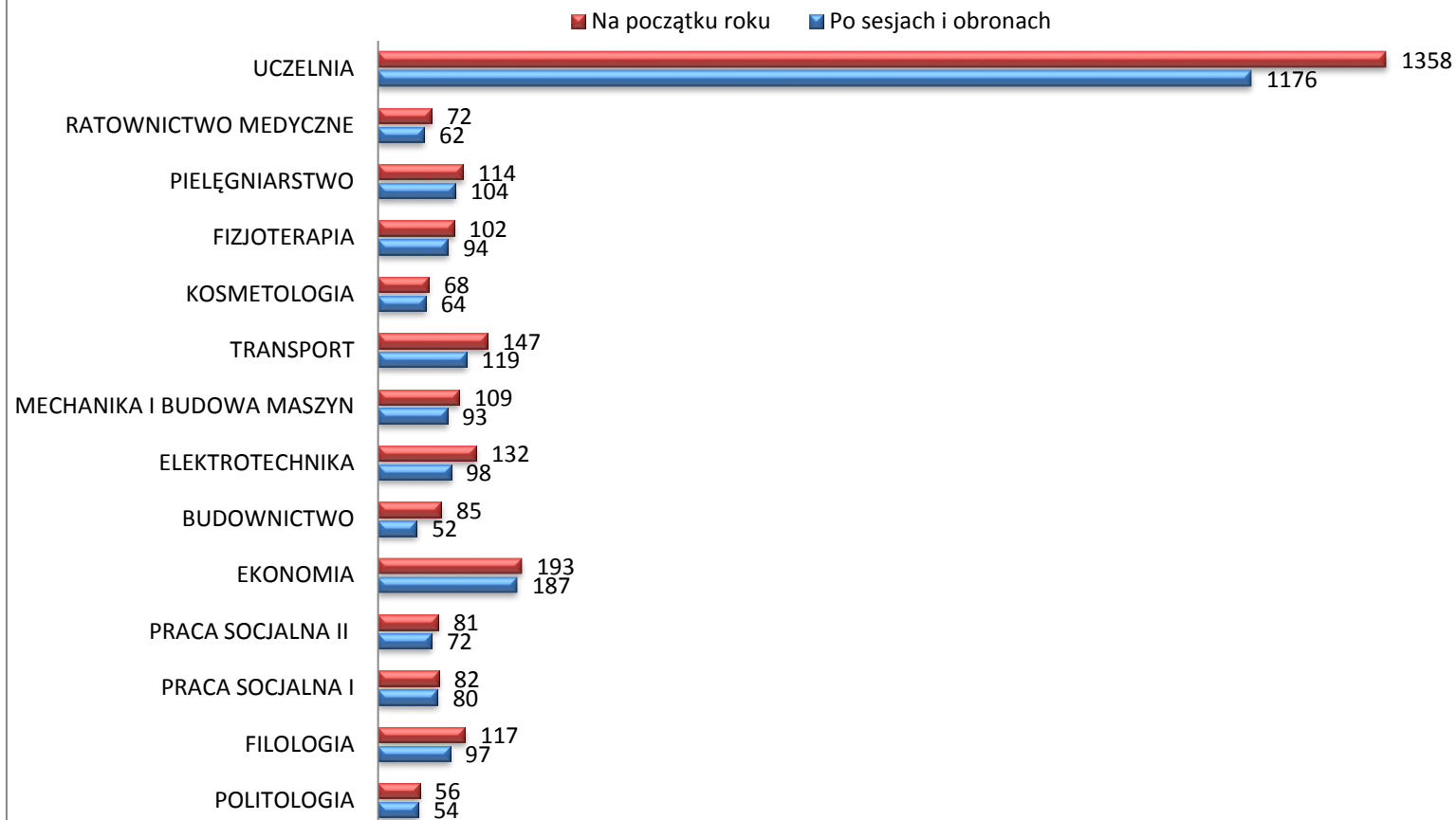
STATYSTYKA LETNIEJ SESJI EGZAMINACYJNEJ 2016/2017 STUDIA STACJONARNE																	
KIERUNEK	Liczba studentów którzy przystąpili do sesji	Liczba studentów, którzy zaliczyli semestr								Liczba studentów którzy nie zaliczyli semestru							
		W sesji zasadniczej		W sesji poprawkowej		Po egz. Komisyjnym		Razem		Wpis warunkowy		Powtarzanie sem.		Skreślenie z listy		Razem	
		Liczba	%	Liczba	%	Liczba	%	Liczba	%	Liczba	%	Liczba	%	Liczba	%	Liczba	%
INSTYTUT HUMANISTYCZNY																	
POLITOLOGIA	53	50	98,04%	1	1,96%	0	0,00%	51	96,23%	0	0,00%	0	0,00%	2	3,77%	2	3,77%
FILOLOGIA	92	47	59,49%	30	37,97%	2	2,53%	79	85,87%	0	0,00%	0	0,00%	13	14,13%	13	14,13%
PRACA SOCJALNA I	76	70	93,33%	5	6,67%	0	0,00%	75	98,68%	0	0,00%	0	0,00%	1	1,32%	1	1,32%
PRACA SOCJALNA II	74	71	100,00%	0	0,00%	0	0,00%	71	95,95%	1	1,35%	0	0,00%	2	2,70%	3	4,05%
RAZEM	295	238	86,23%	36	13,04%	2	0,72%	276	93,56%	1	0,34%	0	0,00%	18	6,10%	19	6,44%
INSTYTUT EKONOMICZNY																	
EKONOMIA	182	116	68,64%	53	31,36%	0	0,00%	169	92,86%	2	1,10%	0	0,00%	10	5,49%	13	7,14%
INSTYTUT POLITECHNICZNY																	
BUDOWNICTWO	48	11	30,56%	25	69,44%	0	0,00%	36	75,00%	7	14,58%	2	4,17%	3	6,25%	12	25,00%
ELEKTROTECHNIKA	83	17	30,91%	38	69,09%	0	0,00%	55	66,27%	16	19,28%	1	1,20%	11	13,25%	28	33,73%
MECHANIKA I BUDOWA MASZYN	75	57	89,06%	7	10,94%	0	0,00%	64	85,33%	3	4,00%	0	0,00%	8	10,67%	11	14,67%
TRANSPORT	98	48	55,81%	38	44,19%	0	0,00%	86	87,76%	7	7,14%	0	0,00%	5	5,10%	12	12,24%
RAZEM	304	133	55,19%	108	44,81%	0	0,00%	241	79,28%	33	10,86%	3	0,99%	27	8,88%	63	20,72%
INSTYTUT OCHRONY ZDROWIA																	
KOSMETOLOGIA	59	58	98,31%	1	1,69%	0	0,00%	59	100,00%	0	0,00%	0	0,00%	0	0,00%	0	0,00%
FIZJOTERAPIA	93	74	86,05%	12	13,95%	0	0,00%	86	92,47%	2	2,15%	0	0,00%	4	4,30%	7	7,53%
PIELĘGNIARSTWO	100	83	85,57%	14	14,43%	0	0,00%	97	97,00%	2	2,00%	0	0,00%	1	1,00%	3	3,00%
RATOWNICTWO MEDYCZNE	62	38	74,51%	10	19,61%	3	5,88%	51	82,26%	2	3,23%	1	1,61%	8	12,90%	11	17,74%
RAZEM	314	253	86,35%	37	12,63%	3	1,02%	293	93,31%	6	1,91%	1	0,32%	13	4,14%	21	6,69%
UCZELNIA	1095	740	75,59%	234	23,90%	5	0,51%	979	89,41%	42	3,84%	4	0,37%	68	6,21%	116	10,59%

W roku akademickim 2016/2017 do sesji przystąpiło 1095 studentów. Semestr zaliczyło 979 studentów, co stanowiło 89,41% studentów, którzy przystąpili do sesji egzaminacyjnej. Była to liczba podobna do roku 2015/2016 gdzie semestr zaliczyło 86,30% studentów. Zaobserwowano nieznaczne zwiększenie liczby studentów, którzy zaliczyli semestr w sesji poprawkowej - 23,90% w roku 2016/2017, a 16% w roku 2015/2016. Na uwagę zasługuje fakt, że na kierunku filologia większość zaliczeń poprawkowych dotyczyła przedmiotu historia literatury USA. Na kierunku ekonomia większość zaliczeń poprawkowych dotyczyła przedmiotów matematyka oraz ekonometria. Na kierunku budownictwo główny problem studentom sprawiły przedmioty hydraulika i hydrologia, mechanika teoretyczna oraz konstrukcje metalowe. Na kierunku elektrotechnika teoria obwodów, energoelektronika, metrologia oraz elektryczne układy napędowe. Na kierunku transport były to przedmioty mechanika techniczna oraz metrologia. Na pozostałych kierunkach nie odnotowano przedmiotów sprawiających szczególną trudność. Zmniejszeniu uległa liczba studentów skreślonych z listy studentów. W roku 2015/2016 było to 105 studentów, co stanowiło 8,51%, a w roku 2016/2016 68 studentów, co stanowiło 6,21% studentów, którzy przystąpili do sesji. Największy spadek liczby skreśleń odnotowano na kierunku ekonomia. W roku akademickim 2015/2016 skreślono 26 studentów, a w 2016/2017 10 studentów. Głównym powodem skreślenia w roku akademickim 2015/2016 było niezłożenie pracy dyplomowej. Podobna sytuacja miała miejsce na kierunku praca socjalna studia I stopnia. W roku akademickim 2015/2016 skreślono 10 studentów, a w 2016/2017 1 studenta. Podobnie jak na ekonomii w roku 2015/2016 głównym powodem skreśleń było niezłożenie pracy dyplomowej. W roku akademickim 2016/2017 najwięcej skreśleń odnotowano na kierunku filologia - 13. Ponownie były to skreślenia głównie za niezłożenie pracy dyplomowej (11 studentów). Na kierunku elektrotechnika ilość skreśleń uległa zmniejszeniu. W roku 2015/2016 skreślono 19 studentów, a w roku 2016/2017 11 studentów. Na pozostałych kierunkach liczba skreślonych studentów była podobna jak w roku poprzednim.

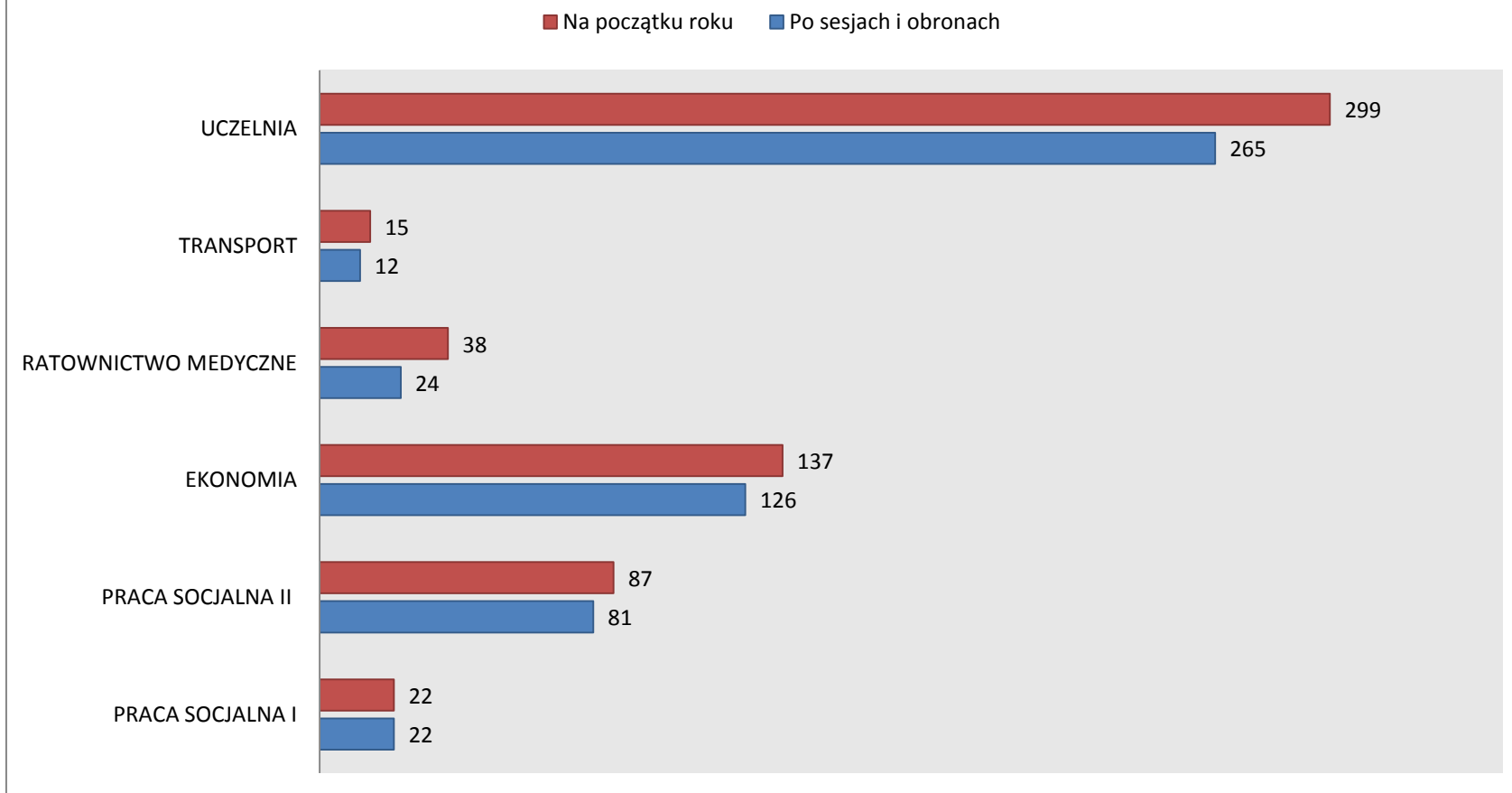
STATYSTYKA LETNIEJ SESJI EGZAMINACYJNEJ 2016/2017 STUDIA NIESTACJONARNE																	
KIERUNEK	Liczba studentów którzy przystąpili do sesji	Liczba studentów, którzy zaliczyli semestr								Liczba studentów którzy nie zaliczyli semestru							
		W sesji zasadniczej		W sesji poprawkowej		Po egz. Komisyjnym		Razem		Wpis warunkowy		Powtarzanie sem.		Skreślenie z listy		Razem	
		Liczba	%	Liczba	%	Liczba	%	Liczba	%	Liczba	%	Liczba	%	Liczba	%	Liczba	%
INSTYTUT HUMANISTYCZNY																	
PRACA SOCJALNA I	23	22	100,00%	0	0,00%	0	0,00%	22	95,65%	0	0,00%	0	0,00%	1	4,35%	1	4,35%
PRACA SOCJALNA II	92	92	100,00%	0	0,00%	0	0,00%	92	100,00%	0	0,00%	0	0,00%	0	2,70%	0	0,00%
RAZEM	115	114	100,00%	0	0,00%	0	0,00%	114	99,13%	0	0,00%	0	0,00%	1	0,87%	1	0,87%
INSTYTUT EKONOMICZNY																	
EKONOMIA	122	94	81,03%	22	18,97%	0	0,00%	116	95,08%	3	2,46%	0	0,00%	3	2,46%	6	4,92%
RATOWNICTWO MEDYCZNE	24	20	95,24%	1	4,76%	0	0,00%	21	87,50%	0	0,00%	0	0,00%	3	12,50%	3	12,50%
UCZELNIA	261	228	90,84%	23	9,16%	0	0,00%	251	96,17%	3	1,15%	0	0,00%	7	2,68%	10	3,83%

W roku akademickim 2016/2017 do sesji przystąpiło 261 studentów. Semestr zaliczyło 90,84% studentów, co było liczbą bardzo podobną do roku akademickiego 2015/2016 gdzie semestr zaliczyło 88,93% studentów. W roku akademickim 2016/2017 zaobserwowano nieco większą liczbę studentów, którzy zaliczyli semestr w sesji zasadniczej - 90,84% w stosunku do 85,06% w roku 2015/2016. Ponownie praktycznie wszystkie zaliczenia poprawkowe dotyczyły kierunku ekonomia oraz przedmiotów matematyka oraz ekonometria. Na pozostałych kierunkach studiów żaden przedmiot nie sprawił studentom większych problemów. Zaobserwowano niewielkie zmniejszenie liczby skreśleń - 7 w roku 2016/2017 w stosunku do 12 w roku 2015/2016. Ponownie skreślenia dotyczyły głównie ekonomii oraz ratownictwa medycznego. Odpowiednio 3 skreślenia na ekonomii w roku 2016/2017 w stosunku do 7 skreśleń w roku 2015/2016 oraz po 3 skreślenia w roku 2015/2016 i 2016/2017 na kierunku ratownictwo medyczne.

Liczba studentów na początku roku akademickiego oraz po obu sesjach i udanych obronach prac - studia stacjonarne



Liczba studentów na początku roku akademickiego oraz po obu sesjach i udanych obronach prac studia - niestacjonarne



2.5. Ewaluacja jakości kształcenia

Prowadzona w Uczelni ewaluacja jakości kształcenia ma charakter **ewaluacji wewnętrznej**, polegającej na zbieraniu i porządkowaniu danych dotyczących jakości kształcenia.

Celem głównym ewaluacji jakości kształcenia jest diagnoza i ocena jakości procesu dydaktycznego realizowanego przez nauczycieli akademickich, wspieranego przez pracowników wszystkich komórek organizacyjnych Uczelni.

ORGANIZACJA BADAŃ

Proces badania obejmował ankietę ewaluacyjną - A1. Ewaluacja przez studentów jakości kształcenia we wszystkich przedmiotach prowadzonych w danym roku akademickim. W procesie ewaluacji jakości kształcenia uczestniczą studenci.

INSTRUMENTARIUM BADAWCZE

Proces ewaluacji jest wspomagany poprzez specjalnie stworzony autorski system komputerowy, umożliwiający tworzenie zaawansowanych formularzy ankietowych dostępnych poprzez stronę internetową. Jako narzędzie badawcze zastosowano kwestionariusze, wypełniane w systemie on-line.

Pierwszym krokiem w przygotowywaniu badania ankietowego było przeniesienie struktury wzoru ankiety w wersji papierowej do programu. Po przygotowaniu formularza ankiety i przetestowaniu poprawności działania, ankieta została rozesłana poprzez system dziekanatowy na adresy e-mail wszystkich uprawnionych do wypełnienia ankiet, tj. do studentów. Informacja została rozesłana również na konta studentów w systemie dziekanatowym.

Ankieta jest w pełni anonimowa i nie jest możliwa identyfikacja osoby wypełniającej ankietę. System badań ankietowych nie przechowuje też danych na temat komputerów osób wypełniających ankietę.

Termin ewaluacji, zgodnie z Zarządzeniem nr 3/17 Rektora Państwowej Wyższej Szkoły Zawodowej im. St. Staszica w Pile, oznaczony był datami: dla studentów IV roku studiów inżynierskich między styczniem a marcem, natomiast dla pozostałych studentów ewaluacja trwała od zakończenia zimowej sesji do zakończenia poprawkowej sesji letniej.

Kwestionariusze zostały opracowane w taki sposób, aby możliwe było automatyczne opracowanie wyników za pomocą specjalnie stworzonego do tego oprogramowania. Kierownictwo każdego instytutu Uczelni otrzymuje gotowe raporty w postaci kart informacyjnych, obejmujące wyniki we wszystkich kryteriach oceny w danej ankiecie.

Wyniki oceny jakości kształcenia w poszczególnych przedmiotach zostały przekazane przez Dział Jakości Kształcenia i Spraw Studenckich w wersji elektronicznej Dyrektorom Instytutów oraz Kierownikom Zakładów. Przygotowano raporty agregujące dane z wypełnionych ankiet A1 pod kątem analizy każdego przedmiotu, kierunku studiów, instytutu oraz Uczelni. Raporty te pozwalają także na pogrupowanie informacji według wymaganych cech, między innymi takich, jak: forma kształcenia, typ przedmiotu, tytuły i stopnie naukowe, płeć i inne. Wykorzystane w budowie języki programowania pozwalają na generowanie raportów w postaci plików PDF, dostępnych według ściśle określonych uprawnień dla odpowiednich osób. Generowane są raporty agregujące wszystkie przedmioty prowadzone przez danego nauczyciela akademickiego w semestrze.

Wartości w tabelach poszczególnych kart informacyjnych oznaczone kolorami, wskazują:

Kolor	Średnia ocen	Jakość kształcenia
czerwony	2,00 – 2,50	NISKA
żółty	2,51 – 3,50	UMIARKOWANA (DOSTATECZNA)
żółty	3,51 – 4,50	DOBRA
zielony	4,51 – 5,00	WYSOKA

Wszystkie dane liczbowe są wizualizowane w postaci automatycznie generowanych wykresów rozkładu częstości poszczególnych ocen.

2.6.1. Zwrotność ankiet

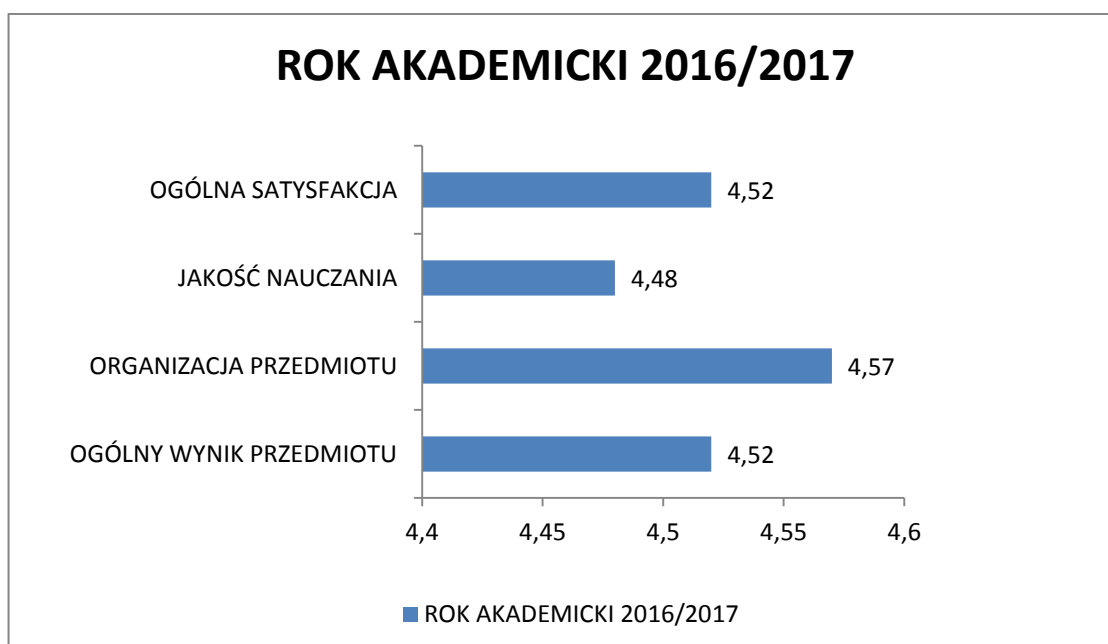
Tab. 1. Zwrotność ankiet.

Ankieta	Rok akademicki 2016/2017		
	Liczba ankiet wysłanych	Liczba ankiet wypełnionych	Wskaźnik % zwrotności ankiet
A1	1491	413	28%

2.6.2. Ewaluacja przez studentów jakości kształcenia we wszystkich przedmiotach prowadzonych w badanym roku akademickim (A1)

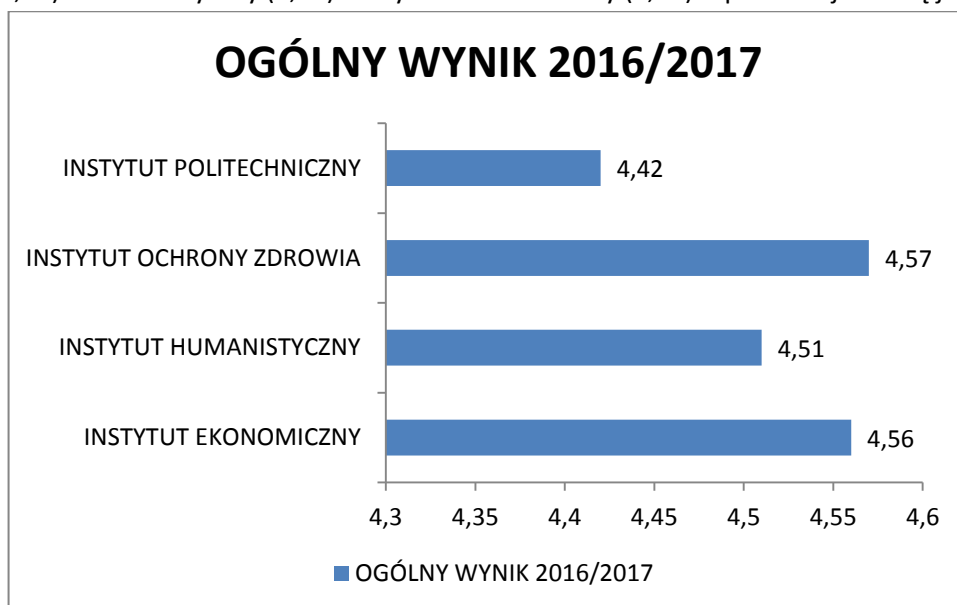
WYNIK OGÓLNY

Wynik ogólny badania na poziomie **4,52** (rys. 2) wskazuje na wysoką jakość kształcenia w Uczelni. Studenci najwyżej ocenili organizację poszczególnych przedmiotów (4,57 – wysoka jakość kształcenia), najniżej natomiast jakość nauczania (4,48). Satysfakcja z uczęszczania na zajęcia w ramach danego przedmiotu została oceniona na poziomie 4,52.



Rys. 2 Wyniki ewaluacji przez studentów jakości kształcenia we wszystkich przedmiotach prowadzonych w roku akademickim 2016/2017

Wynik ogólny ewaluacji przez studentów jakości kształcenia we wszystkich przedmiotach prowadzonych w roku akademickim 2016/2017 w poszczególnych instytutach (rys. 3) i na poszczególnych kierunkach studiów (rys. 4) przedstawia się następująco. Wysoką jakość kształcenia osiągają instytuty: Ochrony Zdrowia (4,57), Ekonomiczny (4,56) i Humanistyczny (4,51). Instytut Politechniczny (4,42) reprezentuje dobrą jakość kształcenia.



Rys. 3 Ogólny wynik oceny przedmiotów w instytutach



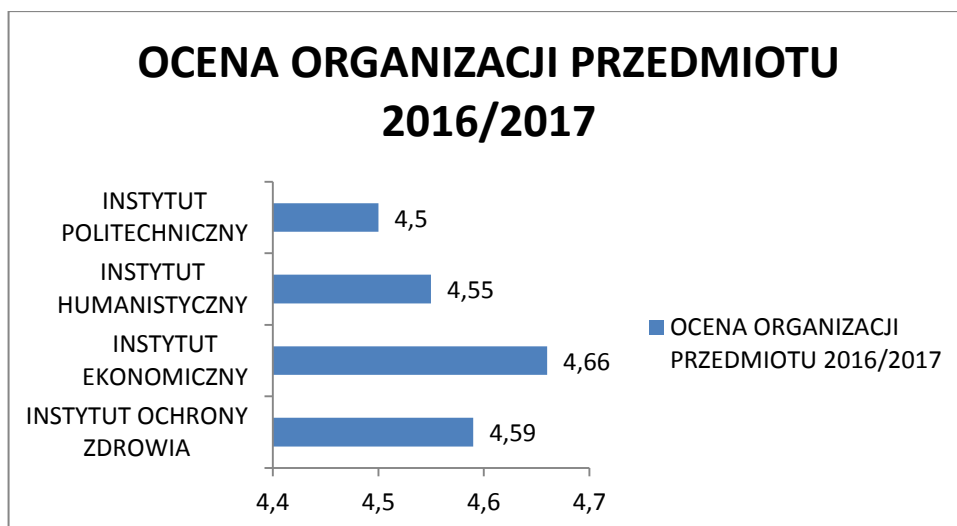
Rys. 4 ogólny wynik oceny przedmiotów na kierunkach studiów

Najwyższe oceny jakości kształcenia w poszczególnych przedmiotach występują na kierunkach studiów: Kosmetologia (4,62), Ratownictwo medyczne (4,90), Pielęgniarstwo (4,69), Praca socjalna (4,61), Praca socjalna

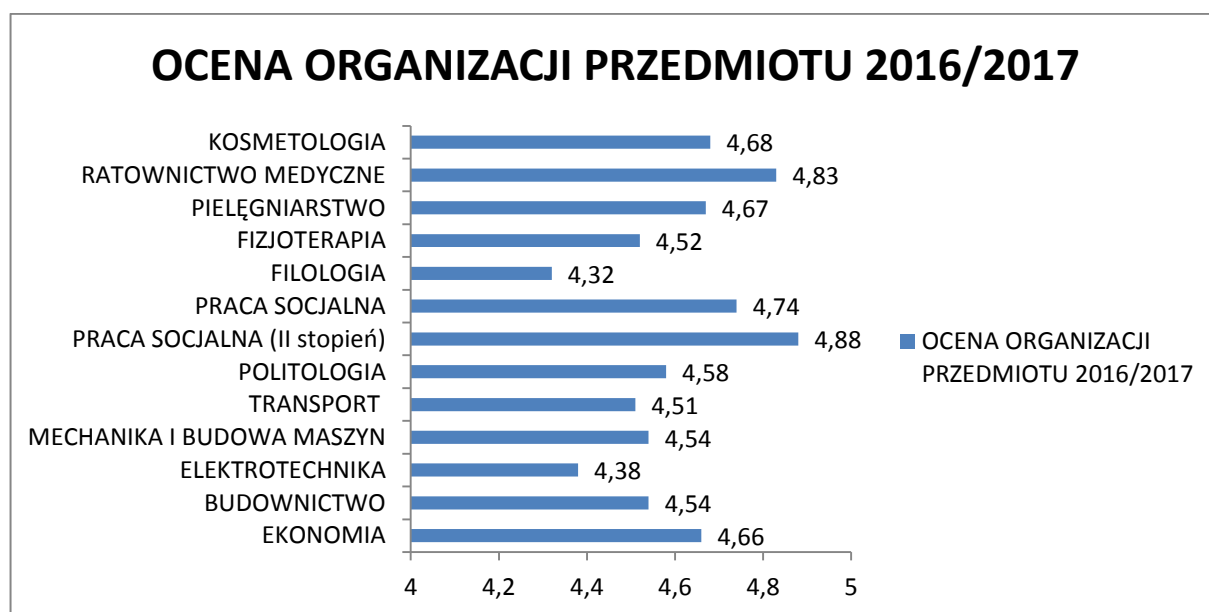
mgr (4,66), Politologia (4,63), Transport (4,53), Ekonomia (4,56), natomiast najniższe oceny uzyskały kierunki studiów: Elektrotechnika (4,18), Filologia (4,24) oraz Budownictwo (4,36).

ORGANIZACJA PRZEDMIOTU

Organizację przedmiotów (rys.5) najwyżej oceniają studenci Instytutu Ekonomicznego (4,66). Najniżej organizację przedmiotów ocenili studenci Instytutu Politechnicznego (4,50). Oceny organizacji przedmiotów na poszczególnych kierunkach studiów ilustruje wykres na rys. 6



Rys. 5 Wyniki oceny organizacji przedmiotów w instytutach

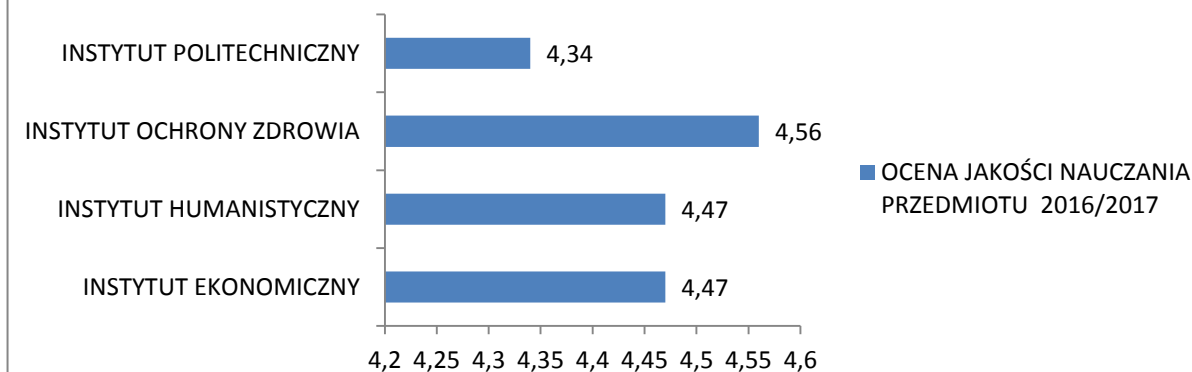


Rys. 6 Wyniki oceny organizacji przedmiotów na kierunkach studiów

JAKOŚĆ NAUCZANIA

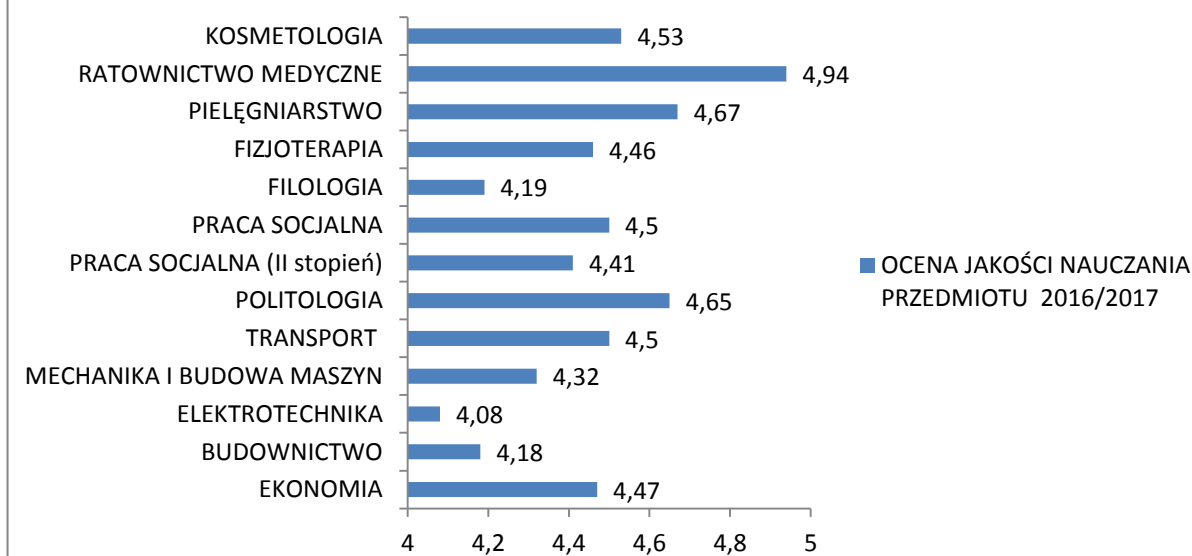
Wysoką jakość nauczania we wszystkich przedmiotach prowadzonych w roku akademickim 2016/17 (rys. 7) wskazują studenci Instytutu Ochrony Zdrowia (4,56), natomiast dobrą jakość nauczania studenci Instytutu Ekonomicznego (4,47), Instytutu Humanistycznego (4,47) oraz Instytutu Politechnicznego (4,34). Oceny jakości nauczania w przedmiotach na poszczególnych kierunkach studiów ilustruje wykres na rysunku 8.

OCENA JAKOŚCI NAUCZANIA PRZEDMIOTU 2016/2017



Rys. 7 Wyniki oceny jakości nauczania w instytutach

OCENA JAKOŚCI NAUCZANIA PRZEDMIOTU 2016/2017

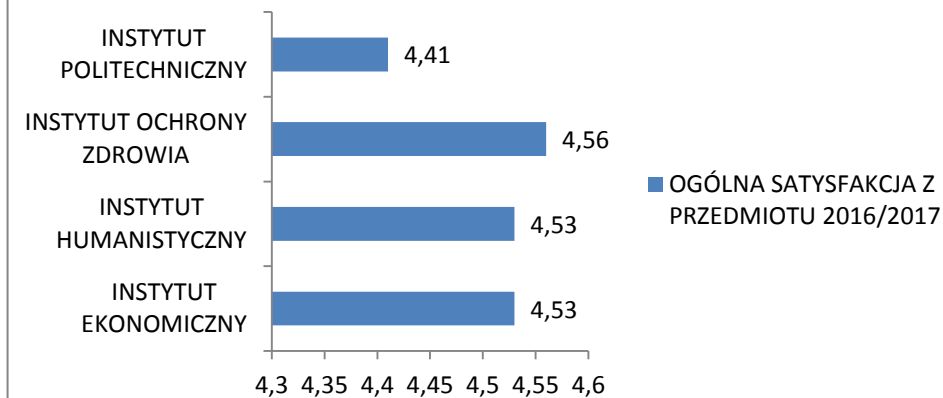


Rys. 8 Wyniki oceny jakości kształcenia na kierunkach studiów

OGÓLNA SATYSFAKCJA

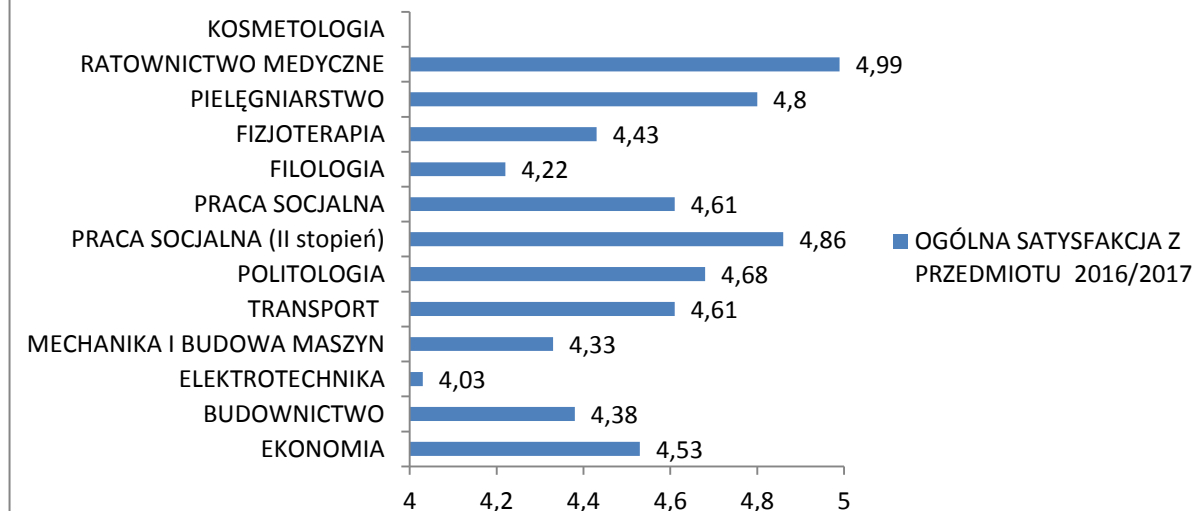
Wysoki poziom satysfakcji z uczęszczania na zajęcia w poszczególnych przedmiotach wskazują studenci Instytutu Ochrony Zdrowia (4,56), Instytutu Humanistycznego (4,53) oraz Instytutu Ekonomicznego (4,53), Natomiast studenci Instytutu Politechnicznego wskazują na ogólny dobry (4,41) poziom satysfakcji z uczęszczania na zajęcia w poszczególnych przedmiotach. Ogólny poziom satysfakcji z uczęszczania na zajęcia w poszczególnych przedmiotach przedstawia rys. 9, a na kierunkach studiów rys. 10.

OGÓLNA SATYSFAKCJA Z PRZEDMIOTU 2016/2017



Rys. 9 Wyniki oceny satysfakcji studentów w instytutach

OGÓLNA SATYSFAKCJA Z PRZEDMIOTU 2016/2017



Rys. 10 Wyniki oceny satysfakcji studentów na kierunkach studiów

2.6. Weryfikacja polityki kadrowej

2.6.1. Struktura zatrudnienia nauczycieli akademickich zaliczanych do minimum kadrowego kierunkach studiów

Nazwa kierunku studiów	R A Z E M	Liczba nauczycieli akademickich, dla których uczelnia stanowi							
		Podstawowe miejsce pracy				Dodatkowe miejsce pracy			
		Prof.	Dr hab.	Dr	Mgr	Prof.	Dr hab.	Dr	Mgr
Ekonomia				4	2	2	2	1	
RAZEM IE		0	0	4	2	2	2	1	0
Filologia				5			2		
Politologia			2	3	2		2		
Praca socjalna			2	8	2				
Praca socjalna II stopień			5	9	1				
RAZEM IH		0	9	25	5	0	4	0	0
Kosmetologia		2		5	2	1			
Fizjoterapia		1		4	2	1	1	1	
Pielęgniarstwo			1	3	2	2		1	
Ratow. medyczne			1	4	3	1		1	
RAZEM IOZ		3	2	16	9	5	1	3	0
Budownictwo		1	1	3	2		1	3	
Elektrotechnika			1	2	2	1	3	1	
Mech. i bud. Maszyn		2		7		1			
Transport		1		6	2		1		
RAZEM IP		3	2	18	6	2	5	4	0
		Prof.	Dr hab.	Dr	Mgr	Prof.	Dr hab.	Dr	Mgr
RAZEM		6	13	63	22	9	12	8	0

2.6.2. Udział kadry spoza Uczelni w realizacji prowadzonego w Uczelni kształcenia

	Rodzaje instytucji													
	Szkoly wyższe		instytuty naukowo-badawcze				placówki PAN		instytucje gospodarcze		instytucje społeczne		instytucje kultury	
	Z	UCP	Z	UCP			Z	UCP	Z	UCP	Z	UCP	Z	UCP
Studia I i II stopnia														
Ekonomia		0			0		0		5		0		0	
RAZEM IE		0			0		0		5		0		0	
Filologia		0			0		0		0		0		0	
Politologia		0			0		0		0		0		0	
Praca socjalna		4			0		0		4		7		0	
RAZEM IH		4			0		0		4		7		0	

Kosmetologia		3		0		0		4		0		0
Fizjoterapia		1		0		0		1		0		0
Pielęgniarstwo		2		1		0		6		1		0
Ratow. medyczne		2		0		0		5		1		0
RAZEM IOZ		8		1		0		16		2		0
Budownictwo		0		0		0		3		0		0
Elektrotechnika		0		0		0		1		0		0
Mech. i bud. maszyn		0		0		0		0		0		0
Transport		1		0		0		0		0		0
RAZEM IP		1		0		0		4		0		0
RAZEM		13		1		0		29		9		0
Studia podyplomowe												
IE	-	-	-	-	-	-	-	-	-	-	-	-
IH	-	-	-	-	-	-	-	-	-	-	-	-
IOZ	-	-	-	-	-	-	-	-	-	-	-	-
IP	-	-	-	-	-	-	-	-	-	-	-	-
RAZEM	-	-	-	-	-	-	-	-	-	-	-	-

2.8.3. Liczba stopni i tytułów naukowych uzyskanych przez nauczycieli akademickich poza Uczelnią

Rok	Liczba stopni i tytułów naukowych uzyskanych poza Uczelnią														
	Doktor					Doktor habilitowany					Profesor				
	IE	IH	IOZ	IP	RAZEM	IE	IH	IOZ	IP	RAZEM	IE	IH	IOZ	IP	RAZEM
2010/2011	0	1	0	1	2	0	1	0	1	2	0	0	0	1	1
2011/2012	0	0	0	0	0	0	0	1	0	1	0	0	0	0	0
2012/2013	1	0	0	0	1	0	2	1	0	3	0	0	2	0	2
2013/2014	0	0	0	0	0	1	0	1	0	2	0	0	1	0	1
2014/2015	0	0	1	0	1	0	1	0	0	1	1	0	0	0	0
2015/2016	1	0	1	0	2	1	0	0	2	3	0	0	0	0	0
2016/2017	0	0	0	0	0	0	0	0	0	0	0	0	0	0	0
0	2	1	2	1	6	2	4	3	3	9	1	0	3	1	4

Charakterystyka i ocena uwarunkowań oraz tendencji rozwojowych kadry i prowadzonej w tym zakresie polityki kadrowej:

Z powyższego zestawienia wynika, że następuje umiarkowany wzrost liczby pracowników z tytułami profesora, doktora habilitowanego oraz doktora. W ramach polityki kadrowej pracownicy są zachęceni do podejmowania aktywności naukowej prowadzącej do uzyskiwania kolejnych stopni naukowych. Przykładowo, uczelnia oferuje współfinansowanie studiów doktoranckich, wspiera publikacje naukowe oraz udział w konferencjach i seminariach naukowych.

Liczebność i dobór kadry dostosowana jest do potrzeb edukacyjnych zależnych od liczby studentów i grup na kierunku, co z kolei jest wynikiem przede wszystkim zmian o charakterze demograficznym (w ostatnich latach bardzo wyraźny niż demograficzny odczuwalny na wszystkich kierunkach studiów). Ponadto dąży się do tego, aby kwalifikacje zawodowe kadry były na poziomie zapewniającym prawidłowe przeprowadzenie procesu dydaktycznego.

Przynajmniej raz w roku akademickim pracownicy każdego Instytutu biorą udział w konferencjach awansowych, na których m.in. przedstawiają założenia oraz postęp swoich rozpraw habilitacyjnych i rozpraw doktorskich. W Uczelni realizowane są przyjazne formy wspierania rozwoju naukowego kadry.

2.6.3. Ocena doboru kadry prowadzącej i wspierającej proces kształcenia, w tym nauczycieli akademickich stanowiących minimum kadrowe

Nadrzędnym celem polityki kadrowej w Uczelni jest tworzenie profesjonalnego zespołu kadry dydaktycznej Uczelni, zapewniającego najwyższą jakość kształcenia na prowadzonych kierunkach studiów. Uczelnia dokłada wszelkich starań, aby zajęcia dydaktyczne prowadziły osoby, które:

- 1) posiadają jak najwyższe kwalifikacje oraz dorobek w obszarze wiedzy, wskazanym dla danego kierunku studiów,
w zakresie dyscypliny nauki, do której odnoszą się efekty kształcenia dla tego kierunku,
- 2) są autorytetami naukowymi i/lub doświadczonymi profesjonalistami w dziedzinie prowadzonych przedmiotów,
- 3) odznaczają się wysoką komunikatywnością wypowiedzi i potrafią pobudzić wśród studentów pragnienie zdobywania wiedzy, a także uczestniczenia w jej tworzeniu oraz kształtowania umiejętności i kompetencji społecznych,
- 4) jednoznacznie identyfikują się z Państwową Wyższą Szkołą Zawodową im. Stanisława Staszica w Pile i jej misją.

2.6.4. Wspieranie rozwoju naukowego nauczycieli akademickich i rozwoju zawodowego pracowników niebędących nauczycielami akademickimi

Zarządzeniem nr 53/12 Rektora z dnia 8 listopada 2012 roku w sprawie zasad finansowania podnoszenia kwalifikacji zawodowych przez pracowników Państwowej Wyższej Szkoły Zawodowej im. Stanisława Staszica w Pile wprowadzone zostały zasady finansowania ze środków Uczelni podnoszenia kwalifikacji zawodowych przez pracowników Uczelni. Wsparcie finansowe ze strony Uczelni może uzyskać pracownik będący nauczycielem akademickim, zatrudniony w Uczelni, jako podstawowym miejscem pracy oraz pracownik niebędący nauczycielem akademickim. Uczelnia udziela wsparcia finansowego pracownikowi podnoszącemu swoje kwalifikacje zawodowe, w szczególności w następujących formach: konferencje krajowe i zagraniczne, kursy i szkolenia krajowe i zagraniczne oraz seminaria krajowe i zagraniczne.

Uczelnia udziela wsparcia finansowego pracownikowi, który: otworzył przewód doktorski – na pokrycie kosztów przewodu, otworzył przewód habilitacyjny – na pokrycie kosztów przewodu, podejmuje studia doktoranckie w systemie niestacjonarnym, pod warunkiem przedłożenia zaświadczenia potwierdzającego fakt rozpoczęcia studiów, podejmuje studia II stopnia w systemie niestacjonarnym, pod warunkiem przedłożenia zaświadczenia, potwierdzającego rozpoczęcie studiów, podejmuje studia podyplomowe po uprzednim wyrażeniu zgody lub na podstawie skierowania przez Rektora. Kierunek studiów podyplomowych merytorycznie winien być związany z ustawowymi zadaniami Uczelni. Wsparcie finansowe pracownik może uzyskać po złożeniu odpowiedniego wniosku, zaopiniowanego przez Dyrektora Instytutu lub Kierownika jednostki organizacyjnej. Wnioski o udzielenie wsparcia finansowego rozpatruje Rektor.

2.6.5. Ocena realizowanej polityki kadrowej

Ocena realizowanej polityki kadrowej odbywa się poprzez sporządzenie analizy i oceny zatrudnienia nauczycieli akademickich oraz pracowników niebędących nauczycielami akademickimi, jak również poprzez analizę i ocenę zapewnienia sprzyjających warunków do rozwoju zawodowego pracowników niebędących nauczycielami akademickimi. Na szczeblu instytutów ocena realizowanej polityki kadrowej odbywa się poprzez analizę i ocenę procesu przydziału przedmiotów przez Dyrektorów Instytutów jak również na podstawie analizy okresowych ocen nauczycieli akademickich, sporządzanych na podstawie art. 132. ustawy Prawo o szkolnictwie wyższym (Dz. U. 2005 r. Nr 164 poz. 1365 z późn. zm.). Na szczeblu Działu Nauki, Współpracy Międzynarodowej i Relacji z Otoczeniem prowadzona jest analiza i ocena jakości zapewnienia sprzyjających warunków do rozwoju naukowego nauczycieli akademickich, zatrudnionych w Uczelni jako podstawowym miejscu pracy.

Polityka kadrowa Uczelni zmierza w kierunku pierwszoetatowości, która jest kluczowym i niezbędnym elementem, mającym wpływ na stabilizację i pełną niezależność od czynników zewnętrznych, w szczególności w kontekście zapewnienia niezbędnego minimum kadrowego, zgodnie z Rozporządzeniem Ministra Nauki i Szkolnictwa Wyższego z dnia 5 października 2011 r. w sprawie warunków prowadzenia studiów na określonym kierunku i poziomie kształcenia (Dz.U. Nr 243, poz. 1445).

Efekty prowadzonej polityki kadrowej przekładają się wprost na zwiększenie udziału nauczycieli akademickich, zatrudnionych w Uczelni, jako podstawowym miejscu pracy, w grupie wszystkich nauczycieli akademickich, na każdym z kierunków kształcenia prowadzonych w Uczelni. Wyraźny wzrost liczby samodzielnych pracowników nauki, zatrudnionych w Uczelni, jako podstawowym miejscu pracy w stosunku do liczby zatrudnionych w Uczelni, jako dodatkowym miejscu pracy potwierdza wysoką skuteczność prowadzonej polityki kadrowej. W grupie doktorów trend w dążeniu do pierwszoetatowości jest jeszcze bardziej widoczny. Przyjęta zasada, że pozostali nauczyciele akademicy w zasadzie powinni być zatrudnieni w Uczelni wyłącznie w podstawowym miejscu pracy jest w praktyce stosowana.

Kierownictwo Uczelni wspiera rozwój naukowy nauczycieli akademickich zatrudnionych w Uczelni jako podstawowym miejscu pracy oraz rozwój zawodowy pracowników niebędących nauczycielami akademickimi poprzez wdrożenie szeregu instrumentów, w tym między innymi: „ścieżki” indywidualnego rozwoju pracownika, sfinansowanie kosztów studiów doktoranckich lub pokrycie kosztów otwarcia i przeprowadzenia postępowania o nadanie stopnia lub tytułu naukowego, udzielanie urlopów naukowych, umożliwianie publikowania prac naukowych, dofinansowywanie uczestnictwa w konferencjach naukowych, zdobywania nowych doświadczeń i kwalifikacji (np. podczas wyjazdów na staże naukowe do uczelni w kraju i za granicą, szkoleń wewnętrznych) oraz motywacyjny system wynagradzania.

Zakres przedmiotowy rozwoju zawodowego pracowników jest ściśle związany z potencjałem pracy, który oznacza zakres możliwości, zdolności i sprawności, tkwiący w pracownikach Uczelni. W aspekcie jakościowym obejmuje on takie składniki jak: wiedza teoretyczna, umiejętności praktyczne oraz zdolności, zdrowie i motywację, a w aspekcie ilościowym – czas pracy.

Uczelnia umożliwia i finansuje różnorodne formy szkoleń poszerzających wiedzę i umiejętności oraz kształtujących zachowania pracowników w obszarze realizowanych przez nich zadań, w tym w szczególności szkolenia przygotowujące do pracy na określonym stanowisku pracy, szkolenia w trakcie pracy (przygotowujące lub rozwijające kwalifikacje do pracy na danym stanowisku) oraz szkolenia służące przekwalifikowaniu pracownika (zmiana stanowiska pracy).

Część III. Internacjonalizacja

Od 2006 r. Uczelnia konsekwentnie realizuje program umiędzynarodowienia działalności, wyrazem czego jest Strategia Rozwoju Państwowej Wyższej Szkoły Zawodowej im. Stanisława Staszica w Pile na lata 2015-2025, w której wskazano na internacjonalizację uczelni, jako jeden z celów kierunkowych jej rozwoju. Wraz z zachodzącymi zmianami społecznymi, ekonomicznymi i geopolitycznymi zmienia się punkt ciężkości w sposobie umiędzynarodawiania procesów kształcenia, przy coraz większym nacisku na obecność Uczelni nie tylko na rynku lokalnym, ale również międzynarodowym. Na kierunki dalszego rozwoju w tym zakresie wskazują strategia Europa 2020, Europejska Strategia Rozwoju Obszaru Szkolnictwa Wyższego oraz krajowa i wojewódzka strategia rozwoju.

Wyznaczając nowe zadania w zakresie pogłębiania współpracy międzynarodowej Uczelni należy mieć na uwadze, że jej beneficjentami mają być zarówno społeczność lokalna jak i uczestnicy spoza regionu. W internacjonalizacji upatruje się również szansę dla dalszego intensywnego rozwoju lokalnej gospodarki, której podmioty odnieść mogą bezpośrednie wymierne korzyści w postaci uczestnictwa w programach i pracach badawczo-rozwojowych oraz pośrednie w postaci nowego kapitału towarzyszącego międzynarodowej mobilności studentów i kadry akademickiej.

Uczelnia przystąpiła do uczestnictwa w Programie „Uczenie się przez całe życie” – Program Erasmus z chwilą otrzymania Rozszerzonej Karty Uczelni Erasmusa (EUCX) w roku 2007. W latach 2007 – 2014 zawarto umowy o współpracy (międzynarodowa wymiana studentów i pracowników) w LLP Erasmus, z 19 uczelniami z 7 krajów, umożliwiając międzynarodową mobilność niemal na wszystkich kierunkach studiów.

Jednym z głównych aspektów współpracy międzynarodowej, na który zwracano szczególną uwagę stanowiła jakość współpracy z partnerami zagranicznymi oraz jakość realizowanych mobilności. Dlatego szczegółowej analizie poddawano: kompatybilność i jakość programów kształcenia, języki nauczania, jakość usług dla studentów oraz przebieg i jakość komunikacji międzyinstytucjonalnej. Znaczącą rolę w zapewnianiu wysokiej jakości kooperacji międzynarodowej były: wizyty przygotowawcze poprzedzające zawarcie umów bilateralnych, ocena propozycji współpracy przez Instytutowych Koordynatorów Programu Erasmus oraz Senat Uczelni i wizyty monitorujące w instytucjach partnerskich. Dodatkowe narzędzie ewaluacji realizowanych mobilności stanowiły ankiety beneficjenta, w których uczestnicy wymiany międzynarodowej oceniali poszczególne elementy i etapy realizowanego wyjazdu.

Uczelnia przyjmuje następujące działania, prowadzące do rozwoju internacjonalizacji:

1. Uczestnictwo w programach współpracy międzynarodowej, a w szczególności w programie Erasmus+ oraz Programie Operacyjnym Wiedza, Edukacja, Rozwój.
2. Stworzenie oferty programów studiów, w tym programów o podwójnym dyplomie, prowadzonych w języku angielskim, której adresatami będą studenci krajowi i zagraniczni.
3. Uczestnictwo w międzynarodowych projektach naukowo-badawczych.
4. Rozwój międzynarodowej mobilności studentów i kadry.

3.1. Udział studentów i pracowników Uczelni w programach międzynarodowych oraz w wymianie realizowanej z zagranicznymi ośrodkami akademickimi

Rok	Rodzaj programu międzynarodowego	Liczba uczestniczących w wymianie			
		studentów		pracowników	
		W	P	W	P
2010/2011	LLP Erasmus	2	0	4	1
2011/2012	LLP Erasmus	15	1	13	6
2012/2013	LLP Erasmus	37	21	33	2
2013/2014	LLP Erasmus	62	41	44	28
2014/2015	Erasmus+	59	33	15	6
2015/2016	Erasmus+	56	122	73	4
2016/2017	Erasmus+	25	162	72	38

W – liczba osób wyjeżdżających za granicę.

P - liczba osób przyjeżdżających z zagranicy.

W latach 2010 – 2014 PWSZ w Pile obserwowała stały przyrost liczby uczestników Programu Erasmus zarówno w odniesieniu do liczby wyjazdów i przyjazdów. Wraz z rozpoczęciem roku akademickiego 2014/2015 liczba studentów wyjeżdżających w ramach programu zaczęła spadać by w roku 2016/2017 osiągnąć najniższy poziom od 5 lat. Przyczyn spadku liczby uczestników należy upatrywać w różnych czynnikach, przy czym najistotniejsze to: wprowadzenie studiów dualnych na kierunkach inżynierskich, które zdecydowanie wpłynęło na skalę partycypacji studentów instytutu politechnicznego, w szczególności w praktykach zawodowych za granicą; narastające poczucie zagrożenia terroryzmem negatywnie wpływające na postawy pro-mobilnościowe wielu Polaków; w przypadku specjalności filologia angielska spadek zainteresowania był argumentowany przez studentów problemami w realizacji/osiągnięciu standardów kształcenia dla absolwentów studiów nauczycielskich, zwłaszcza w aspekcie realizacji praktyk dydaktycznych. Przyczyn spadku mobilności studentów należy również upatrywać w zamianie wielkości i charakterystyki populacji studentów PWSZ w Pile. Odnotować należy, że liczba mobilności zrealizowanych przez pracowników uczelni spadała zaledwie o 1, różnica ta wynosi nieco ponad 1% i w chwili obecnej nie daje podstaw do niepokoju.

Odnotować należy, że PWSZ w Pile staje się coraz atrakcyjniejszym celem mobilności w ramach Programu Erasmus+ dla studentów i pracowników zagranicznych uczelni partnerskich, o czym świadczy stały przyrost liczby zagranicznych studentów przyjeżdżających do Piły na część studiów i praktyki zawodowe (w tym obszarze wzrost wyniósł 40 mobilności dając sumarycznie blisko 133% przyjazdów z roku poprzedniego). Odnotowano również wielokrotny wzrost liczby przyjazdów pracowników z zagranicznych uczelni partnerskich, który wyniósł, rok do roku 950 % dla wszystkich kategorii ST.

Znaczny spadek liczby uczestników wyjazdów w ramach Programu Erasmus+ w grupie studentów nakazuje podjęcie stosownych działań naprawczych. Sugerowane rozwiązania:

1. dalsze intensyfikowanie działań promocyjnych podejmowanych przez Dział Współpracy Międzynarodowej;
2. nałożenie na nauczycieli akademickich będących beneficjentami programu obowiązku organizowania realizowania ze studentami spotkań promujących Program;
3. wprowadzenie mobility semester w programie studiów specjalności lingwistyka stosowana.

Podsumowanie

Przedstawione w Raporcie dane oraz ich analiza ilościowa i jakościowa jednoznacznie potwierdzają, że Uczelnia zapewniła wysoką jakość kształcenia na wszystkich prowadzonych kierunkach studiów i poziomach kształcenia.

Wewnętrzny System Zapewnienia Jakości Kształcenia wprawdzie formalnie spełnia zdefiniowane wymagania jakościowe i zajmuje centralne miejsce w Strategii Rozwoju Uczelni na lata 2015 – 2025, jednak ze względu na obszar swego oddziaływania, obejmujący wszystkie jednostki organizacyjne i wszystkich pracowników Uczelni, jest systemem o ograniczonej efektywności i skuteczności, co wynika z wewnętrznego monitoringu systemu oraz uwag Zespołu Oceniającego Polskiej Komisji Akredytacyjnej w ramach oceny programowej kierunku Pielęgniarstwo. Ograniczona jest także skuteczność decyzyjna w zarządzaniu i administrowaniu systemem ze względu na ograniczone uprawnienia kompetencyjne administratora systemu – Kierownika Biura Jakości Kształcenia oraz Pełnomocnika Rektora ds. Jakości Kształcenia.

KONKLUZJA

Przyjmując, że Wewnętrzny System Zapewnienia Jakości Kształcenia ma pełnić funkcję podstawowego instrumentu polityki jakości, opartej na budowaniu i doskonaleniu w Uczelni kultury jakości oraz funkcję głównego determinanta osiągnięcia wysokich standardów edukacyjnych, przekładających się wprost na zapewnienie absolwentom wysokiej pozycji na lokalnym, regionalnym, krajowym i międzynarodowym rynku pracy, a także podnoszenia konkurencyjności Uczelni, jako instytucji europejskiej, należy rozważyć następujące rozwiązania:

1. Wewnętrzny Systemem Zapewnienia Jakości Kształcenia powinien stanowić jedną z polityk zapewnienia jakości w Uczelni i koncentrować się na zapewnieniu najwyższej jakości edukacji akademickiej w obszarze projektowania, realizacji, okresowej ocenie i doskonaleniu programów kształcenia w szerokim współdziałaniu z otoczeniem społeczno-gospodarczym oraz w zapewnianiu jak najwyższych standardów w odniesieniu do warunków prowadzenia studiów.
2. Proponuje się opracowanie nowej polityki zapewnienia jakości w Uczelni, obejmującej polityki szczegółowe:
 - 1) Polityka zarządzania strategicznego Uczelnią.
 - 2) Polityka kadrowa.
 - 3) Polityka finansowa i inwestycyjna.
 - 4) Polityka współdziałania Uczelni z otoczeniem społeczno-gospodarczym.
 - 5) Polityka zarządzania informacją i publikowania informacji.
 - 6) Polityka zapewnienia jakości kształcenia.
3. Wewnętrzny System Zapewnienia Jakości Kształcenia, realizując politykę zapewnienia jakości kształcenia powinien obejmować w szczególności procesy:
 - 1) Projektowanie i zatwierdzanie programów kształcenia.
 - 2) Ciągłe monitorowanie i okresowe przeglądy programów kształcenia.
 - 3) Przyjęcia na studia.
 - 4) Kadre dydaktyczną.
 - 5) Zasoby edukacyjne i wsparcie dla studentów.
 - 6) Kształcenie (uczenie się i nauczanie) i ocenę zorientowaną na studenta.
 - 7) Cykliczną ocenę i doskonalenie skuteczności systemu.

4. Wewnętrznym Systemem Zapewnienia Jakości Kształcenia powinien zarządzać prorektor właściwy do spraw dydaktyki i studentów z wykorzystaniem potencjału Działu Nauczania i Spraw Studenckich oraz Działu Praktyk Studenckich i Karier.

Polityka zapewnienia wysokiej jakości kształcenia powinna wskazywać ramy działań na rzecz dążenia do doskonałości edukacji akademickiej na wszystkich kierunkach studiów i poziomach kształcenia w Uczelni.

Należy dołożyć największej staranności, aby wszystkie zakładane efekty kształcenia dla każdego prowadzonego w Uczelni kierunku studiów i poziomu kształcenia oraz moduły zajęć tworzących program studiów, jak najlepiej opisywały poziom i praktyczny profil kwalifikacji, do której prowadzą programy kształcenia, a ich zakres merytoryczny był w pełni powiązany nie tylko z zakresem działalności zawodowej, ale także z obszarami wiedzy, dziedzinami nauki i dyscyplinami naukowymi, do których został przypisany program kształcenia, przy zachowaniu ich spójności z opisem efektów kształcenia, właściwym dla danego poziomu Polskiej Ramy Kwalifikacji.

Konieczne jest dalsze skuteczne działanie w zakresie analiz i doskonalenia wewnętrznego systemu weryfikacji i oceny stopnia osiągnięcia zakładanych efektów kształcenia, w szczególności w aspekcie zdobywania przez studentów umiejętności praktycznych, znajomości języka obcego, a także kompetencji społecznych, niezbędnych na rynku pracy oraz w dalszej edukacji, a w przypadku studiów na kierunkach inżynierskich w aspekcie uwzględnienia pełnego zakresu efektów kształcenia dla studiów o profilu praktycznym, prowadzących do uzyskania kompetencji inżynierskich. Opisy zakładanych efektów kształcenia powinny być zgodne z charakterystykami efektów uczenia się, określonymi w rozporządzeniu Ministra Nauki i Szkolnictwa Wyższego z dnia 26 września 2016 r. w sprawie charakterystyk drugiego stopnia Polskiej Ramy Kwalifikacji typowych dla kwalifikacji uzyskiwanych w ramach szkolnictwa wyższego po uzyskaniu kwalifikacji pełnej na poziomie 4 – poziomu 6 – 8 (Dz. U. z 2016 r. poz. 1594.).

Konieczne jest dalsze doskonalenie procedur weryfikacji i oceny stopnia osiągnięcia wszystkich standardów kształcenia na regulowanych kierunkach studiów prowadzonych w Uczelni.

W ramach okresowych przeglądów programów kształcenia należy zadbać o to, aby koncepcja kształcenia na każdym kierunku studiów była zgodna z misją oraz celami strategicznym i operacyjnymi strategii rozwoju Uczelni oraz dostosowana do zmian wynikających z potrzeb otoczenia społeczno-gospodarczego, w tym w szczególności rynku pracy, oraz postępu w obszarach działalności zawodowej absolwentów kierunków studiów.

W procesie doskonalenia koncepcji kształcenia należy w większym stopniu wykorzystywać wiedzę i doświadczenie interesariuszy zewnętrznych, doświadczenia krajowych uczelni akademickich, z którymi Uczelnia współdziała na mocy zawartych umów i porozumień oraz zagranicznych uczelni partnerskich, w ramach procesu umiędzynarodowienia studiów. Należy także badać, czy programy kształcenia na wszystkich prowadzonych w Uczelni kierunkach studiów, stosowane formy dydaktyczne, organizacja zajęć, czas trwania kształcenia i zbilansowany nakład pracy studentów, mierzony liczbą punktów ECTS, umożliwiają studentom osiągnięcie wszystkich zakładanych efektów kształcenia, zaś na regulowanych kierunkach studiów standardów kształcenia oraz uzyskanie kwalifikacji odpowiadających poziomowi kształcenia na praktycznym profilu studiów.

Zaleca się:

- 1) Zbadanie ramach współdziałania z interesariuszami zewnętrznymi, czy dobór treści kształcenia na wszystkich kierunkach studiów jest adekwatny do zakładanych efektów kształcenia i uwzględnia w szczególności standardy działalności zawodowej absolwentów, oczekiwania pracodawców i potrzeby rynku pracy.
- 2) Sprawdzenie, czy stosowane metody kształcenia są zorientowane w procesie nauczania i uczenia się studenta, czy motywują studentów do aktywnego udziału w tym procesie oraz czy umożliwiają osiągnięcie wszystkich zakładanych efektów kształcenia, a w szczególności praktycznych umiejętności

zawodowych, w warunkach właściwych dla zakresów działalności zawodowej, związanych z danym kierunkiem studiów oraz kompetencji społecznych, niezbędnych na współczesnym rynku pracy.

- 3) Dalsze doskonalenie zorientowanego na studentów systemu sprawdzania i oceniania bieżącego i podsumowującego, pod kątem zapewnienia skutecznego monitorowania postępów w uczeniu się oraz odpowiedzialnej i wiarygodnej oceny stopnia osiągnięcia przez studentów zakładanych efektów kształcenia, zapewniający uzyskiwanie informacji zwrotnej o stopniu osiągnięcia efektów kształcenia na każdym etapie procesu kształcenia i po jego zakończeniu. Za szczególnie ważne należy uznać wszelkie działania nauczycieli akademickich, motywujące studentów do aktywnego udziału w procesie nauczania i uczenia się.
- 4) Zapewnić możliwie najwyższą jakość prowadzenia zajęć dydaktycznych poprzez procedurę przydzielania przedmiotów nauczycielom akademickim oraz innym osobom prowadzącym zajęcia, uwzględniając ich kompetencje dydaktyczne oraz zgodność dorobku naukowego lub doświadczenia zawodowego, zdobytego poza uczelnią z zakresem prowadzonych zajęć. Zachować możliwie najwyższą dbałość o prawidłowy dobór i kompleksową ocenę osób prowadzących zajęcia, stwarzać dogodne warunki motywujące nauczycieli akademickich do wszechstronnego doskonalenia pedagogicznego warsztatu pracy, zapewnić warunki do rozwoju naukowego, dydaktycznego i zawodowego. Ocena dorobku dydaktycznego oraz wyniki oceny dokonywanej przez studentów w ramach ewaluacji jakości kształcenia we wszystkich przedmiotach ujętych w programie studiów, powinny stanowić główne kryterium oceny i doskonalenia nauczycieli akademickich oraz prowadzonej polityki kadrowej.
- 5) Systematycznie monitorować, także z udziałem studentów, posiadaną infrastrukturę dydaktyczną, szczególnie, odnoszącą się do praktycznego przygotowania zawodowego oraz system biblioteczno-informacyjny i zasoby edukacyjne. Dołożyć wszelkich starań, aby w dalszym ciągu doskonalić tę infrastrukturę, szczególnie w kierunku zapewnienia jeszcze lepszych warunków do praktycznego przygotowania zawodowego, w tym wykonywania czynności praktycznych przez studentów oraz realizację projektów, co powinno przełożyć się na osiąganie na jeszcze wyższym poziomie zakładanych efektów kształcenia przez studentów, w tym studentów niepełnosprawnych.
- 6) Mając na uwadze, że opieka i wsparcie dla studentów powinny uwzględniać ich zróżnicowane potrzeby, w tym potrzeby studentów niepełnosprawnych, należy w jeszcze większym stopniu niż dotychczas motywować studentów do wszechstronnego rozwoju, zarówno społecznego jak i zawodowego, poprzez zapewnienie dostępności nauczycieli, wsparcie w uczeniu się i osiąganiu zakładanych efektów kształcenia oraz w zdobywaniu praktycznych umiejętności zawodowych. Za szczególnie ważne należy uznać wszechstronną oraz wieloaspektową ocenę i doskonalenie systemu dydaktycznego, naukowego, materialnego, administracyjnego i socjalnego wspierania studentów w procesie kształcenia - z ich aktywnym udziałem w tym procesie, między innymi poprzez dalszy rozwój samorządności studenckiej i studenckich kół naukowych. Studentom należy zapewniać kompetentną pomoc ze strony nauczycieli akademickich i pracowników niebędących nauczycielami akademickimi w rozwiązywaniu spraw studenckich oraz publiczny dostęp do informacji o stosowanych formach ich wspierania i motywowania.